



RAPORT Z BADAŃ

SUBIEKTYWNEJ JAKOŚCI ŻYCIA

TOM II

SZCZEGÓŁOWE WYNIKI BADAŃ WEDŁUG DZIEDZIN

POZIOM ZADOWOLENIA ZE STANY ZDROWIA

Lider projektu: *Uniwersytet
Ekonomiczny we Wrocławiu*
Partner projektu: *Uniwersytet
Techniczny w Dreźnie*

Projekt: *Jakość życia w obszarze przygranicznym - wzmocnienie
ponadgranicznych przepływów dla wspólnego zrównoważonego rozwoju
i planowania regionalnego*



Unia Europejska. Europejski Fundusz Rozwoju
Regionalnego: Inwestujemy w waszą przyszłość/
Europäische Union. Europäischer Fonds für
regionale Entwicklung: Investition in Ihre Zukunft



Niniejszy raport został przygotowany przez zespół dwunastu ekspertów – pracowników Katedry
Zarządzania Jakością i Środowiskiem
Wydziału Ekonomii, Zarządzania i Turystyki Uniwersytetu Ekonomicznego we Wrocławiu

w składzie:

Prof. dr hab. Tadeusz Borys
Dr Bartosz Bartniczak
Dr Zygmunt Bobowski
Dr Tomasz Brzozowski
Dr Marta Kusterka- Jefmańska
Dr Agnieszka Panasiewicz
Dr Adam Płachciak
Dr Michał Ptak
Dr Piotr Rogala
Dr Paweł Skowron
Dr Sabina Zaremba-Warnke
Dr Anetta Zielińska

Projekt realizowany przez:

Lider projektu: *Uniwersytet Ekonomiczny we Wrocławiu*

Partner projektu: *Uniwersytet Techniczny w Dreźnie*

Wszelkie prawa zastrzeżone.

Kopowanie, powielanie lub rozpowszechnianie może być dokonane z podaniem źródła.

© Copyright Uniwersytet Ekonomiczny we Wrocławiu
Jelenia Góra-Drezno 2013



Wśród ankietowanych mieszkańców terenów przygranicznych Polski i Niemiec (powiatów Górlitz i Zgorzelec) zdecydowanie dominują osoby, które w różnym stopniu są zadowolone ze swojego stanu zdrowia (łącznie 84,6% respondentów), przy czym 29,7% badanych to osoby raczej zadowolone, 40,7% zadowolone i 14,2% bardzo zadowolone. Średnia ocena wyniosła 4,46 (por. tab. 3.1.).

Nieco niżej poziom zadowolenia ocenili respondenci z powiatu zgorzeleckiego niż powiatu Górlitz – średnie oceny wyniosły odpowiednio 4,34 i 4,60 (por. tab. 3.1.)

W bardzo podobny sposób oceniony został poziom zadowolenia ze stanu zdrowia wśród mieszkańców wsi i miast – średnie oceny wyniosły w obu przypadkach 4,45 (por. tab. 3.2.). Porównanie poziomu zadowolenia po polskiej i niemieckiej stronie granicy, pozwala stwierdzić, że wśród respondentów z powiatu zgorzeleckiego przeważały osoby raczej zadowolone, a wśród respondentów z powiatu Górlitz osoby zadowolone, zarówno we wsiach jak i w miastach (por. tab. 3.3.).

Bardzo podobna sytuacja występuje w przypadku analizy wyników ze względu na płeć respondentów (por. tab. 3.2 oraz tab. 3.4.).

Większe zróżnicowanie ocen zadowolenia ze stanu zdrowia występuje w przypadku osób w poszczególnych kategoriach wiekowych. Najlepiej oceniają stan zdrowia osoby w wieku 15-24 lat – 91,4% badanych w różnym stopniu zadowolonych, średnia ocena 4,85. Natomiast najgorzej osoby w wieku powyżej 65 lat – 71,4% badanych w różnym stopniu zadowolonych, średnia ocena 4,00 (por. tab. 3.2.).

Różnice występują także przy porównaniu ocen stanu zdrowia respondentów po polskiej i niemieckiej stronie granicy w poszczególnych kategoriach wieku – średnie oceny wynoszą odpowiednio 4,72 wobec 5,12 wśród osób w wieku 15-24 lat, 4,44 i 4,86 wśród osób w wieku 25-34 lat, 4,39 i 4,68 wśród osób w wieku 35-64 lat oraz 3,54 i 4,25 wśród osób powyżej 65 roku życia. Innymi słowy respondenci powiatu Górlitz są zawsze bardziej zadowoleni ze stanu zdrowia niż respondenci po polskiej stronie granicy (por. tab. 3.5.).

Ocena dostępu do lekarza podstawowej opieki

Ogólnie znaczenie dostępu do lekarza podstawowej opieki ocenione zostało przeciętnie na ocenę 4, natomiast średnia ocena stanu wyniosła 3,29 (por. tab. 3.6.).

W ocenie ważności dostępu do lekarzy podstawowej opieki występują znaczące różnice pomiędzy stroną polską i niemiecką. Średnia ocena wśród respondentów powiatu zgorzeleckiego to 4,54, a powiatu Górlitz 3,41. Aż 64% mieszkańców po polskiej stronie granicy przyznało ocenę 5 – bardzo ważne, podczas gdy po niemieckiej stronie było to tylko 10% respondentów (por. tab. 3.6.).

Z kolei ocena stanu w zakresie dostępu do lekarzy podstawowej opieki jest podobna – zarówno wśród respondentów powiatu zgorzeleckiego jaki powiatu Górlitz oscyluje wokół 3,30 (por. tab. 3.6.).

Rozkłady ocen ważności dostępu do lekarzy podstawowej opieki ze względu na płeć, miejsce zamieszkania oraz wiek respondentów jest bardzo podobny, ze średnimi ocenami oscylującymi



wokół 4,00. Podobnie jest w przypadku ocen stanu, przy czym tutaj średnie oscylują wokół 3,30 (por. tab. 3.7., tab. 3.8., tab. 3.9a. oraz tab. 3.9b.).

Podobnie rozkładają się oceny ważności dostępu do lekarzy podstawowej opieki ze względu na płeć, miejsce zamieszkania oraz wiek wśród respondentów powiatu zgorzeleckiego – we wszystkich trzech przypadkach średnia wynosi około 4,50. Z kolei po niemieckiej stronie granicy średnia ta wynosi około 3,50, przy podobnych rozkładach ze względu na cechy demograficzne (por. tab. 3.7., tab. 3.8., tab. 3.9a. oraz tab. 3.9b.).

Przeciętna ocena stanu w zakresie dostępu do lekarzy podstawowej opieki jest podobna po polskiej i niemieckiej stronie granicy i wynosi około 3,30, przy podobnych rozkładach ze względu na miejsce zamieszkania, płeć i wiek respondentów (por. tab. 3.7., tab. 3.8., tab. 3.9a. oraz tab. 3.9b.).

Ocena dostępu do lekarzy specjalistów

Ogólnie ważność dostępu do lekarzy specjalistów oceniona została średnio na 3,97, natomiast ocena stanu wyniosła średnio 2,75 (por. tab. 3.10.).

W ocenie ważności dostępu do lekarzy specjalistów występują znaczące różnice pomiędzy stroną polską i niemiecką. Średnia ocena wśród respondentów powiatu zgorzeleckiego to 4,44, a powiatu Gorlitz 3,42. 60,6% respondentów po polskiej stronie granicy przyznało ocenę 5 – bardzo ważne, podczas gdy po niemieckiej stronie było to tylko 9,4% respondentów (por. tab. 3.10.).

Z kolei ocena stanu w zakresie dostępu do lekarzy specjalistów była podobna i wyniosła 2,63 dla respondentów powiatu zgorzeleckiego i 2,88 dla powiatu Gorlitz (por. tab. 3.10.).

Ważność dostępu do lekarzy specjalistów oceniona została niżej przez respondentów ze wsi niż z miast – średnia ocena 3,79 wobec 4,15. Porównanie sytuacji po obu stronach granicy pozwala stwierdzić, że respondenci ze wsi i miast powiatu zgorzeleckiego ocenili ważność o jeden stopień wyżej niż respondenci z powiatu Gorlitz (por. tab. 3.11.).

Ogólna ocena stanu w zakresie dostępu do lekarzy specjalistów była podobna – zarówno na wsiach i w miastach nieco ponad 2,70. Podobnie wygląda sytuacja przy porównaniu wsi i miast po polskiej i niemieckiej stronie granicy, przy czym respondenci z miast powiatu zgorzeleckiego ocenili stan niżej średnio o pół oceny (por. tab. 3.11.).

Ocena ważności i stanu w zakresie dostępu do lekarzy specjalistów według płci mieszkańców przedstawia wyniki analogiczne jak w przypadku analizy według miejsca zamieszkania (por. tab. 3.12.).

Ogólna ocena ważności dostępu do lekarzy specjalistów w poszczególnych grupach wiekowych wynosi około 4,00, przy czym wśród respondentów z powiatu zgorzeleckiego jest zawsze o około jeden stopień wyższa niż wśród respondentów z powiatu Gorlitz (por. tab. 3.13a., tab. 2.13b.).

Ogólna ocena stanu w zakresie dostępu do lekarzy specjalistów w grupach wiekowych 15-24 lat, 25-34 lata i 35-64 lat wynosi około 2,70, natomiast wśród respondentów w wieku >65 lat jest wyższa i wynosi blisko 3,00. Średnie oceny stanu w porównaniu wyników wśród respondentów po polskiej i niemieckiej stronie granicy są zbliżone i tylko nieznacznie różnią się od ocen ogólnych (por. tab. 3.13a., tab. 2.13b.).



Ocena funkcjonowania pogotowia ratunkowego

Ogólna ocena ważności 4,14, a stanu 3,70. W porównaniu respondentów po polskiej i niemieckiej stronie granicy, średnia ocena ważności wśród respondentów z powiatu zgorzeleckiego o jeden stopień wyższa niż po drugiej stronie granicy. Natomiast średnia ocena stanu jest podobna i zbliżona do średniej (por. tab. 3.14.).

Analogiczna sytuacja występuje przy porównaniu wyników po polskiej i niemieckiej stronie granicy z uwzględnieniem płci, miejsca zamieszkania respondentów i wieku respondentów (por. tab. 3.15., tab. 3.16., 3.17a. oraz tab. 3.17b.).

Ocena dostępu do aptek

Ogólna średnia ocena ważności dostępu do aptek jest niższa niż ocena stanu – 3,86 wobec 4,14, przy czym ważność po polskiej stronie granicy jest o ponad jeden stopień wyższa niż po stronie niemieckiej, a ocena stanu podobna (por. tab. 3.18.).

Uwzględniając miejsce zamieszkania, płeć i wiek respondentów występuje podobna sytuacja – oceny stanu w zakresie dostępu do aptek są nieco wyższe niż oceny ważności tego aspektu. Średnie oceny ważności dostępu do aptek wśród respondentów z powiatu zgorzeleckiego są zdecydowanie wyższe niż respondentów z powiatu Gorlitz. Z kolei średnie oceny stanu są zbliżone do ocen ogólnych (por. tab. 3.19., tab. 3.20., 3.21a. oraz tab. 3.21b.).



Tab. 3.1. Rozkład ocen zadowolenia mieszkańców ze stanu zdrowia – Powiat Zgorzelecki (PL) i Powiat Görlitz (DE)

Wyszczególnienie	Bardzo niezadowolony	Niezadowolony	Raczej niezadowolony	Raczej zadowolony	Zadowolony	Bardzo zadowolony	Średnia ocena
Ogółem	1,5%	4,8%	9,1%	29,7%	40,7%	14,2%	4,46
PL	1,5%	4,9%	9,7%	38,6%	32,6%	12,7%	4,34
DE	1,6%	4,7%	8,3%	18,9%	50,5%	16,1%	4,60

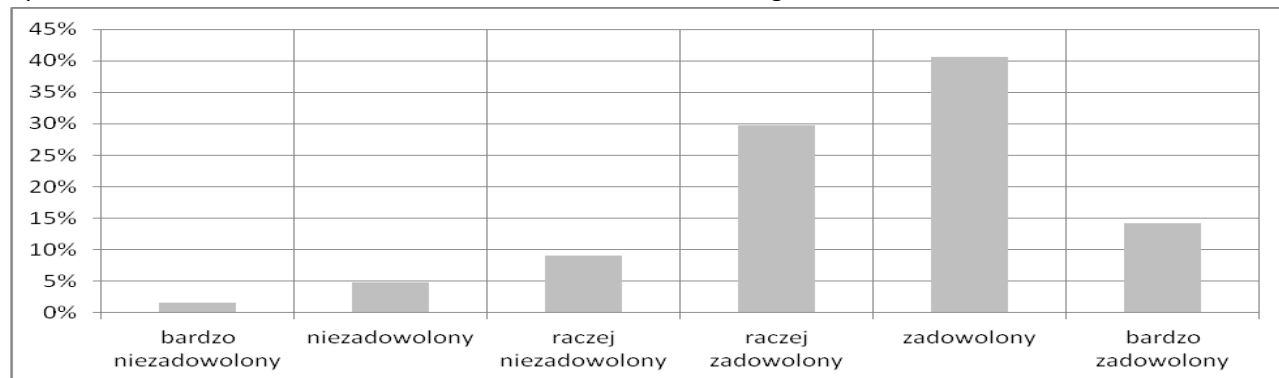
Źródło: opracowanie własne na podstawie przeprowadzonych badań.

Tab. 3.2. Rozkład ocen zadowolenia mieszkańców ze stanu zdrowia wg cech demograficznych

Wyszczególnienie	Bardzo niezadowolony	Niezadowolony	Raczej niezadowolony	Raczej zadowolony	Zadowolony	Bardzo zadowolony	Średnia ocena
wieś	1,3%	6,7%	8,3%	24,6%	47,4%	11,7%	4,45
miasto	1,7%	3,4%	9,7%	34,6%	34,8%	16,0%	4,45
kobiety	1,1%	5,8%	9,5%	29,9%	41,6%	12,1%	4,41
mężczyźni	2,0%	3,8%	8,6%	29,8%	39,1%	16,7%	4,50
15-24 lat	0,0%	1,0%	7,6%	25,7%	37,1%	28,6%	4,85
25-34 lat	1,3%	2,5%	7,6%	29,9%	41,4%	17,2%	4,59
35-64 lat	1,2%	4,0%	7,4%	30,7%	43,1%	13,6%	4,51
> 65 lat	3,1%	10,9%	14,6%	30,2%	36,5%	4,7%	4,00

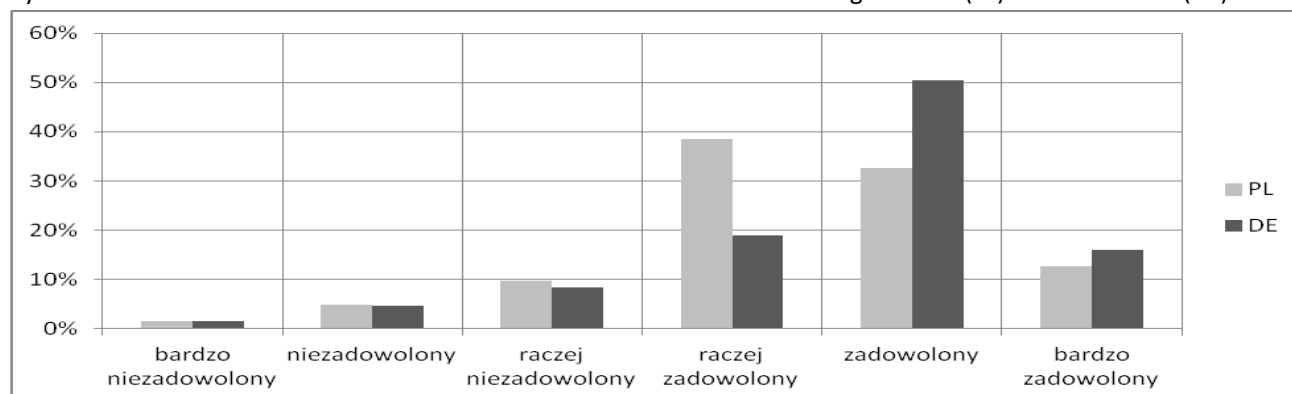
Źródło: opracowanie własne na podstawie przeprowadzonych badań.

Rys. 3.1. Rozkład ocen zadowolenia mieszkańców ze stanu zdrowia – ogółem



Źródło: opracowanie własne na podstawie przeprowadzonych badań.

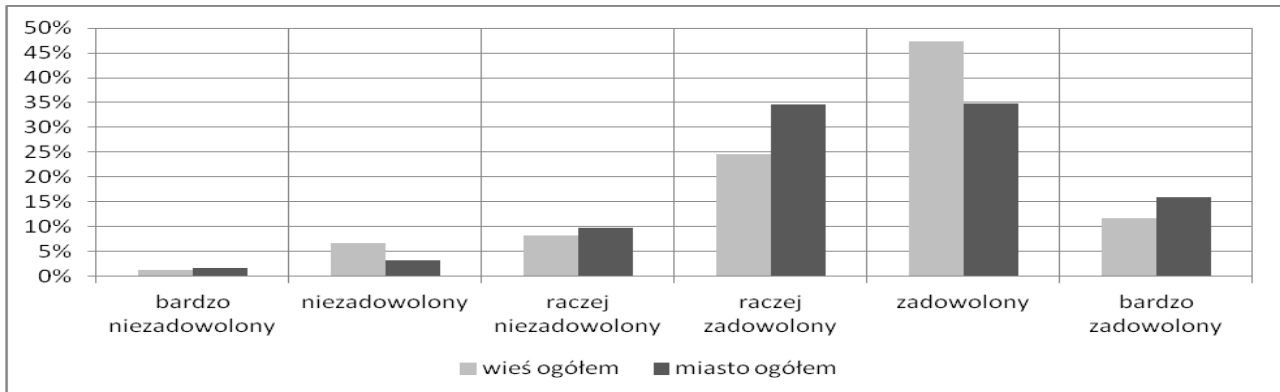
Rys. 3.2. Rozkład ocen zadowolenia mieszkańców ze stanu zdrowia – Powiat Zgorzelecki (PL) i Powiat Görlitz (DE)



Źródło: opracowanie własne na podstawie przeprowadzonych badań.

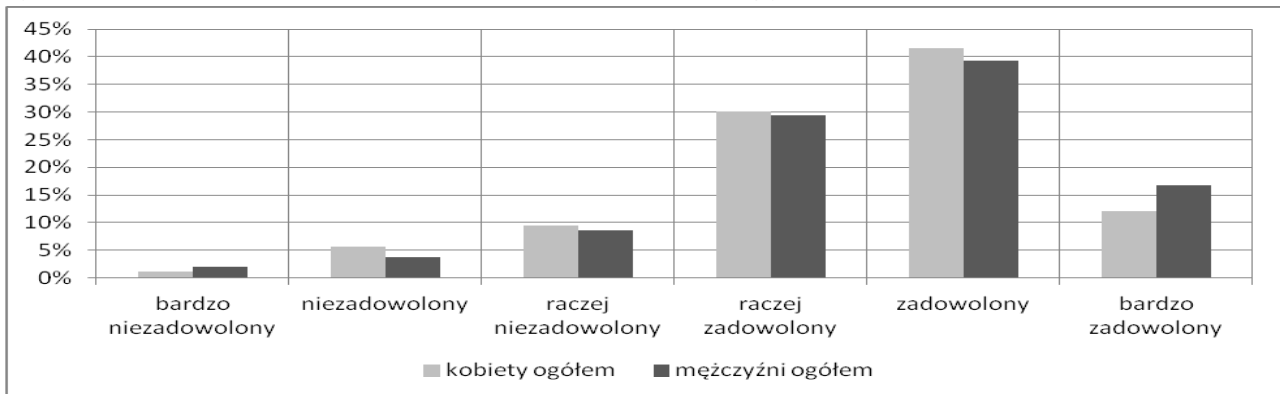


Rys. 3.3. Rozkład ocen zadowolenia mieszkańców ze stanu zdrowia wg miejsca zamieszkania



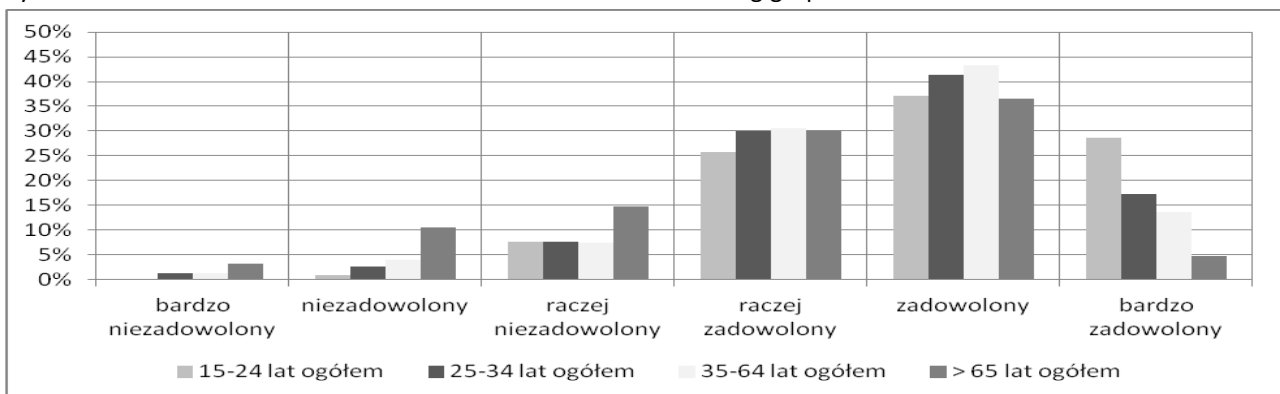
Źródło: opracowanie własne na podstawie przeprowadzonych badań.

Rys. 3.4. Rozkład ocen zadowolenia mieszkańców ze stanu zdrowia wg płci



Źródło: opracowanie własne na podstawie przeprowadzonych badań.

Rys. 3.5. Rozkład ocen zadowolenia mieszkańców ze stanu zdrowia wg grup wieku



Źródło: opracowanie własne na podstawie przeprowadzonych badań.

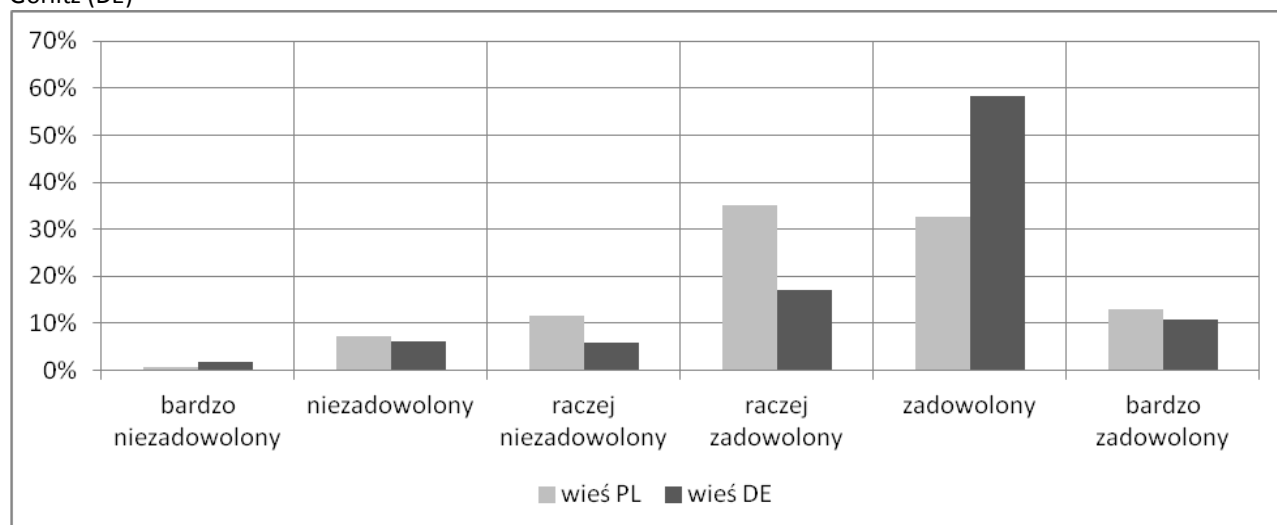


Tab. 3.3. Oceny zadowolenia ze stanu zdrowia wg miejsca zamieszkania – Powiat Zgorzelecki (PL) i Powiat Görlitz (DE)

Wyszczególnienie		Bardzo niezadowolony	Niezadowolony	Raczej niezadowolony	Raczej zadowolony	Zadowolony	Bardzo zadowolony	Średnia ocena
wieś	PL	0,6%	7,4%	11,7%	35,0%	32,5%	12,9%	4,30
wieś	DE	1,8%	6,3%	5,8%	17,0%	58,3%	10,8%	4,56
miasto	PL	1,9%	3,9%	8,7%	40,8%	32,2%	12,5%	4,35
miasto	DE	1,3%	2,6%	11,7%	22,1%	39,6%	22,7%	4,64

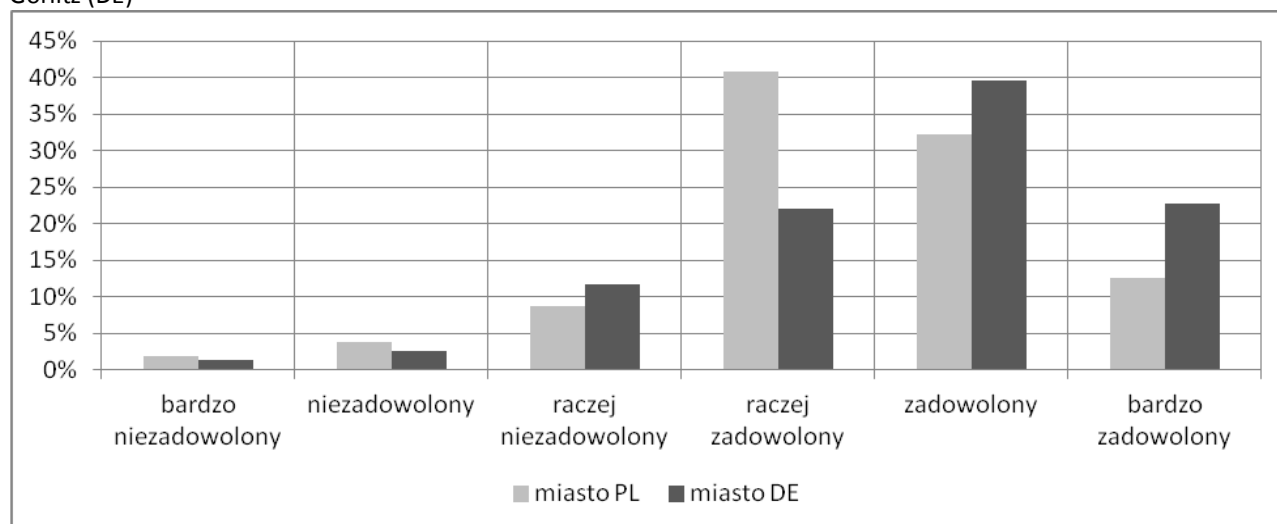
Źródło: opracowanie własne na podstawie przeprowadzonych badań.

Rys. 3.6. Ocena zadowolenia ze stanu zdrowia wg miejsca zamieszkania – wieś – Powiat Zgorzelecki (PL) i Powiat Görlitz (DE)



Źródło: opracowanie własne na podstawie przeprowadzonych badań.

Rys. 3.7. Ocena zadowolenia ze stanu zdrowia wg miejsca zamieszkania – miasto – Powiat Zgorzelecki (PL) i Powiat Görlitz (DE)



Źródło: opracowanie własne na podstawie przeprowadzonych badań.

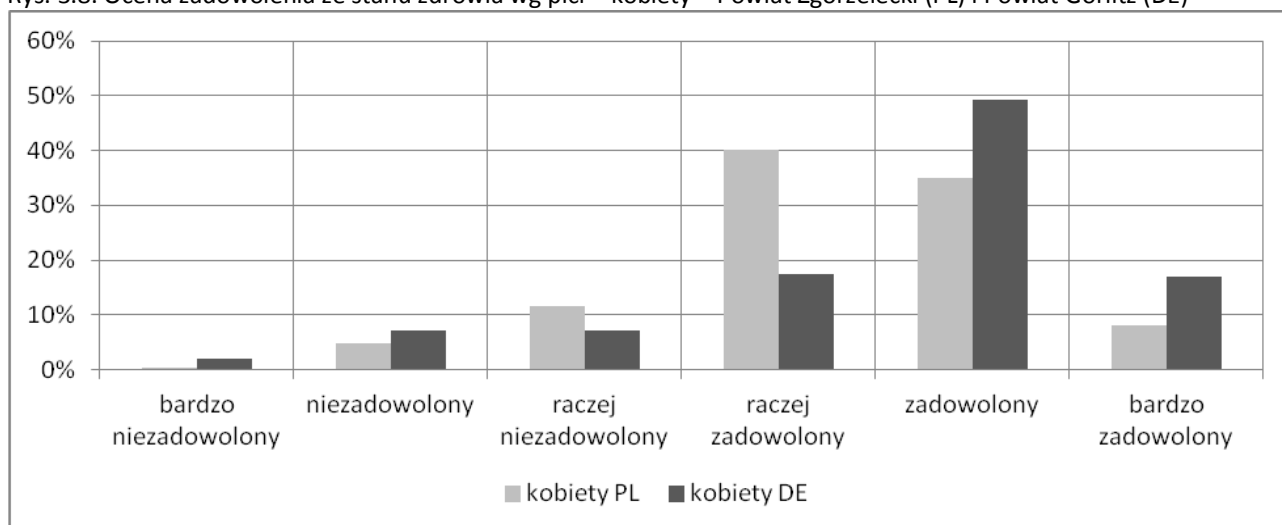


Tab. 3.4. Oceny zadowolenia ze stanu zdrowia wg płci – Powiat Zgorzelecki (PL) i Powiat Görlitz (DE)

Wyszczególnienie		Bardzo niezadowolony	Niezadowolony	Raczej niezadowolony	Raczej zadowolony	Zadowolony	Bardzo zadowolony	Średnia ocena
kobieta	PL	0,4%	4,8%	11,6%	40,2%	35,1%	8,0%	4,29
kobieta	DE	1,9%	7,1%	7,1%	17,5%	49,3%	17,1%	4,56
mężczyzna	PL	2,7%	5,4%	7,6%	37,2%	29,1%	17,9%	4,39
mężczyzna	DE	1,2%	1,7%	9,8%	20,2%	52,0%	15,0%	4,65

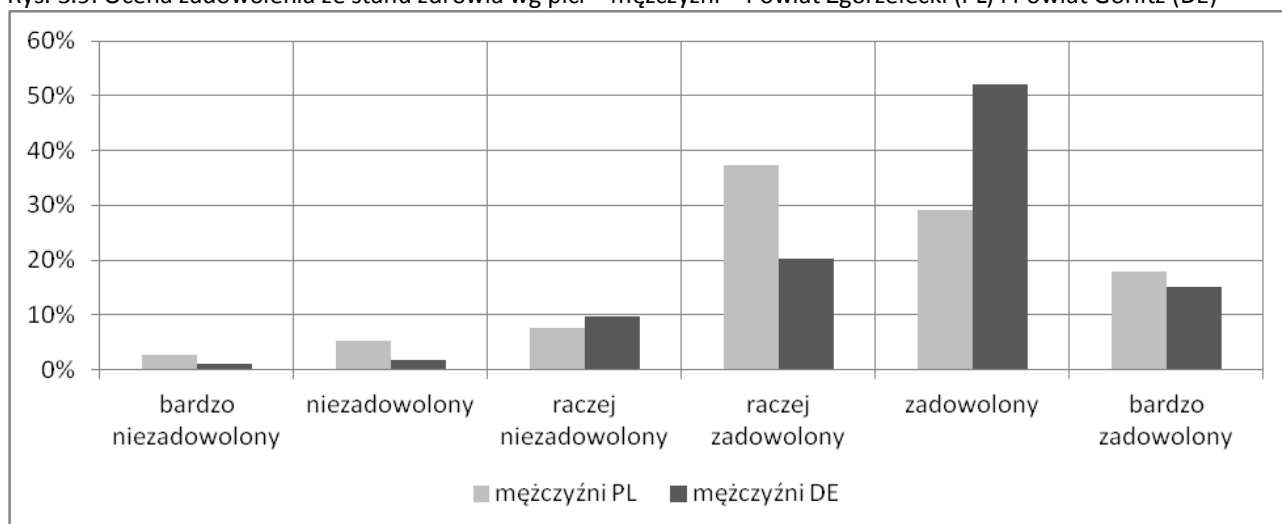
Źródło: opracowanie własne na podstawie przeprowadzonych badań.

Rys. 3.8. Ocena zadowolenia ze stanu zdrowia wg płci – kobiety – Powiat Zgorzelecki (PL) i Powiat Görlitz (DE)



Źródło: opracowanie własne na podstawie przeprowadzonych badań.

Rys. 3.9. Ocena zadowolenia ze stanu zdrowia wg płci – mężczyźni – Powiat Zgorzelecki (PL) i Powiat Görlitz (DE)



Źródło: opracowanie własne na podstawie przeprowadzonych badań.

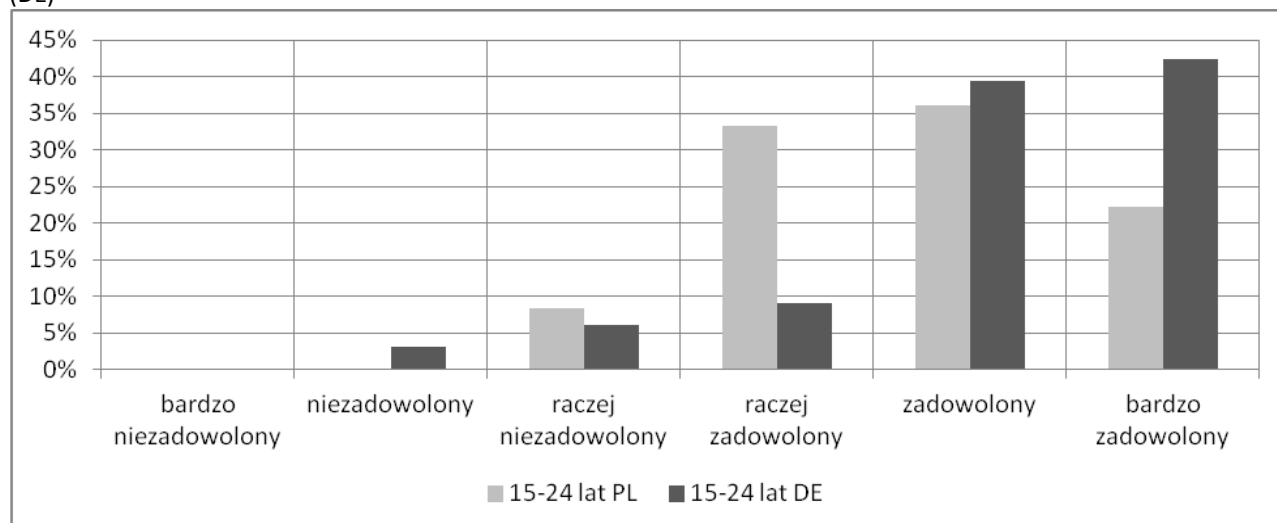


Tab. 3.5. Oceny zadowolenia ze stanu zdrowia wg grup wieku – Powiat Zgorzelecki (PL) i Powiat Görlitz (DE)

Wyszczególnienie		Bardzo niezadowolony	Niezadowolony	Raczej niezadowolony	Raczej zadowolony	Zadowolony	Bardzo zadowolony	Średnia ocena
15-24 lat	PL	0,0%	0,0%	8,3%	33,3%	36,1%	22,2%	4,72
15-24 lat	DE	0,0%	3,0%	6,1%	9,1%	39,4%	42,4%	5,12
25-34 lat	PL	1,0%	4,0%	7,0%	37,0%	40,0%	11,0%	4,44
25-34 lat	DE	1,8%	0,0%	8,8%	17,5%	43,9%	28,1%	4,86
35-64 lat	PL	0,9%	4,3%	8,2%	40,8%	33,5%	12,4%	4,39
35-64 lat	DE	1,8%	3,5%	6,4%	17,0%	56,1%	15,2%	4,68
> 65 lat	PL	5,9%	14,7%	20,6%	41,2%	13,2%	4,4%	3,54
> 65 lat	DE	1,6%	8,9%	11,3%	24,2%	49,2%	4,8%	4,25

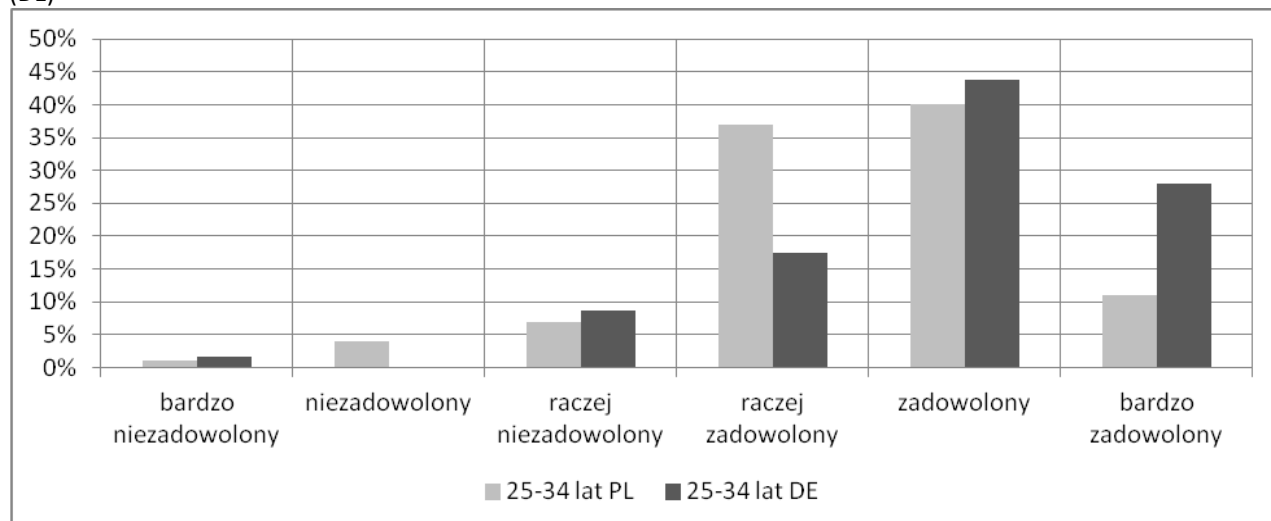
Źródło: opracowanie własne na podstawie przeprowadzonych badań.

Rys. 3.10. Ocena zadowolenia ze stanu zdrowia wg grup wieku – 15-24 lat – Powiat Zgorzelecki (PL) i Powiat Görlitz (DE)



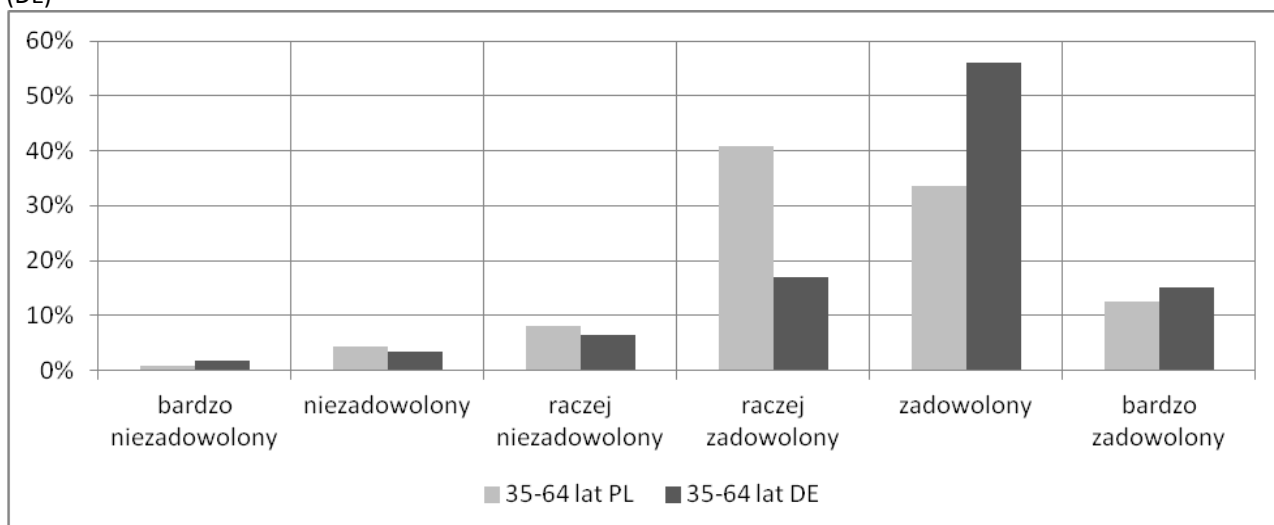
Źródło: opracowanie własne na podstawie przeprowadzonych badań.

Rys. 3.11. Ocena zadowolenia ze stanu zdrowia wg grup wieku – 25-34 lat – Powiat Zgorzelecki (PL) i Powiat Görlitz (DE)



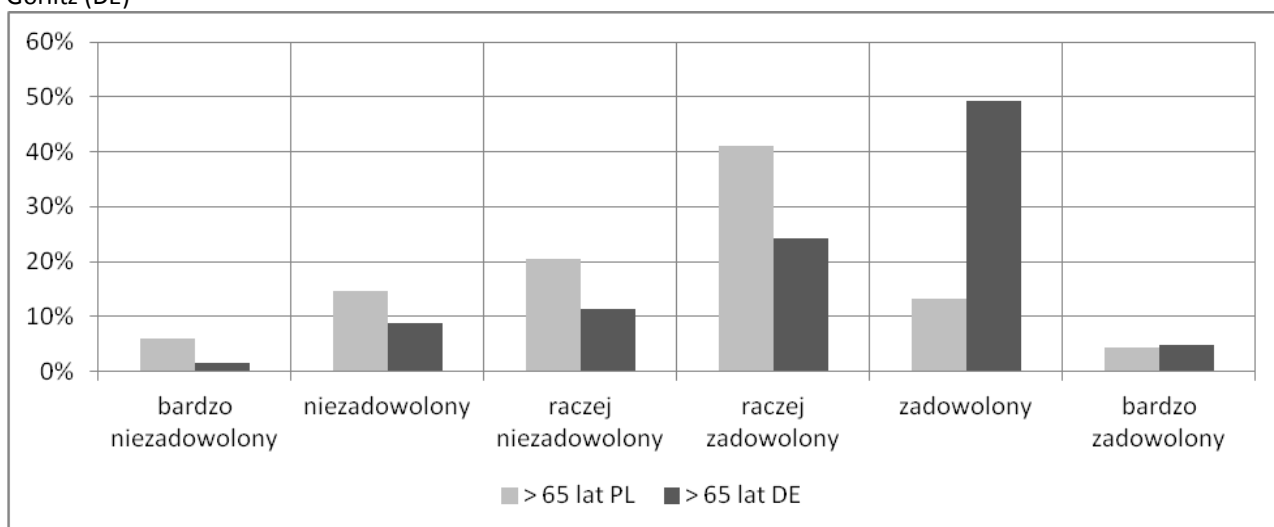
Źródło: opracowanie własne na podstawie przeprowadzonych badań.

Rys. 3.12. Ocena zadowolenia ze stanu zdrowia wg grup wieku – 35-64 lat – Powiat Zgorzelecki (PL) i Powiat Görlitz (DE)



Źródło: opracowanie własne na podstawie przeprowadzonych badań.

Rys. 3.13. Ocena zadowolenia ze stanu zdrowia wg grup wieku – powyżej 65 lat – Powiat Zgorzelecki (PL) i Powiat Görlitz (DE)



Źródło: opracowanie własne na podstawie przeprowadzonych badań.



Ocena ważności i stanu w zakresie dostępu do lekarzy podstawowej opieki

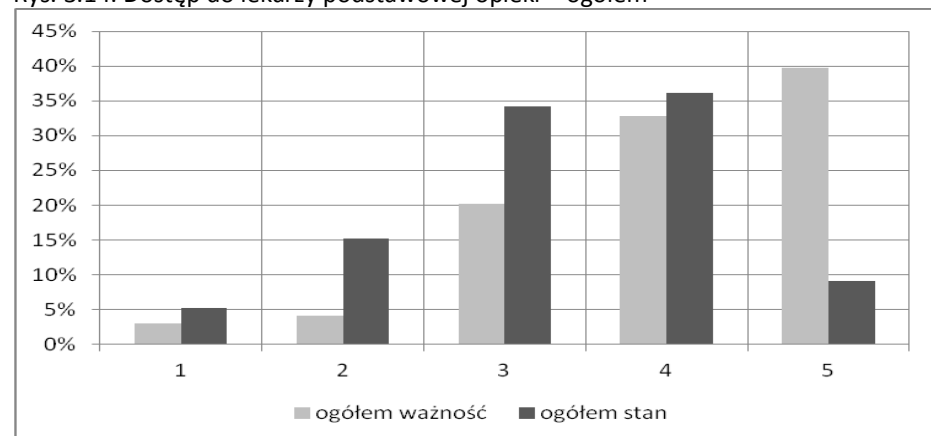
Tab. 3.6. Rozkład ocen ważności i stanu w zakresie dostępu do lekarzy podstawowej opieki

Ocena	Ważność			Stan		
	Ogółem	PL	DE	Ogółem	PL	DE
1	3,0%	0,2%	6,4%	5,2%	5,4%	5,0%
2	4,2%	1,9%	6,9%	15,2%	15,1%	15,4%
3	20,2%	5,8%	37,4%	34,2%	36,0%	32,1%
4	32,8%	28,1%	38,4%	36,1%	35,1%	37,4%
5	39,8%	64,0%	10,9%	9,2%	8,4%	10,1%
Średnia	4,02	4,54	3,41	3,29	3,26	3,32

Źródło: opracowanie własne na podstawie przeprowadzonych badań.

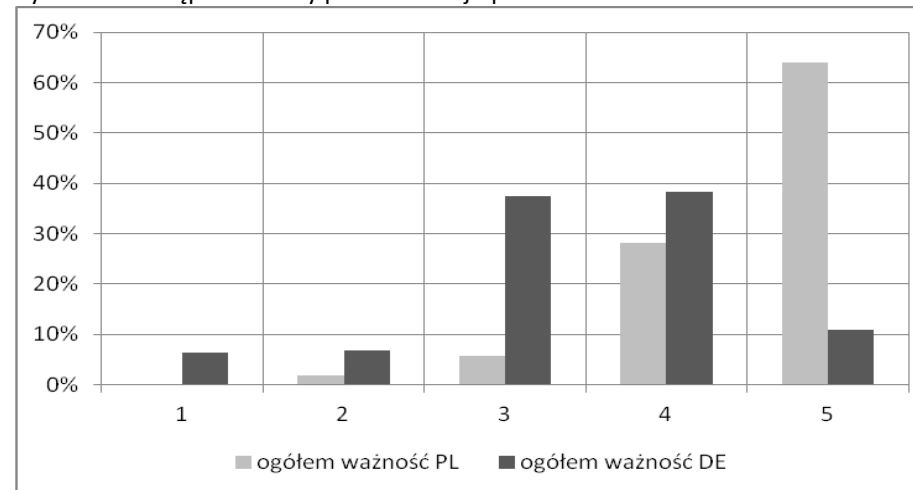
PL - Powiat Zgorzelecki, DE - Powiat Görlitz

Rys. 3.14. Dostęp do lekarzy podstawowej opieki – ogółem



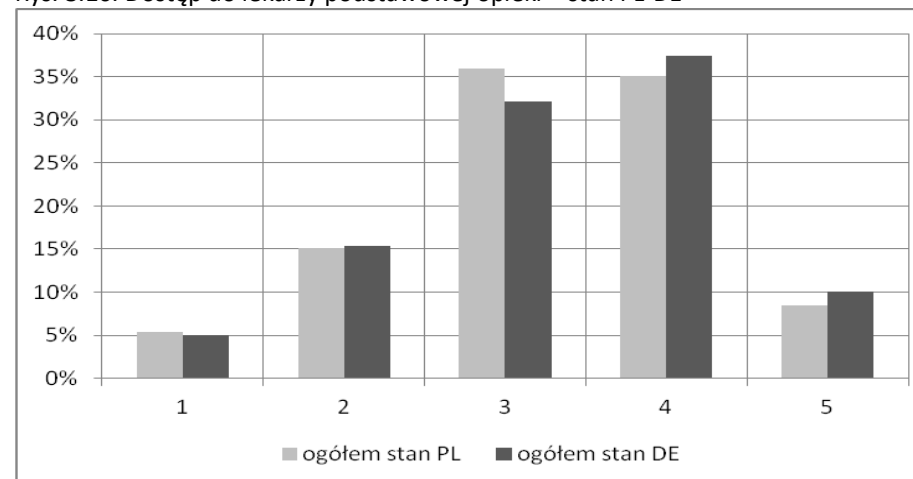
Źródło: opracowanie własne na podstawie przeprowadzonych badań.

Rys. 3.15. Dostęp do lekarzy podstawowej opieki – ważność PL-DE



Źródło: opracowanie własne na podstawie przeprowadzonych badań.

Rys. 3.16. Dostęp do lekarzy podstawowej opieki – stan PL-DE



Źródło: opracowanie własne na podstawie przeprowadzonych badań.



Tab. 3.7. Oceny ważności i stanu dostępu do lekarzy podstawowej opieki wg miejsca zamieszkania

Ocena	Ważność / Wieś			Stan / Wieś			Ważność / Miasto			Stan / Miasto		
	Ogółem	PL	DE	Ogółem	PL	DE	Ogółem	PL	DE	Ogółem	PL	DE
1	2,6%	0,0%	4,4%	5,0%	6,4%	4,0%	3,2%	0,3%	8,9%	5,5%	4,9%	6,9%
2	5,9%	2,5%	8,4%	15,0%	10,8%	17,9%	2,8%	1,6%	5,1%	15,7%	17,5%	11,7%
3	22,4%	3,7%	35,8%	34,2%	34,4%	34,1%	17,0%	6,8%	36,7%	33,8%	36,4%	28,3%
4	34,7%	26,4%	40,7%	36,8%	37,6%	36,3%	32,0%	29,2%	37,3%	35,8%	34,1%	39,3%
5	34,4%	67,5%	10,6%	8,9%	10,8%	7,6%	45,1%	62,0%	12,0%	9,3%	7,1%	13,8%
Średnia	3,93	4,59	3,45	3,30	3,36	3,26	4,13	4,51	3,39	3,28	3,21	3,41

Źródło: opracowanie własne na podstawie przeprowadzonych badań.

PL - Powiat Zgorzelecki, DE - Powiat Görlitz

Tab. 3.8. Oceny ważności i stanu dostępu do lekarzy podstawowej opieki wg płci

Ocena	Ważność / Kobiety			Stan / Kobiety			Ważność / Mężczyźni			Stan / Mężczyźni		
	Ogółem	PL	DE	Ogółem	PL	DE	Ogółem	PL	DE	Ogółem	PL	DE
1	1,5%	0,0%	3,3%	5,9%	6,0%	5,8%	4,8%	0,5%	10,1%	4,4%	4,7%	4,1%
2	4,7%	2,0%	8,0%	14,5%	14,0%	15,0%	3,5%	1,8%	5,6%	16,4%	16,7%	16,0%
3	20,3%	3,6%	39,9%	32,0%	32,0%	32,0%	19,3%	8,2%	33,1%	36,5%	40,0%	32,0%
4	33,0%	29,5%	37,1%	37,7%	39,2%	35,9%	33,2%	26,8%	41,0%	34,4%	30,7%	39,1%
5	40,5%	64,9%	11,7%	9,9%	8,8%	11,2%	39,2%	62,7%	10,1%	8,3%	7,9%	8,9%
Średnia	4,06	4,57	3,46	3,31	3,31	3,32	3,98	4,50	3,35	3,26	3,20	3,33

Źródło: opracowanie własne na podstawie przeprowadzonych badań.

PL - Powiat Zgorzelecki, DE - Powiat Görlitz



Tab. 3.9a. Oceny ważności i stanu dostępu do lekarzy podstawowej opieki wg grup wieku

Ocena	Ważność / 15-24 lat			Stan / 15-24 lat			Ważność / 25-34 lat			Stan / 25-34 lat		
	Ogółem	PL	DE	Ogółem	PL	DE	Ogółem	PL	DE	Ogółem	PL	DE
1	2,9%	0,0%	9,1%	1,0%	1,4%	0,0%	3,8%	0,0%	10,5%	5,8%	5,1%	7,0%
2	5,8%	1,4%	15,2%	19,0%	17,1%	23,3%	5,7%	3,0%	10,5%	15,4%	18,2%	10,5%
3	24,0%	15,5%	42,4%	39,0%	38,6%	40,0%	19,1%	4,0%	45,6%	31,4%	32,3%	29,8%
4	25,0%	22,5%	30,3%	33,0%	34,3%	30,0%	32,5%	37,0%	24,6%	37,2%	36,4%	38,6%
5	42,3%	60,6%	3,0%	8,0%	8,6%	6,7%	38,9%	56,0%	8,8%	10,3%	8,1%	14,0%
średnia	3,98	4,42	3,03	3,28	3,31	3,20	3,97	4,46	3,11	3,31	3,24	3,42

Źródło: opracowanie własne na podstawie przeprowadzonych badań.

PL - Powiat Zgorzelecki, DE - Powiat Görlitz

Tab. 3.9b. Oceny ważności i stanu dostępu do lekarzy podstawowej opieki wg grup wieku

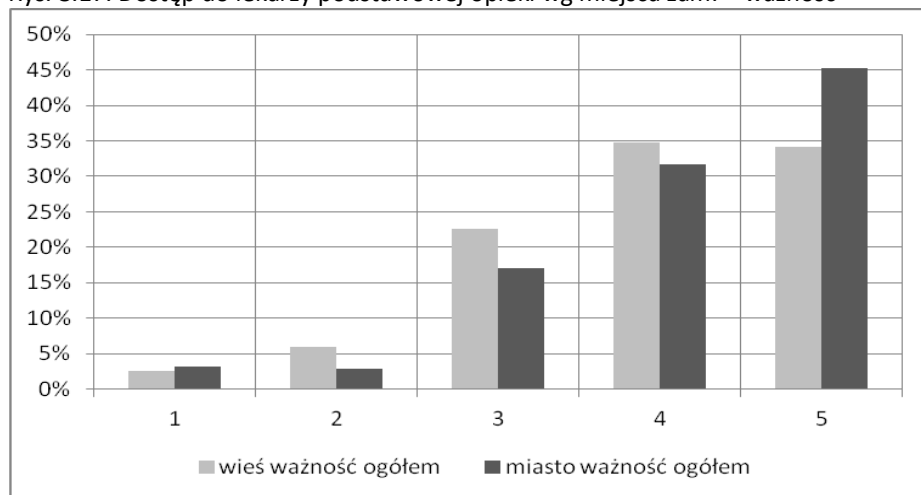
Ocena	Ważność / 35-64 lat			Stan / 35-64 lat			Ważność / > 65 lat			Stan / > 65 lat		
	Ogółem	PL	DE	Ogółem	PL	DE	Ogółem	PL	DE	Ogółem	PL	DE
1	3,2%	0,4%	6,8%	5,6%	6,6%	4,2%	2,1%	0,0%	3,2%	6,3%	5,9%	6,6%
2	3,7%	1,7%	6,3%	15,0%	12,8%	18,0%	2,6%	0,0%	4,0%	13,7%	16,2%	12,3%
3	18,2%	3,5%	37,5%	35,3%	35,7%	34,7%	22,7%	5,9%	31,7%	31,1%	38,2%	27,0%
4	31,0%	26,4%	36,9%	34,3%	36,1%	31,7%	41,8%	27,9%	49,2%	41,6%	32,4%	46,7%
5	44,0%	68,0%	12,5%	9,9%	8,8%	11,4%	30,9%	66,2%	11,9%	7,4%	7,4%	7,4%
średnia	4,09	4,60	3,42	3,28	3,28	3,28	3,97	4,60	3,63	3,30	3,19	3,36

Źródło: opracowanie własne na podstawie przeprowadzonych badań.

PL - Powiat Zgorzelecki, DE - Powiat Görlitz

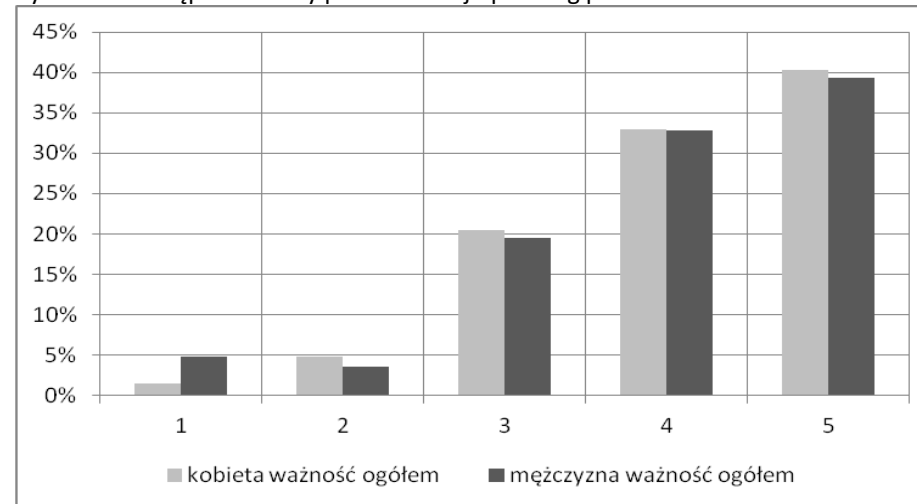


Rys. 3.17. Dostęp do lekarzy podstawowej opieki wg miejsca zam. – ważność



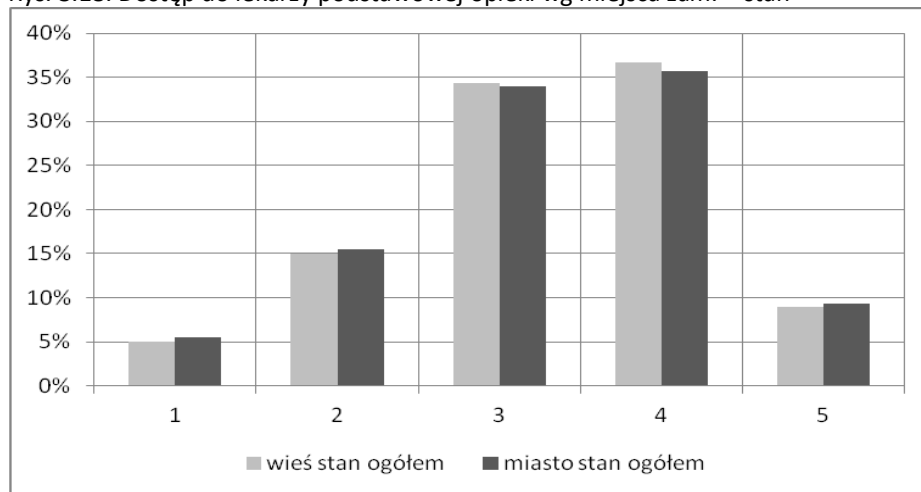
Źródło: opracowanie własne na podstawie przeprowadzonych badań.

Rys. 3.19. Dostęp do lekarzy podstawowej opieki wg płci – ważność



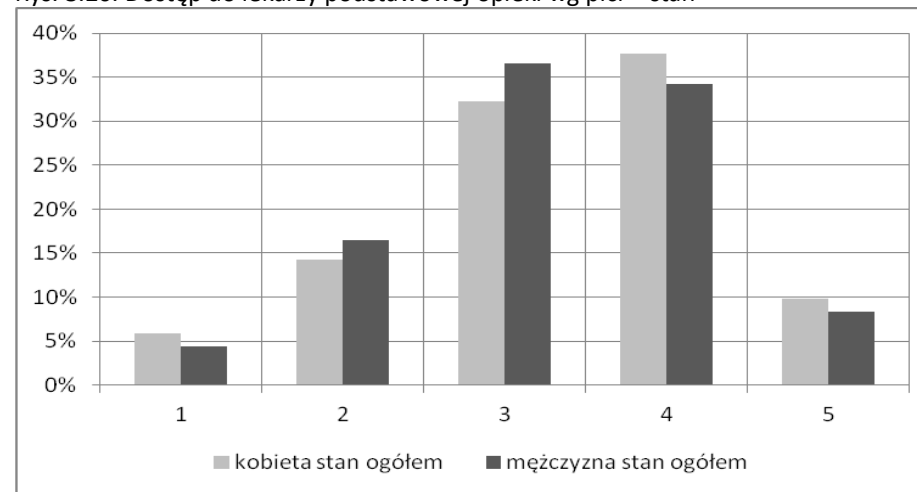
Źródło: opracowanie własne na podstawie przeprowadzonych badań.

Rys. 3.18. Dostęp do lekarzy podstawowej opieki wg miejsca zam. – stan



Źródło: opracowanie własne na podstawie przeprowadzonych badań.

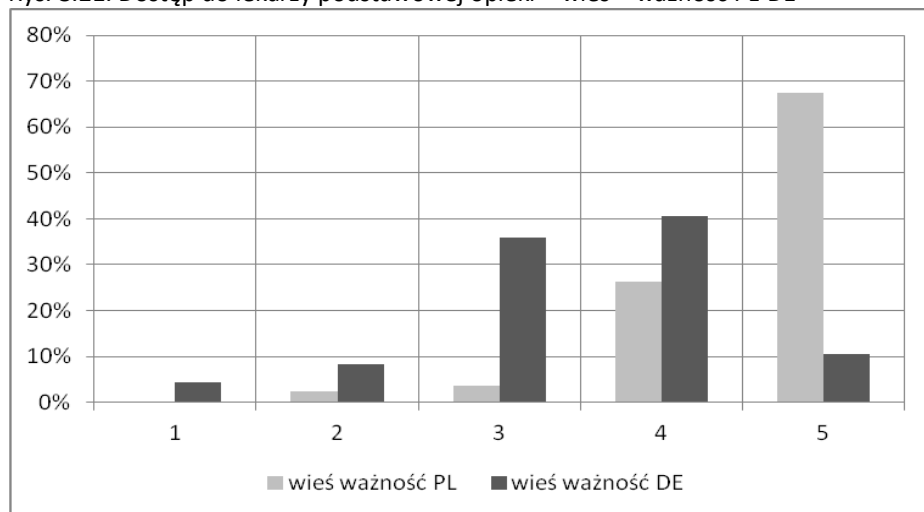
Rys. 3.20. Dostęp do lekarzy podstawowej opieki wg płci – stan



Źródło: opracowanie własne na podstawie przeprowadzonych badań.

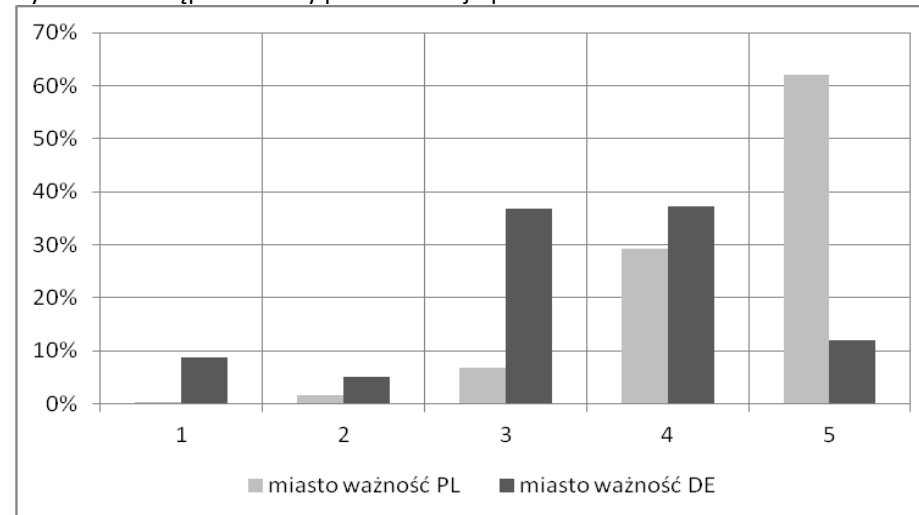


Rys. 3.21. Dostęp do lekarzy podstawowej opieki – wieś – ważność PL-DE



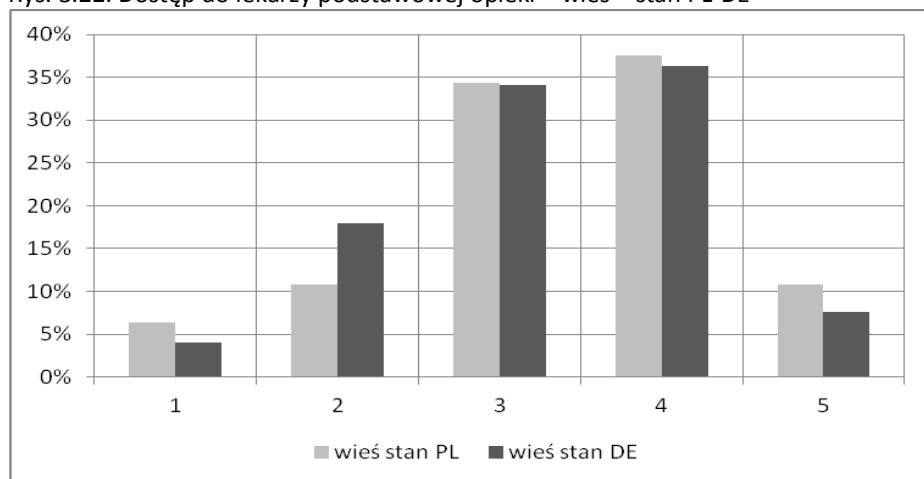
Źródło: opracowanie własne na podstawie przeprowadzonych badań.

Rys. 3.23. Dostęp do lekarzy podstawowej opieki – miasto – ważność PL-DE



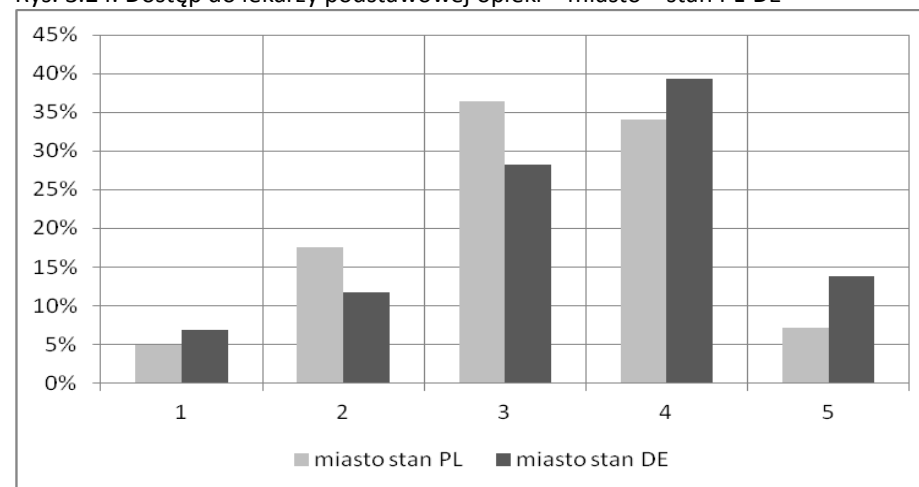
Źródło: opracowanie własne na podstawie przeprowadzonych badań.

Rys. 3.22. Dostęp do lekarzy podstawowej opieki – wieś – stan PL-DE



Źródło: opracowanie własne na podstawie przeprowadzonych badań.

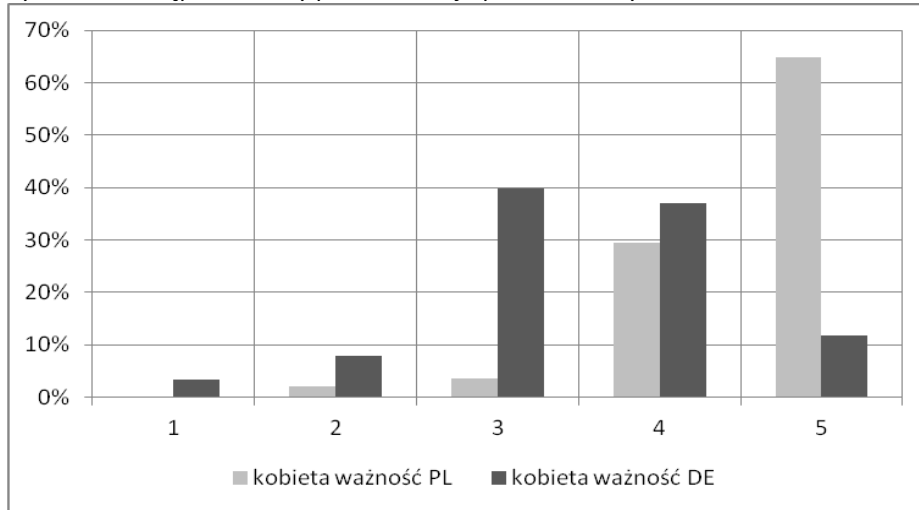
Rys. 3.24. Dostęp do lekarzy podstawowej opieki – miasto – stan PL-DE



Źródło: opracowanie własne na podstawie przeprowadzonych badań.

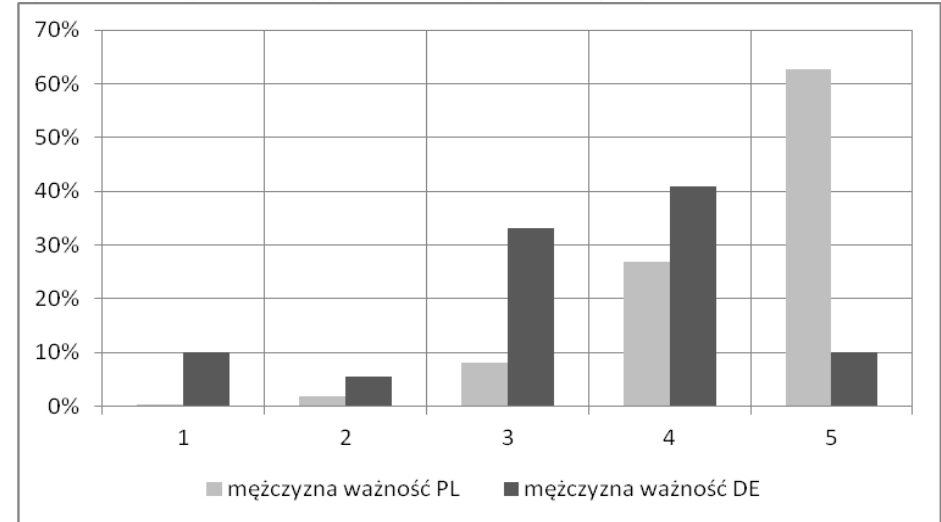


Rys. 3.25. Dostęp do lekarzy podstawowej opieki – kobiety – ważność PL-DE



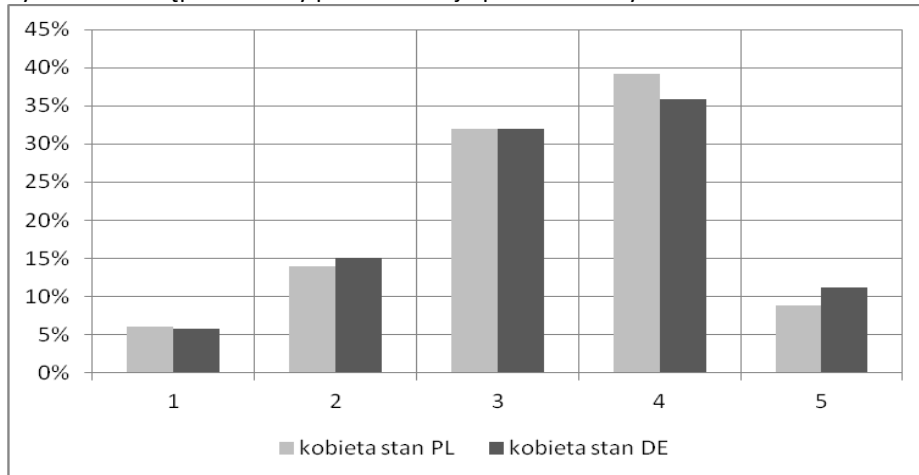
Źródło: opracowanie własne na podstawie przeprowadzonych badań.

Rys. 3.27. Dostęp do lekarzy podstawowej opieki – mężczyźni – ważność PL-DE



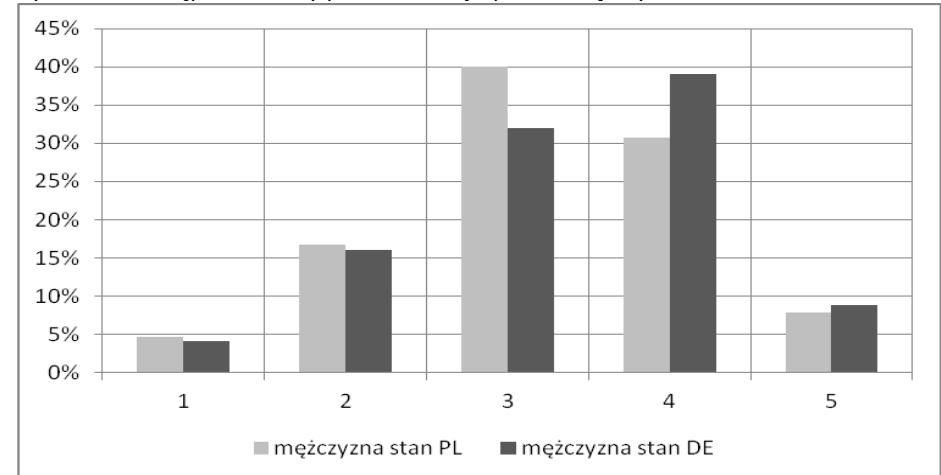
Źródło: opracowanie własne na podstawie przeprowadzonych badań.

Rys. 3.26. Dostęp do lekarzy podstawowej opieki – kobiety – stan PL-DE



Źródło: opracowanie własne na podstawie przeprowadzonych badań.

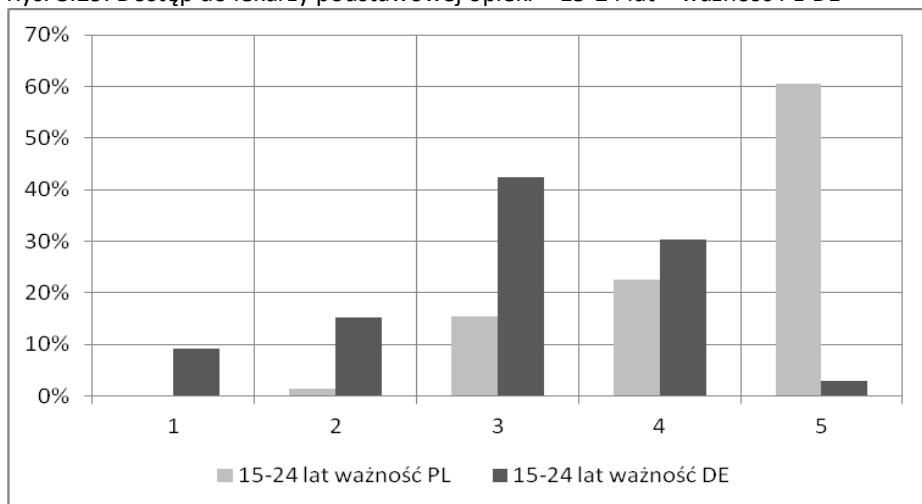
Rys. 3.28. Dostęp do lekarzy podstawowej opieki – mężczyźni – stan PL-DE



Źródło: opracowanie własne na podstawie przeprowadzonych badań.

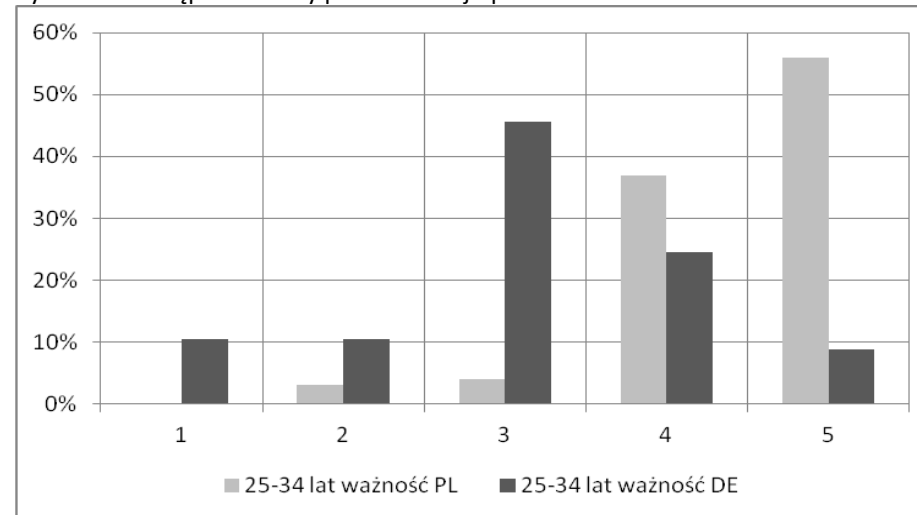


Rys. 3.29. Dostęp do lekarzy podstawowej opieki – 15-24 lat – ważność PL-DE



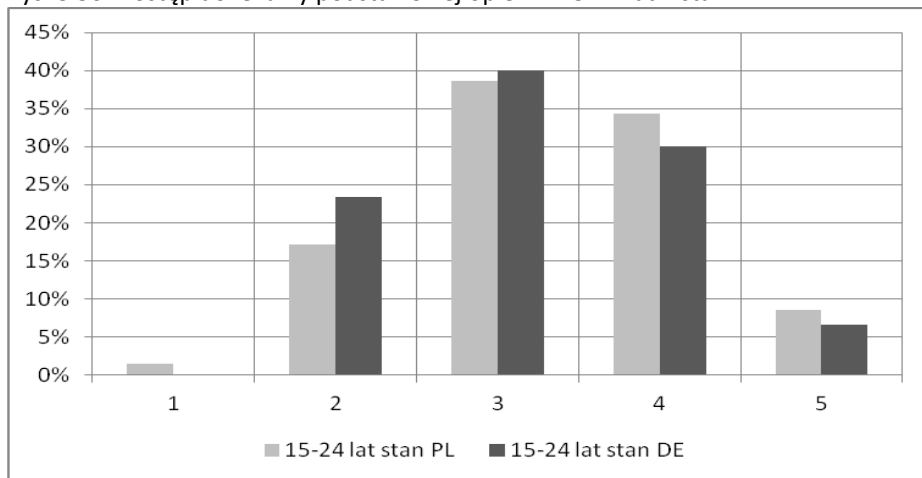
Źródło: opracowanie własne na podstawie przeprowadzonych badań.

Rys. 3.31. Dostęp do lekarzy podstawowej opieki – 25-34 lat – ważność PL-DE



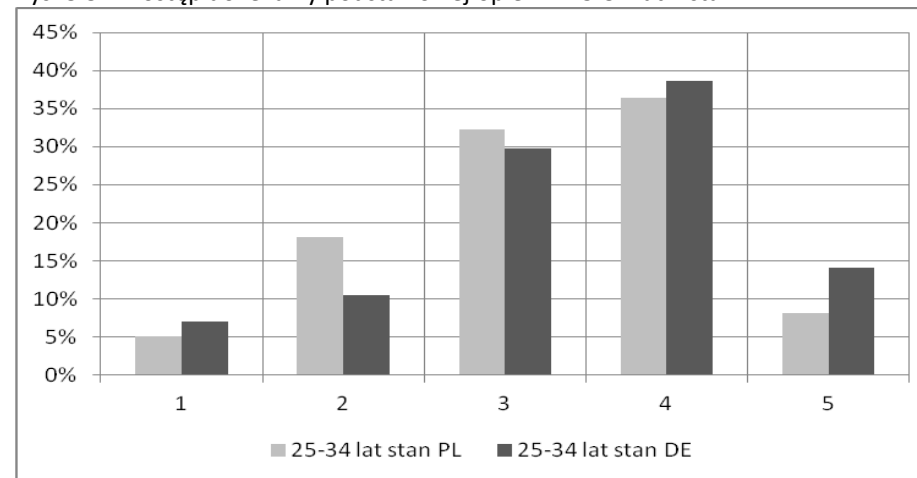
Źródło: opracowanie własne na podstawie przeprowadzonych badań.

Rys. 3.30. Dostęp do lekarzy podstawowej opieki – 15-24 lat – stan PL-DE



Źródło: opracowanie własne na podstawie przeprowadzonych badań.

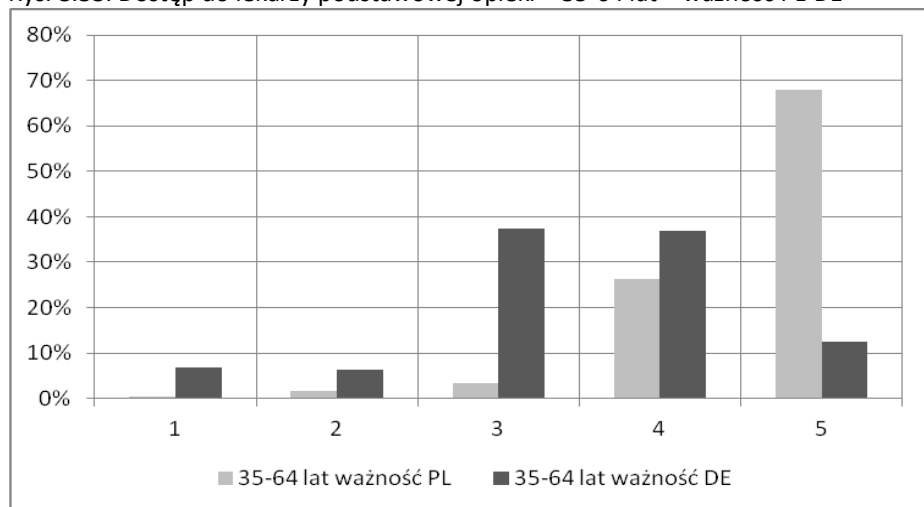
Rys. 3.32. Dostęp do lekarzy podstawowej opieki – 25-34 lat – stan PL-DE



Źródło: opracowanie własne na podstawie przeprowadzonych badań.

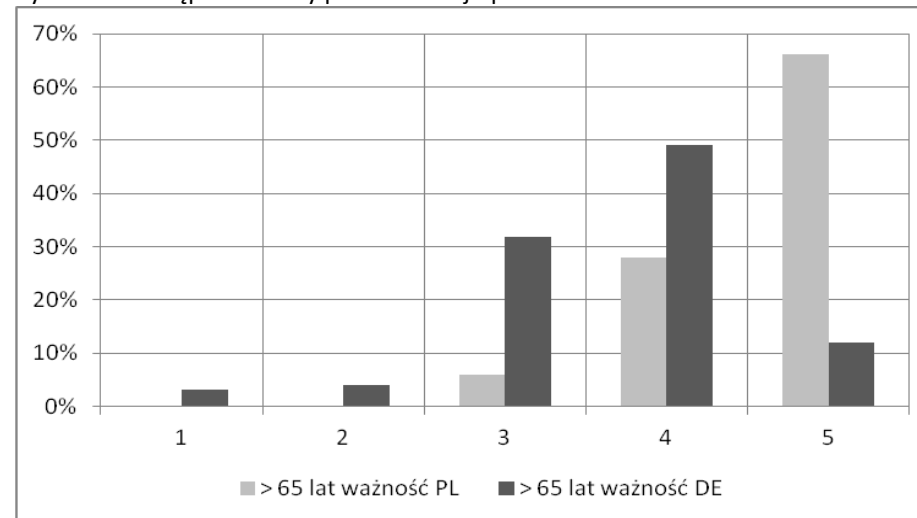


Rys. 3.33. Dostęp do lekarzy podstawowej opieki – 35-64 lat – ważność PL-DE



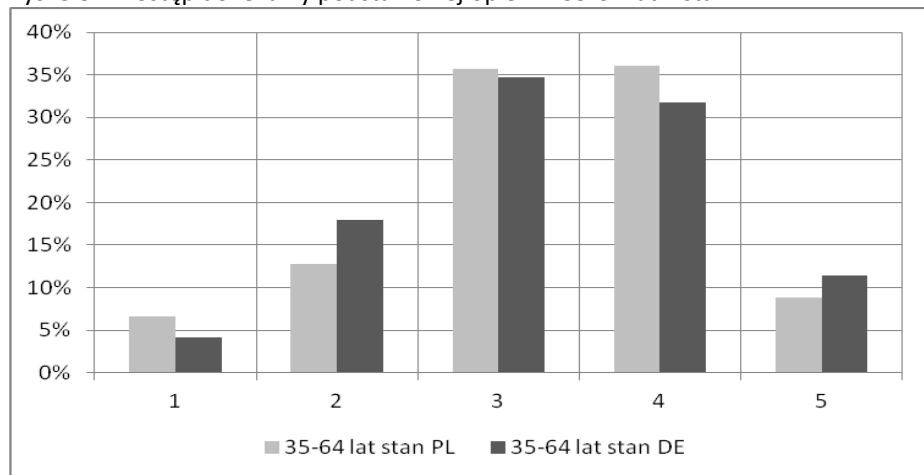
Źródło: opracowanie własne na podstawie przeprowadzonych badań.

Rys. 3.35. Dostęp do lekarzy podstawowej opieki – > 65 lat – ważność PL-DE



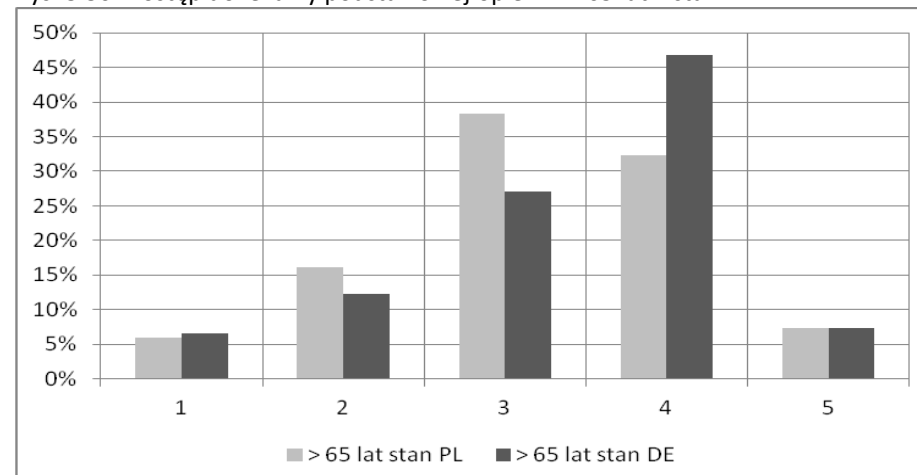
Źródło: opracowanie własne na podstawie przeprowadzonych badań.

Rys. 3.34. Dostęp do lekarzy podstawowej opieki – 35-64 lat – stan PL-DE



Źródło: opracowanie własne na podstawie przeprowadzonych badań.

Rys. 3.36. Dostęp do lekarzy podstawowej opieki – > 65 lat – stan PL-DE



Źródło: opracowanie własne na podstawie przeprowadzonych badań.



Ocena ważności i stanu w zakresie dostępu do lekarzy specjalistów

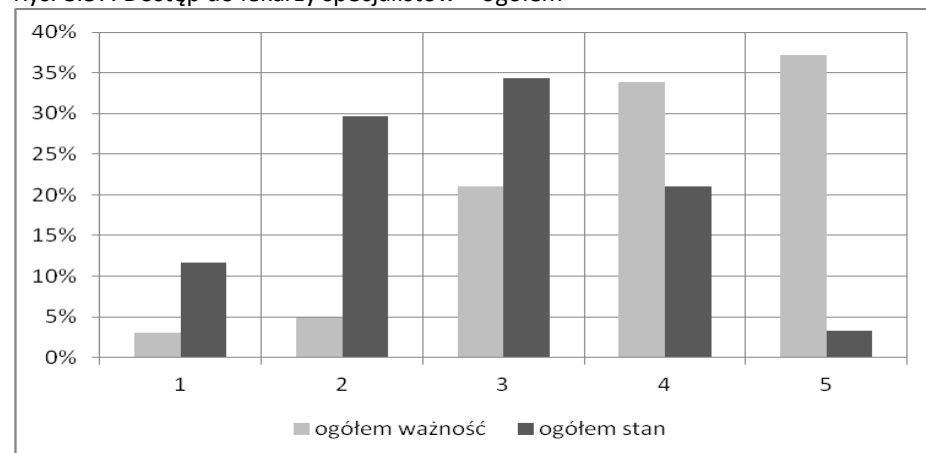
Tab. 3.10. Rozkład ocen ważności i stanu w zakresie dostępu do lekarzy specjalistów

Ocena	Ważność			Stan		
	Ogółem	PL	DE	Ogółem	PL	DE
1	3,0%	1,3%	5,1%	11,7%	16,4%	5,9%
2	4,9%	2,6%	7,6%	29,7%	29,1%	30,4%
3	21,0%	7,9%	36,6%	34,4%	32,8%	36,3%
4	33,8%	27,6%	41,2%	21,0%	18,2%	24,5%
5	37,2%	60,6%	9,4%	3,2%	3,5%	2,9%
średnia	3,97	4,44	3,42	2,75	2,63	2,88

Źródło: opracowanie własne na podstawie przeprowadzonych badań.

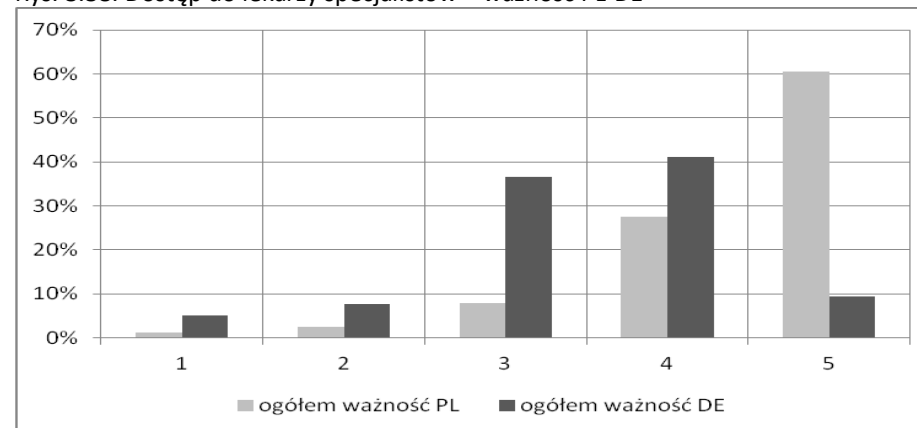
PL - Powiat Zgorzelecki, DE - Powiat Görlitz

Rys. 3.37. Dostęp do lekarzy specjalistów – ogółem



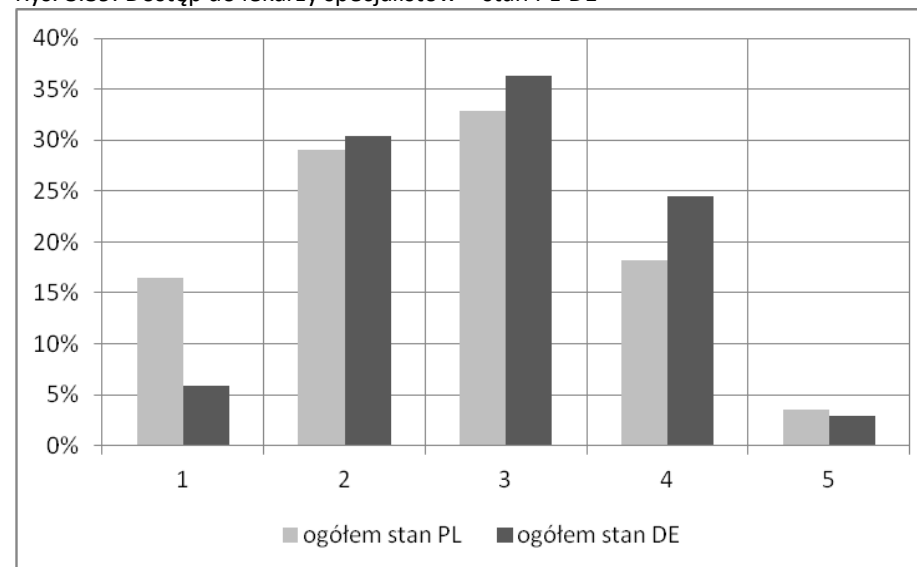
Źródło: opracowanie własne na podstawie przeprowadzonych badań.

Rys. 3.38. Dostęp do lekarzy specjalistów – ważność PL-DE



Źródło: opracowanie własne na podstawie przeprowadzonych badań.

Rys. 3.39. Dostęp do lekarzy specjalistów – stan PL-DE



Źródło: opracowanie własne na podstawie przeprowadzonych badań.



Tab. 3.11. Oceny ważności i stanu dostępu do lekarzy specjalistów wg miejsca zamieszkania

Ocena	Ważność / Wieś			Stan / Wieś			Ważność / Miasto			Stan / Miasto		
	Ogółem	PL	DE	Ogółem	PL	DE	Ogółem	PL	DE	Ogółem	PL	DE
1	3,9%	2,5%	4,9%	8,9%	13,8%	5,5%	2,2%	0,7%	5,1%	13,9%	17,7%	6,1%
2	6,4%	4,3%	8,0%	28,6%	26,3%	30,3%	3,7%	1,6%	7,6%	30,5%	30,8%	29,7%
3	26,3%	7,4%	39,8%	38,4%	39,5%	37,6%	16,1%	8,1%	31,6%	30,9%	29,2%	34,5%
4	33,8%	25,3%	39,8%	22,2%	16,4%	26,1%	33,3%	28,3%	43,0%	20,3%	19,0%	23,0%
5	29,6%	60,5%	7,5%	1,9%	3,9%	0,5%	44,7%	61,2%	12,7%	4,4%	3,3%	6,8%
Średnia	3,79	4,37	3,37	2,79	2,70	2,86	4,15	4,48	3,51	2,71	2,59	2,95

Źródło: opracowanie własne na podstawie przeprowadzonych badań.

PL - Powiat Zgorzelecki, DE - Powiat Görlitz

Tab. 3.12. Oceny ważności i stanu dostępu do lekarzy specjalistów wg płci

Ocena	Ważność / Kobiety			Stan / Kobiety			Ważność / Mężczyźni			Stan / Mężczyźni		
	Ogółem	PL	DE	Ogółem	PL	DE	Ogółem	PL	DE	Ogółem	PL	DE
1	1,9%	0,4%	3,8%	11,0%	15,3%	5,9%	4,3%	2,3%	6,7%	12,5%	17,8%	5,9%
2	4,5%	2,0%	7,5%	30,7%	27,3%	34,8%	5,3%	3,2%	7,9%	28,9%	31,7%	25,4%
3	20,1%	5,2%	37,6%	34,7%	34,1%	35,3%	21,9%	10,9%	35,4%	33,7%	30,8%	37,3%
4	34,0%	28,5%	40,4%	19,6%	19,3%	20,1%	33,2%	25,9%	42,1%	22,5%	16,8%	29,6%
5	39,4%	63,9%	10,8%	4,0%	4,0%	3,9%	35,4%	57,7%	7,9%	2,4%	2,9%	1,8%
Średnia	4,04	4,53	3,47	2,75	2,69	2,81	3,90	4,34	3,37	2,73	2,55	2,96

Źródło: opracowanie własne na podstawie przeprowadzonych badań.

PL - Powiat Zgorzelecki, DE - Powiat Görlitz



Tab. 3.13a. Oceny ważności i stanu dostępu do lekarzy specjalistów wg grup wieku

Ocena	Ważność / 15-24 lat			Stan / 15-24 lat			Ważność / 25-34 lat			Stan / 25-34 lat		
	Ogółem	PL	DE	Ogółem	PL	DE	Ogółem	PL	DE	Ogółem	PL	DE
1	3,8%	1,4%	9,1%	9,3%	10,3%	6,9%	5,1%	3,0%	8,8%	11,8%	12,2%	11,1%
2	6,7%	2,8%	15,2%	34,0%	26,5%	51,7%	7,6%	4,0%	14,0%	29,6%	28,6%	31,5%
3	28,8%	21,1%	45,5%	32,0%	36,8%	20,7%	17,2%	7,0%	35,1%	41,4%	42,9%	38,9%
4	27,9%	28,2%	27,3%	21,6%	22,1%	20,7%	34,4%	37,0%	29,8%	15,8%	16,3%	14,8%
5	32,7%	46,5%	3,0%	3,1%	4,4%	0,0%	35,7%	49,0%	12,3%	1,3%	0,0%	3,7%
średnia	3,79	4,15	3,00	2,75	2,84	2,55	3,88	4,25	3,23	2,65	2,63	2,69

Źródło: opracowanie własne na podstawie przeprowadzonych badań.

PL - Powiat Zgorzelecki, DE - Powiat Görlitz

Tab. 3.13b. Oceny ważności i stanu dostępu do lekarzy specjalistów wg grup wieku

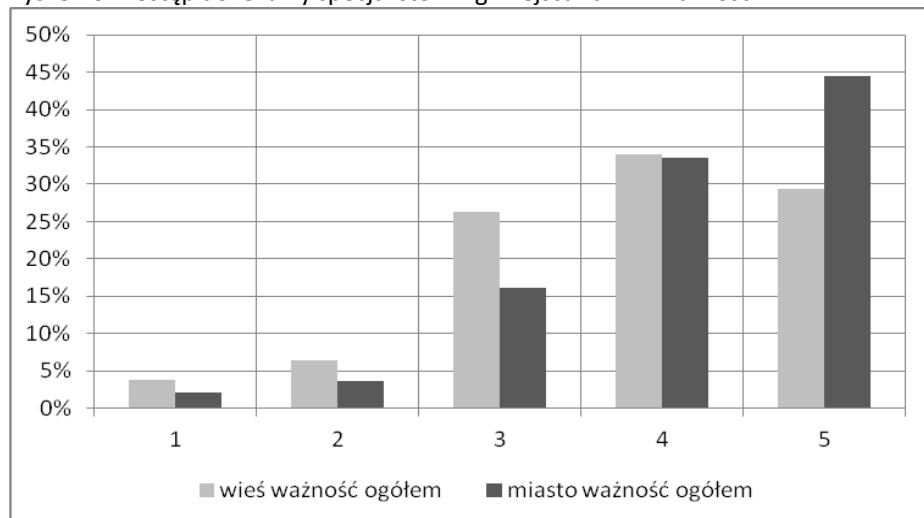
Ocena	Ważność / 35-64 lat			Stan / 35-64 lat			Ważność / > 65 lat			Stan / > 65 lat		
	Ogółem	PL	DE	Ogółem	PL	DE	Ogółem	PL	DE	Ogółem	PL	DE
1	2,7%	0,9%	5,1%	13,5%	20,5%	4,2%	1,5%	0,0%	2,4%	8,5%	13,6%	5,7%
2	4,2%	2,2%	6,8%	31,6%	32,1%	31,0%	3,1%	1,5%	4,0%	24,9%	24,2%	25,2%
3	19,5%	5,2%	38,1%	33,2%	27,2%	41,1%	23,2%	4,4%	33,3%	31,7%	31,8%	31,7%
4	30,9%	23,6%	40,3%	17,3%	15,6%	19,6%	41,8%	25,0%	50,8%	32,3%	25,8%	35,8%
5	42,7%	68,1%	9,7%	4,3%	4,5%	4,2%	30,4%	69,1%	9,5%	2,6%	4,5%	1,6%
średnia	4,07	4,56	3,43	2,67	2,51	2,89	3,96	4,62	3,61	2,96	2,83	3,02

Źródło: opracowanie własne na podstawie przeprowadzonych badań.

PL - Powiat Zgorzelecki, DE - Powiat Görlitz

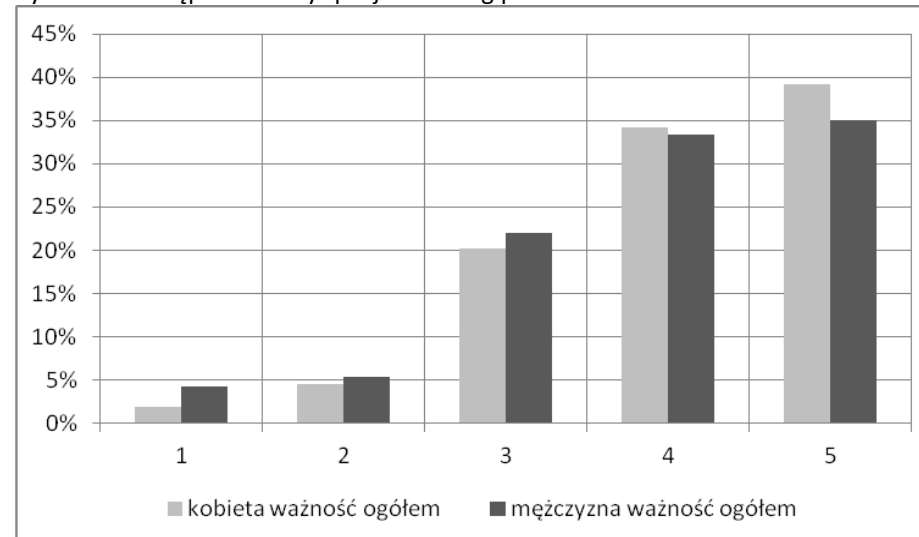


Rys. 3.40. Dostęp do lekarzy specjalistów wg miejsca zam. – ważność



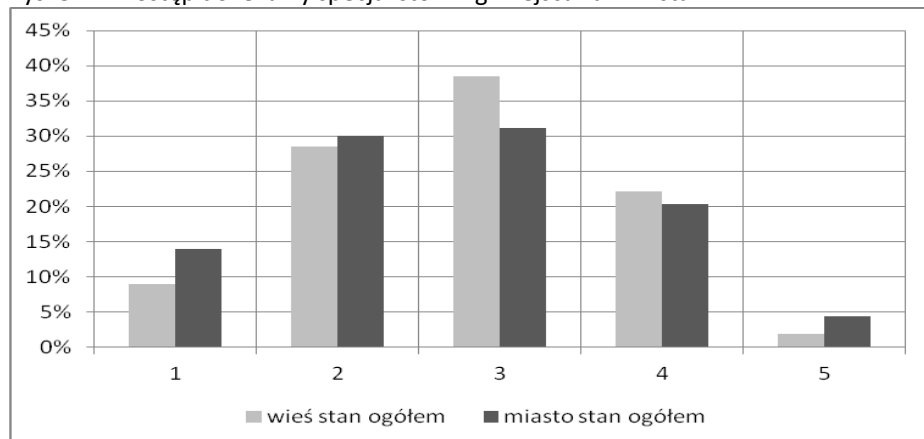
Źródło: opracowanie własne na podstawie przeprowadzonych badań.

Rys. 3.42. Dostęp do lekarzy specjalistów wg płci – ważność



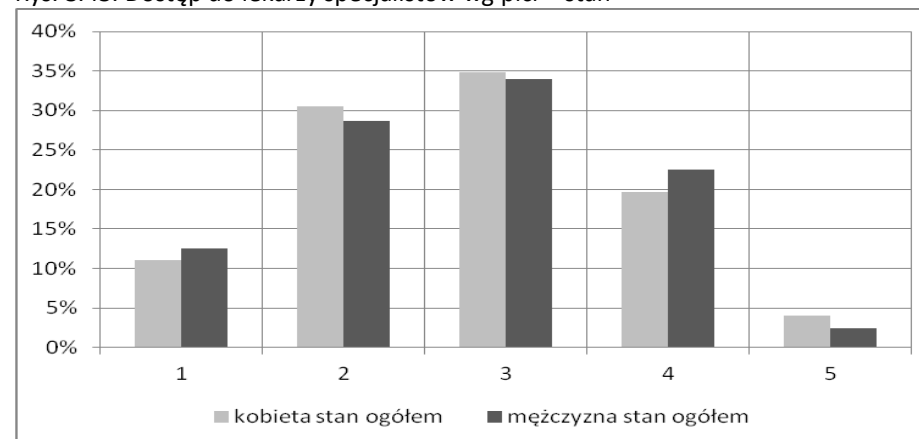
Źródło: opracowanie własne na podstawie przeprowadzonych badań.

Rys. 3.41. Dostęp do lekarzy specjalistów wg miejsca zam. – stan



Źródło: opracowanie własne na podstawie przeprowadzonych badań.

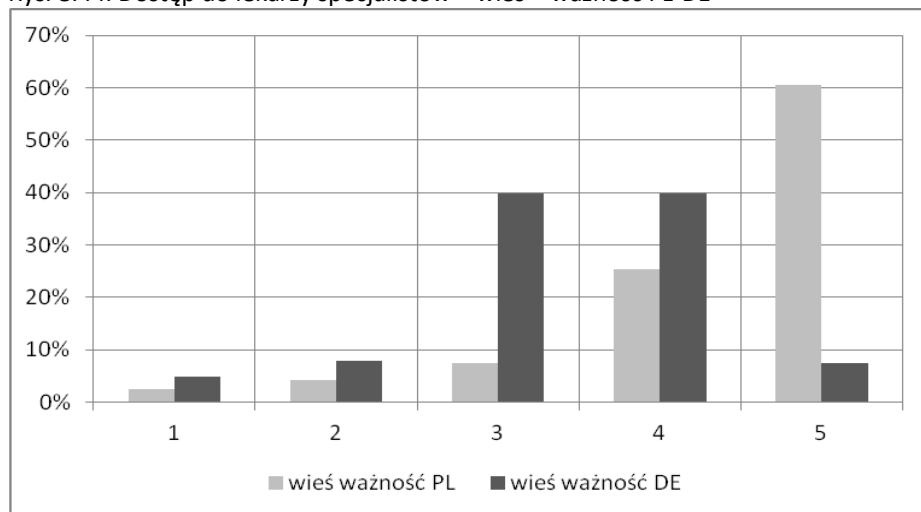
Rys. 3.43. Dostęp do lekarzy specjalistów wg płci – stan



Źródło: opracowanie własne na podstawie przeprowadzonych badań.

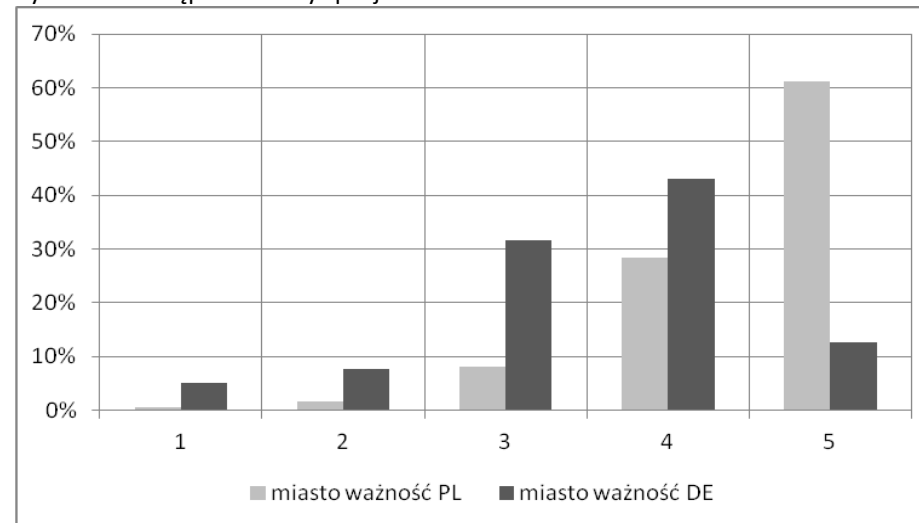


Rys. 3.44. Dostęp do lekarzy specjalistów – wieś – ważność PL-DE



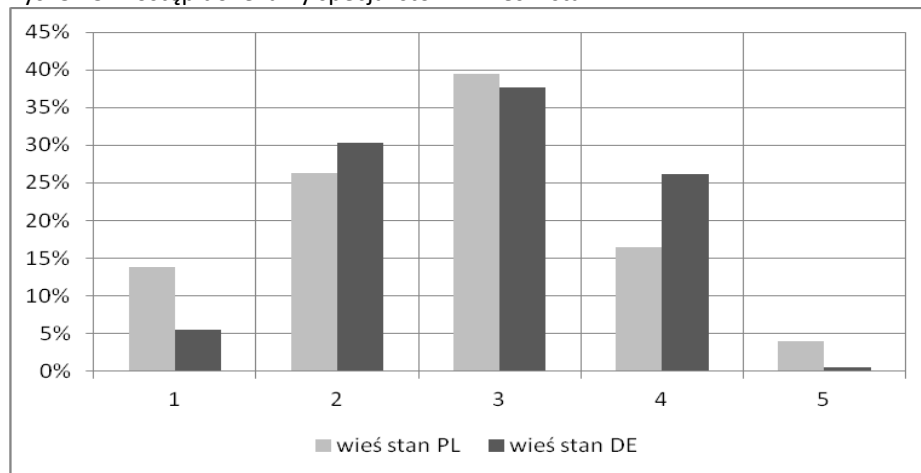
Źródło: opracowanie własne na podstawie przeprowadzonych badań.

Rys. 3.46. Dostęp do lekarzy specjalistów – miasto – ważność PL-DE



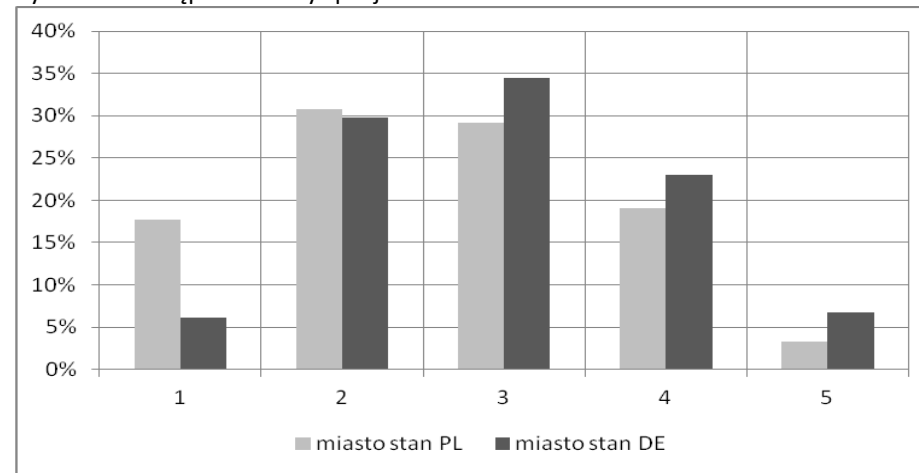
Źródło: opracowanie własne na podstawie przeprowadzonych badań.

Rys. 3.45. Dostęp do lekarzy specjalistów – wieś – stan PL-DE



Źródło: opracowanie własne na podstawie przeprowadzonych badań.

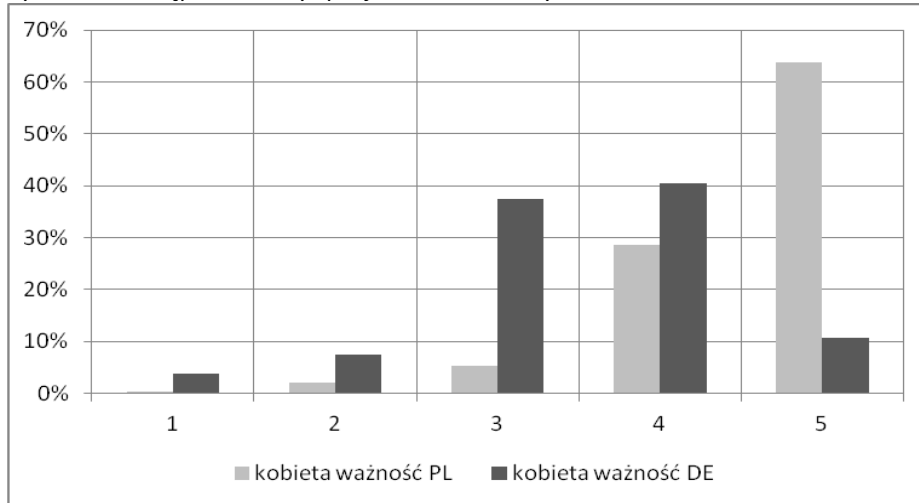
Rys. 3.47. Dostęp do lekarzy specjalistów – miasto – stan PL-DE



Źródło: opracowanie własne na podstawie przeprowadzonych badań.

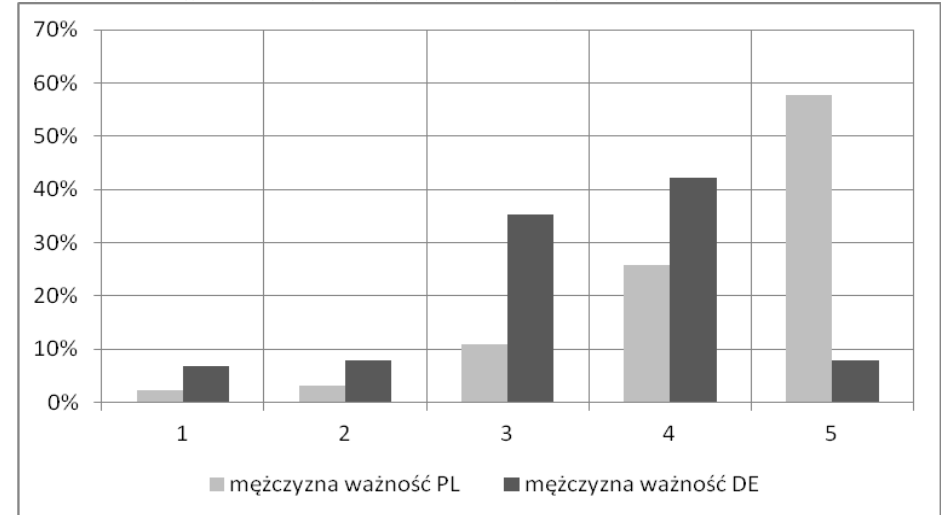


Rys. 3.48. Dostęp do lekarzy specjalistów – kobiety – ważność PL-DE



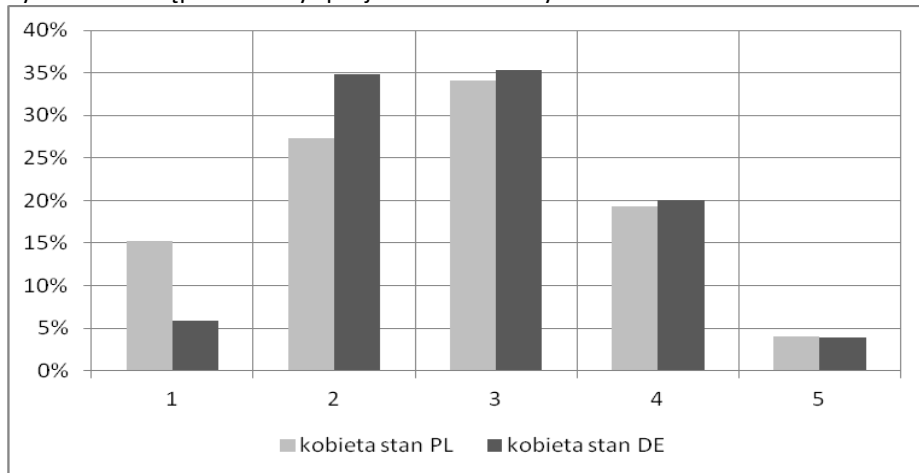
Źródło: opracowanie własne na podstawie przeprowadzonych badań.

Rys. 3.50. Dostęp do lekarzy specjalistów – mężczyźni – ważność PL-DE



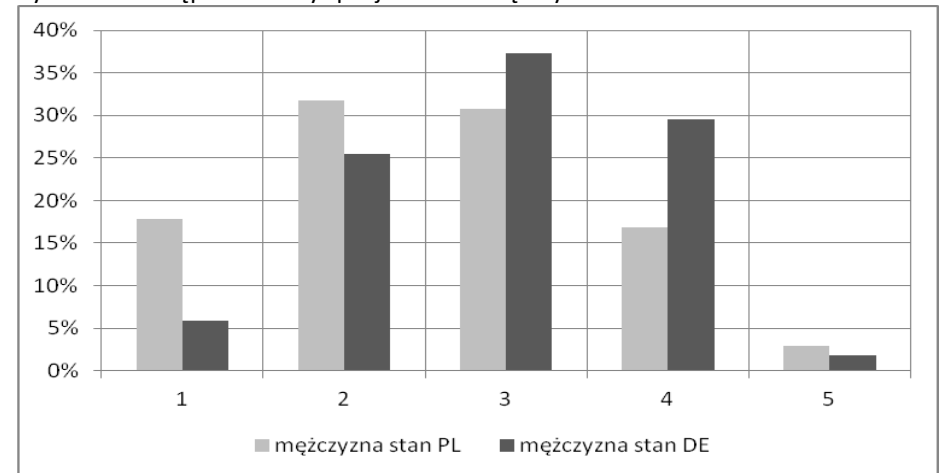
Źródło: opracowanie własne na podstawie przeprowadzonych badań.

Rys. 3.49. Dostęp do lekarzy specjalistów – kobiety – stan PL-DE



Źródło: opracowanie własne na podstawie przeprowadzonych badań.

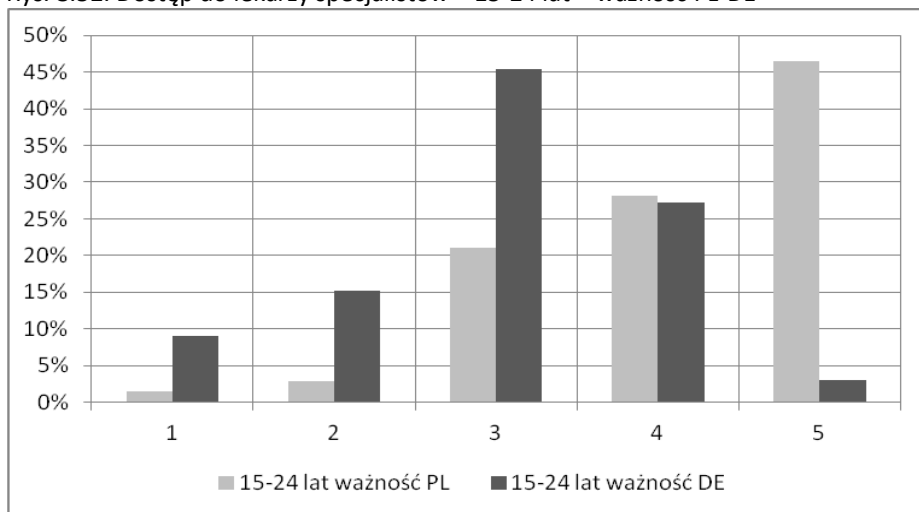
Rys. 3.51. Dostęp do lekarzy specjalistów – mężczyźni – stan PL-DE



Źródło: opracowanie własne na podstawie przeprowadzonych badań.

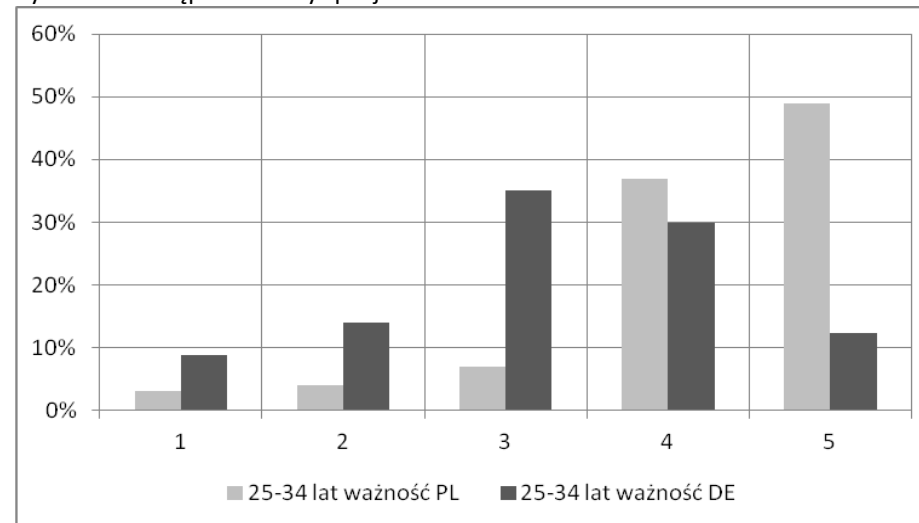


Rys. 3.52. Dostęp do lekarzy specjalistów – 15-24 lat – ważność PL-DE



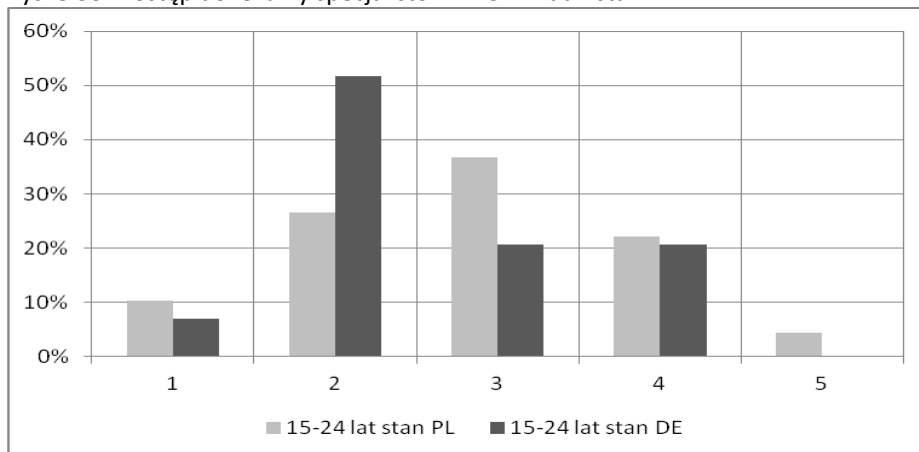
Źródło: opracowanie własne na podstawie przeprowadzonych badań.

Rys. 3.54. Dostęp do lekarzy specjalistów – 25-34 lat – ważność PL-DE



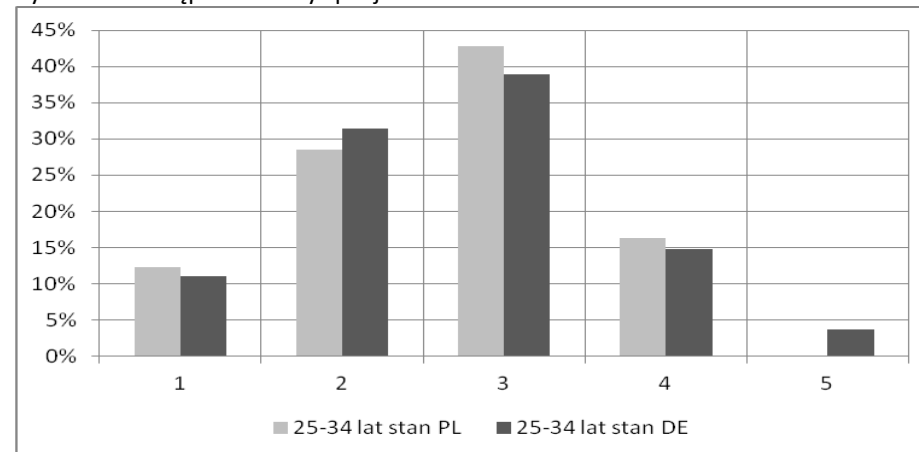
Źródło: opracowanie własne na podstawie przeprowadzonych badań.

Rys. 3.53. Dostęp do lekarzy specjalistów – 15-24 lat – stan PL-DE



Źródło: opracowanie własne na podstawie przeprowadzonych badań.

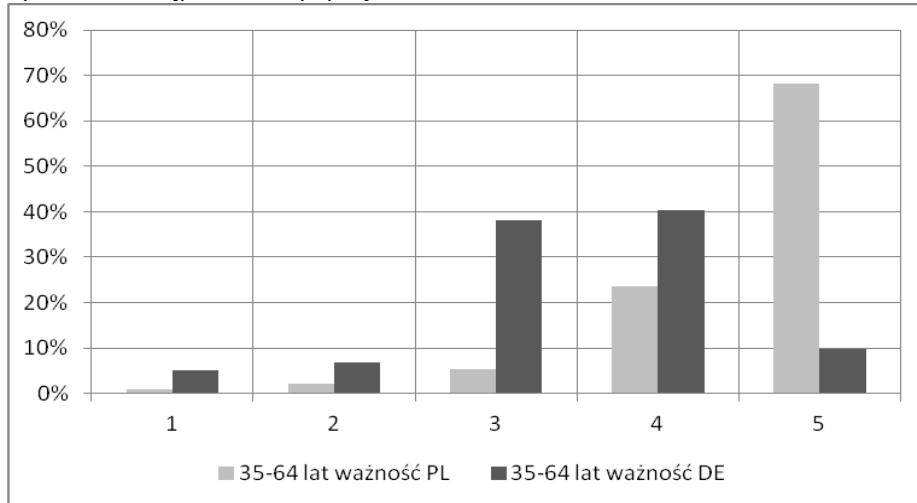
Rys. 3.55. Dostęp do lekarzy specjalistów – 25-34 lat – stan PL-DE



Źródło: opracowanie własne na podstawie przeprowadzonych badań.

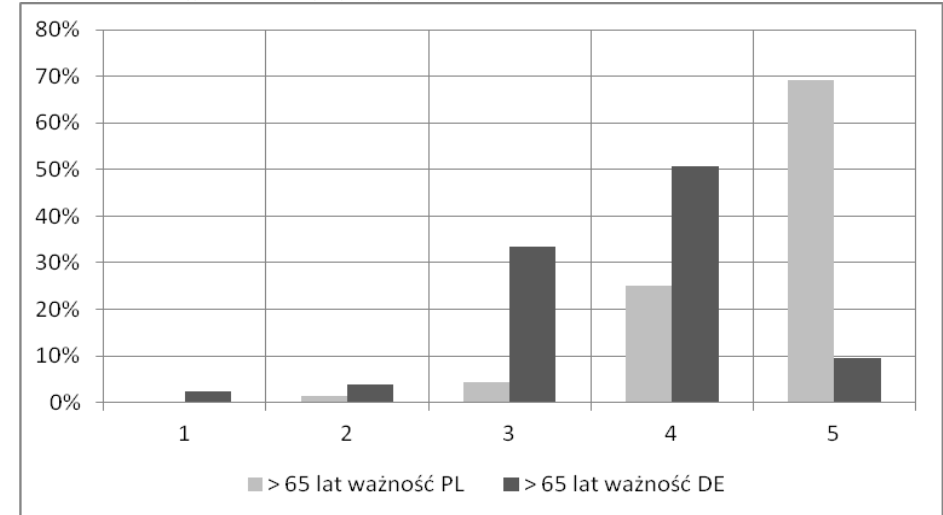


Rys. 3.56. Dostęp do lekarzy specjalistów – 35-64 lat – ważność PL-DE



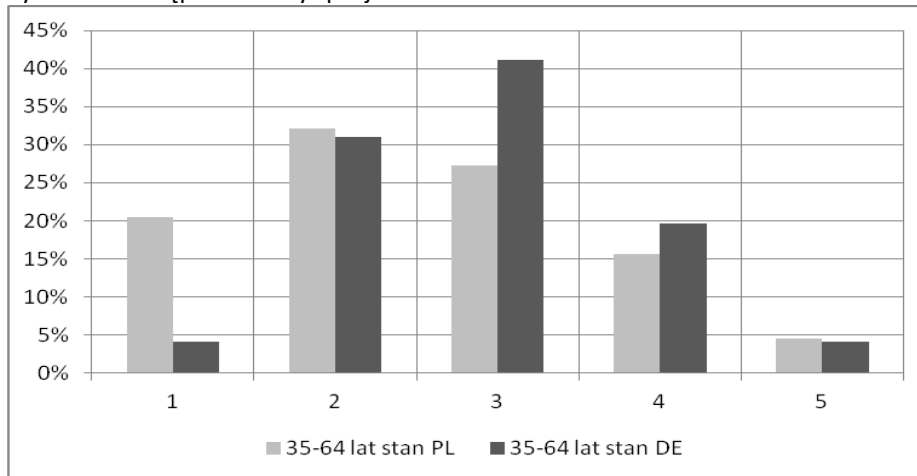
Źródło: opracowanie własne na podstawie przeprowadzonych badań.

Rys. 3.58. Dostęp do lekarzy specjalistów – > 65 lat – ważność PL-DE



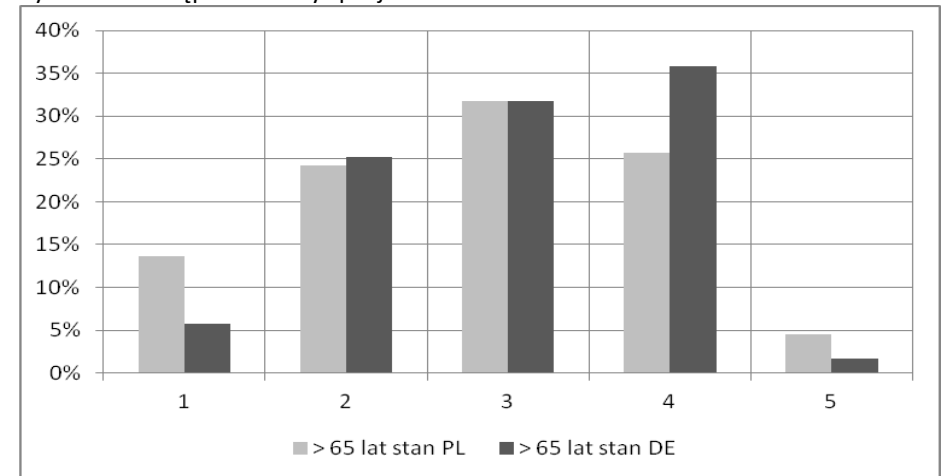
Źródło: opracowanie własne na podstawie przeprowadzonych badań.

Rys. 3.57. Dostęp do lekarzy specjalistów – 35-64 lat – stan PL-DE



Źródło: opracowanie własne na podstawie przeprowadzonych badań.

Rys. 3.59. Dostęp do lekarzy specjalistów – > 65 lat – stan PL-DE



Źródło: opracowanie własne na podstawie przeprowadzonych badań.



Ocena ważności i stanu w zakresie funkcjonowania pogotowia ratunkowego

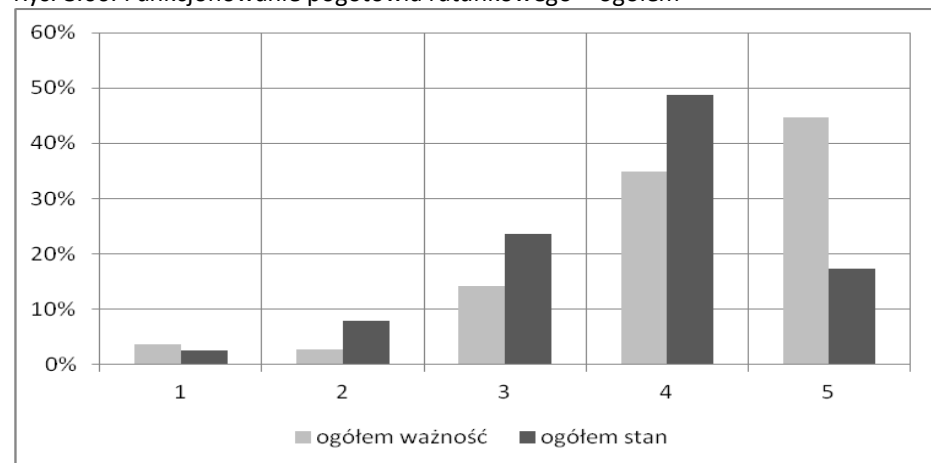
Tab. 3.14. Rozkład ocen ważności i stanu w zakresie funkcjonowania pogotowia ratunkowego

Ocena	Ważność			Stan		
	Ogółem	PL	DE	Ogółem	PL	DE
1	3,6%	0,4%	7,4%	2,5%	2,9%	2,0%
2	2,7%	1,3%	4,3%	7,9%	10,0%	4,9%
3	14,1%	4,1%	25,8%	23,6%	26,8%	18,9%
4	34,9%	28,0%	43,0%	48,7%	42,5%	58,0%
5	44,7%	66,1%	19,4%	17,3%	17,9%	16,3%
Średnia	4,14	4,58	3,63	3,70	3,63	3,82

Źródło: opracowanie własne na podstawie przeprowadzonych badań.

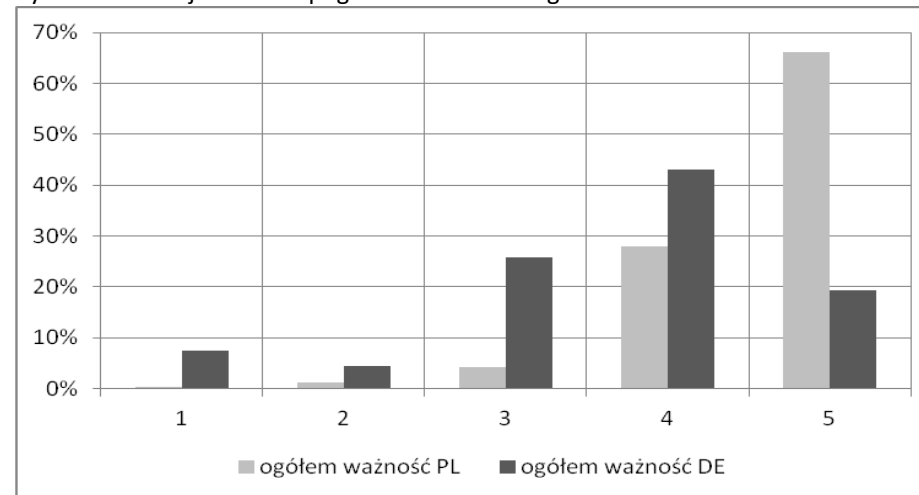
PL - Powiat Zgorzelecki, DE - Powiat Görlitz

Rys. 3.60. Funkcjonowanie pogotowia ratunkowego – ogółem



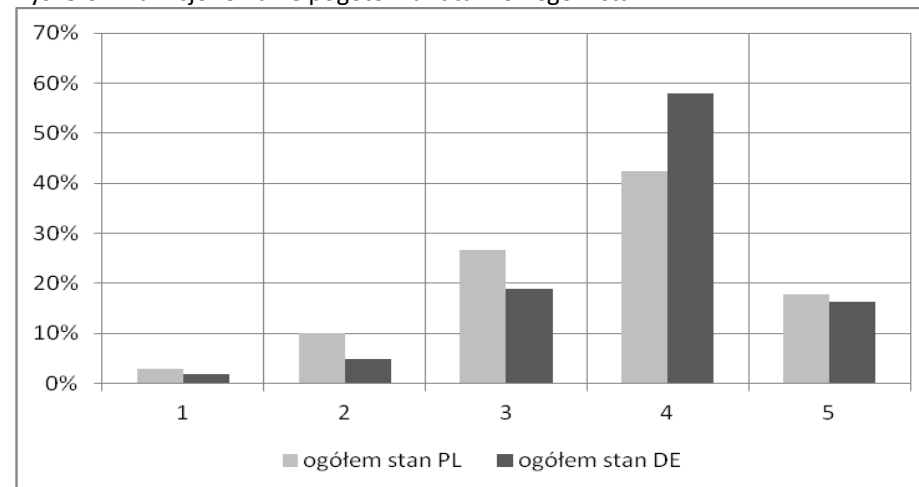
Źródło: opracowanie własne na podstawie przeprowadzonych badań.

Rys. 3.61. Funkcjonowanie pogotowia ratunkowego – ważność PL-DE



Źródło: opracowanie własne na podstawie przeprowadzonych badań.

Rys. 3.61. Funkcjonowanie pogotowia ratunkowego – stan PL-DE



Źródło: opracowanie własne na podstawie przeprowadzonych badań.



Tab. 3.15. Oceny ważności i stanu funkcjonowania pogotowia ratunkowego wg miejsca zamieszkania

Ocena	Ważność / Wieś			Stan / Wieś			Ważność / Miasto			Stan / Miasto		
	Ogółem	PL	DE	Ogółem	PL	DE	Ogółem	PL	DE	Ogółem	PL	DE
1	4,4%	0,6%	7,1%	1,7%	0,0%	3,1%	3,1%	0,3%	8,3%	3,2%	4,3%	0,0%
2	3,1%	1,9%	4,0%	5,5%	6,5%	4,7%	2,0%	1,0%	3,8%	10,0%	12,0%	4,5%
3	17,1%	1,9%	27,9%	18,9%	20,3%	17,8%	10,5%	5,3%	20,5%	27,0%	29,7%	19,8%
4	37,7%	26,7%	45,6%	55,8%	45,8%	63,9%	32,8%	28,6%	41,0%	43,1%	41,0%	48,6%
5	37,7%	68,9%	15,5%	18,0%	27,5%	10,5%	51,6%	64,8%	26,3%	16,8%	13,0%	27,0%
Średnia	4,01	4,61	3,58	3,83	3,94	3,74	4,28	4,56	3,73	3,60	3,46	3,98

Źródło: opracowanie własne na podstawie przeprowadzonych badań.

PL - Powiat Zgorzelecki, DE - Powiat Görlitz

Tab. 3.16. Oceny ważności i stanu funkcjonowania pogotowia ratunkowego wg płci

Ocena	Ważność / Kobiety			Stan / Kobiety			Ważność / Mężczyźni			Stan / Mężczyźni		
	Ogółem	PL	DE	Ogółem	PL	DE	Ogółem	PL	DE	Ogółem	PL	DE
1	2,8%	0,4%	5,7%	2,9%	4,1%	1,2%	4,6%	0,5%	9,6%	2,0%	1,4%	3,0%
2	3,1%	0,8%	5,7%	6,0%	8,2%	2,9%	2,0%	1,9%	2,3%	10,5%	12,4%	7,4%
3	13,3%	2,8%	25,5%	25,2%	29,9%	18,6%	14,5%	5,6%	25,4%	21,2%	22,5%	19,3%
4	37,0%	30,0%	45,3%	48,6%	41,8%	58,1%	32,7%	25,6%	41,2%	49,1%	43,5%	57,8%
5	43,8%	66,0%	17,9%	17,3%	16,0%	19,2%	46,2%	66,5%	21,5%	17,2%	20,1%	12,6%
Średnia	4,16	4,60	3,64	3,71	3,57	3,91	4,14	4,56	3,63	3,69	3,68	3,70

Źródło: opracowanie własne na podstawie przeprowadzonych badań.

PL - Powiat Zgorzelecki, DE - Powiat Görlitz



Tab. 3.17a. Oceny ważności i stanu funkcjonowania pogotowia ratunkowego wg grup wieku

Ocena	Ważność / 15-24 lat			Stan / 15-24 lat			Ważność / 25-34 lat			Stan / 25-34 lat		
	Ogółem	PL	DE	Ogółem	PL	DE	Ogółem	PL	DE	Ogółem	PL	DE
1	6,7%	1,4%	18,2%	1,1%	1,4%	0,0%	2,6%	0,0%	7,0%	2,2%	2,1%	2,4%
2	1,9%	1,4%	3,0%	12,6%	12,9%	12,0%	5,8%	3,0%	10,5%	13,0%	15,6%	7,1%
3	14,4%	9,9%	24,2%	21,1%	22,9%	16,0%	14,7%	4,0%	33,3%	26,1%	24,0%	31,0%
4	30,8%	23,9%	45,5%	46,3%	41,4%	60,0%	34,6%	42,4%	21,1%	49,3%	50,0%	47,6%
5	46,2%	63,4%	9,1%	18,9%	21,4%	12,0%	42,3%	50,5%	28,1%	9,4%	8,3%	11,9%
Średnia	4,08	4,46	3,24	3,69	3,69	3,72	4,08	4,40	3,53	3,51	3,47	3,60

Źródło: opracowanie własne na podstawie przeprowadzonych badań.

PL - Powiat Zgorzelecki, DE - Powiat Görlitz

Tab. 3.17b. Oceny ważności i stanu funkcjonowania pogotowia ratunkowego wg grup wieku

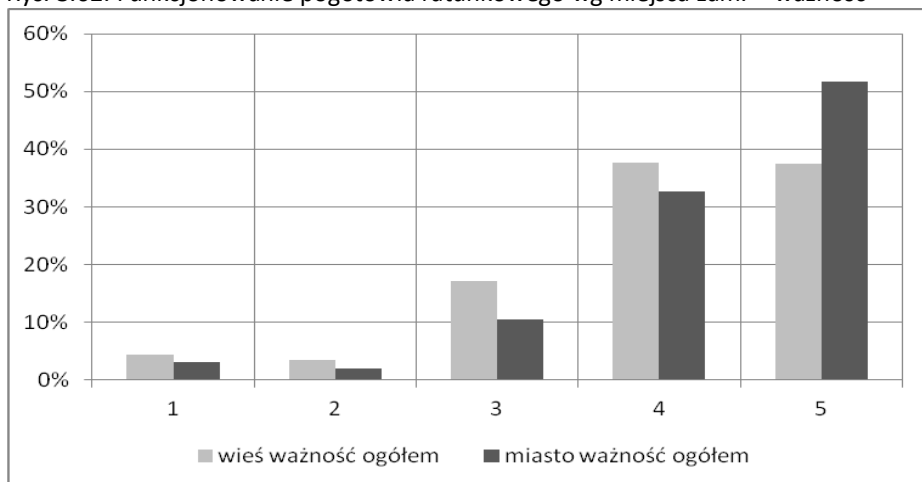
Ocena	Ważność / 35-64 lat			Stan / 35-64 lat			Ważność / > 65 lat			Stan / > 65 lat		
	Ogółem	PL	DE	Ogółem	PL	DE	Ogółem	PL	DE	Ogółem	PL	DE
1	2,8%	0,4%	5,7%	4,0%	4,5%	3,1%	4,7%	0,0%	7,1%	0,6%	0,0%	0,9%
2	1,5%	0,4%	2,9%	6,8%	7,3%	6,1%	2,1%	0,0%	3,2%	3,4%	7,6%	0,9%
3	11,3%	2,2%	23,0%	25,9%	30,0%	19,1%	18,8%	4,5%	26,2%	17,8%	22,7%	14,8%
4	33,1%	24,4%	44,3%	45,3%	40,5%	53,4%	41,7%	22,7%	51,6%	56,9%	40,9%	66,7%
5	51,4%	72,4%	24,1%	17,9%	17,7%	18,3%	32,8%	72,7%	11,9%	21,3%	28,8%	16,7%
średnia	4,29	4,68	3,78	3,66	3,60	3,78	3,96	4,68	3,58	3,95	3,91	3,97

Źródło: opracowanie własne na podstawie przeprowadzonych badań.

PL - Powiat Zgorzelecki, DE - Powiat Görlitz

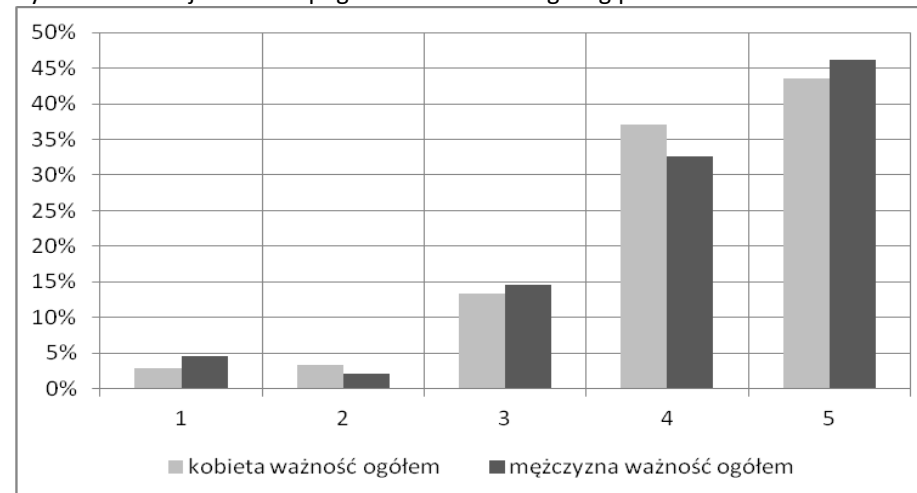


Rys. 3.62. Funkcjonowanie pogotowia ratunkowego wg miejsca zam. – ważność



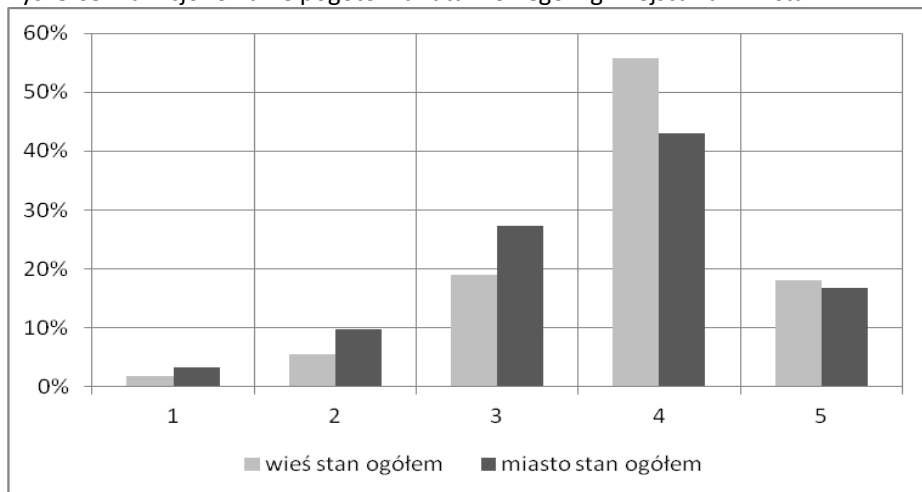
Źródło: opracowanie własne na podstawie przeprowadzonych badań.

Rys. 3.64. Funkcjonowanie pogotowia ratunkowego wg płci – ważność



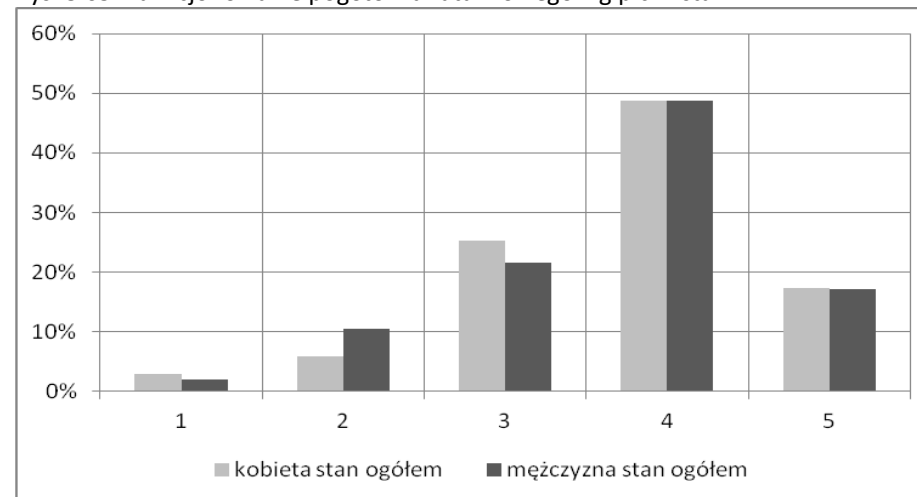
Źródło: opracowanie własne na podstawie przeprowadzonych badań.

Rys. 3.63. Funkcjonowanie pogotowia ratunkowego wg miejsca zam. – stan



Źródło: opracowanie własne na podstawie przeprowadzonych badań.

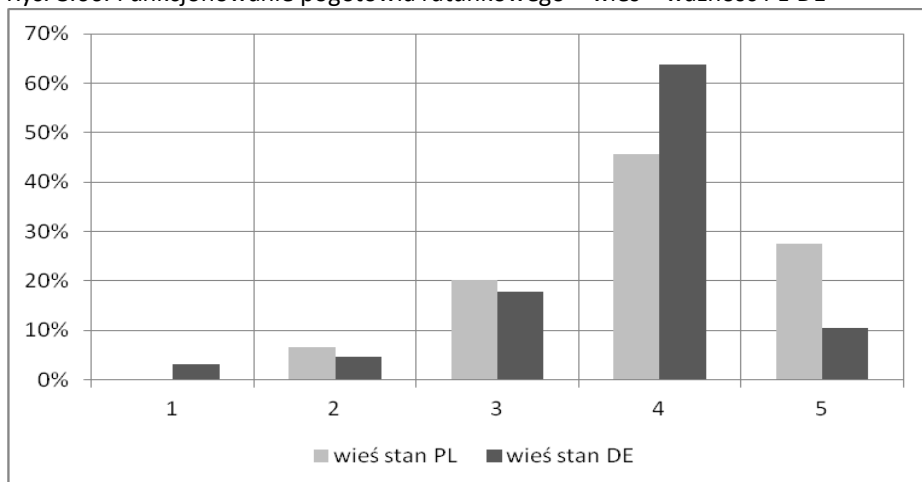
Rys. 3.65. Funkcjonowanie pogotowia ratunkowego wg płci – stan



Źródło: opracowanie własne na podstawie przeprowadzonych badań.

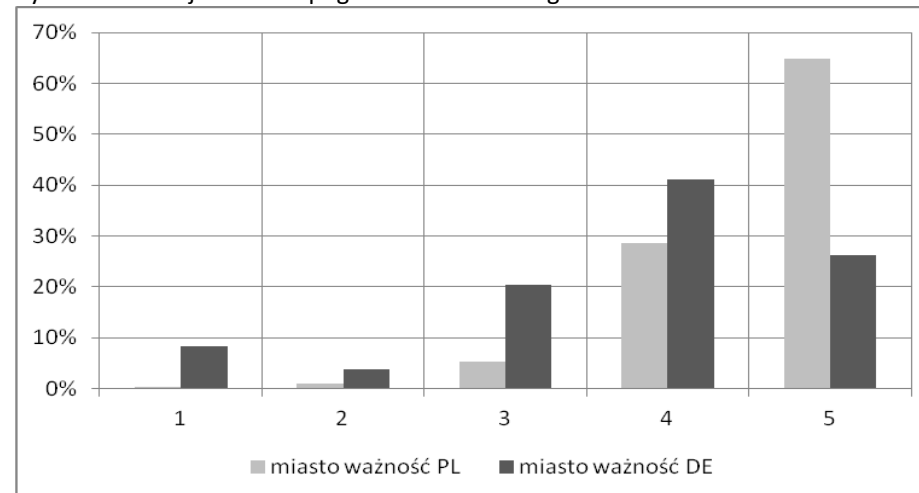


Rys. 3.66. Funkcjonowanie pogotowia ratunkowego – wieś – ważność PL-DE



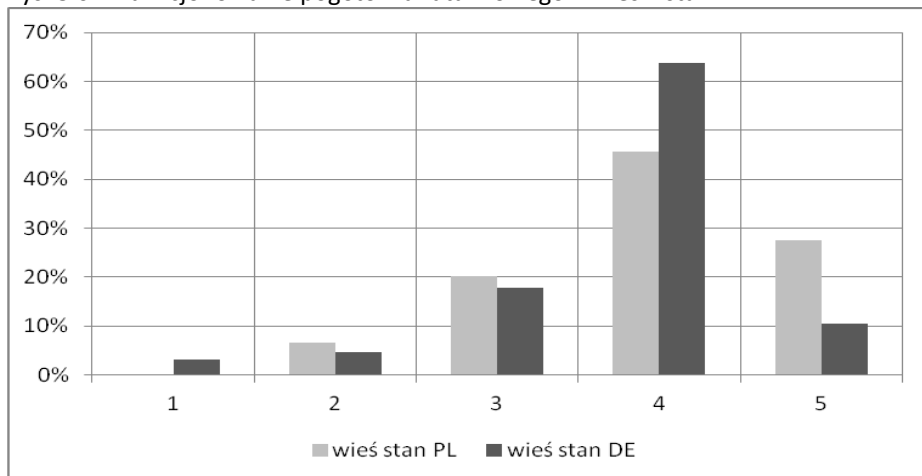
Źródło: opracowanie własne na podstawie przeprowadzonych badań.

Rys. 3.68. Funkcjonowanie pogotowia ratunkowego – miasto – ważność PL-DE



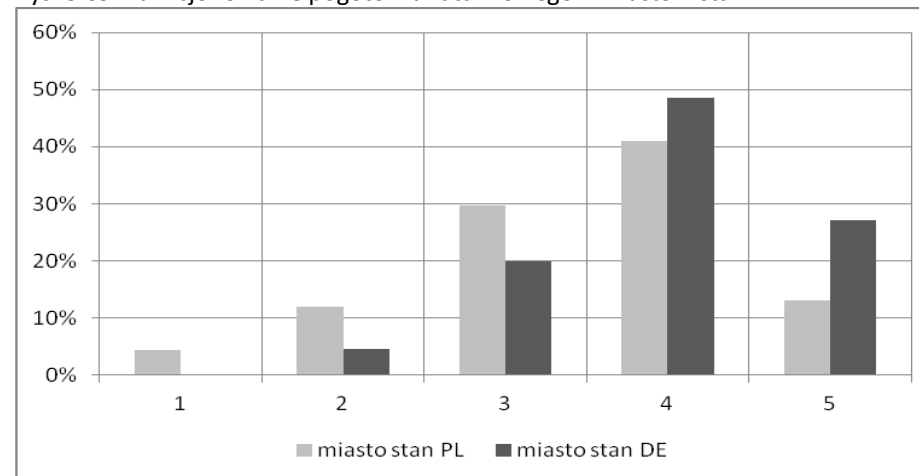
Źródło: opracowanie własne na podstawie przeprowadzonych badań.

Rys. 3.67. Funkcjonowanie pogotowia ratunkowego – wieś – stan PL-DE



Źródło: opracowanie własne na podstawie przeprowadzonych badań.

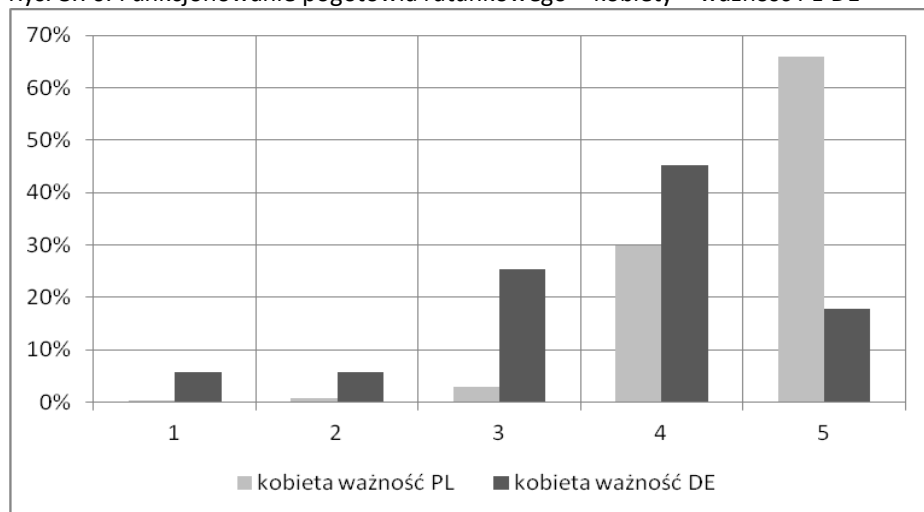
Rys. 3.69. Funkcjonowanie pogotowia ratunkowego – miasto – stan PL-DE



Źródło: opracowanie własne na podstawie przeprowadzonych badań.

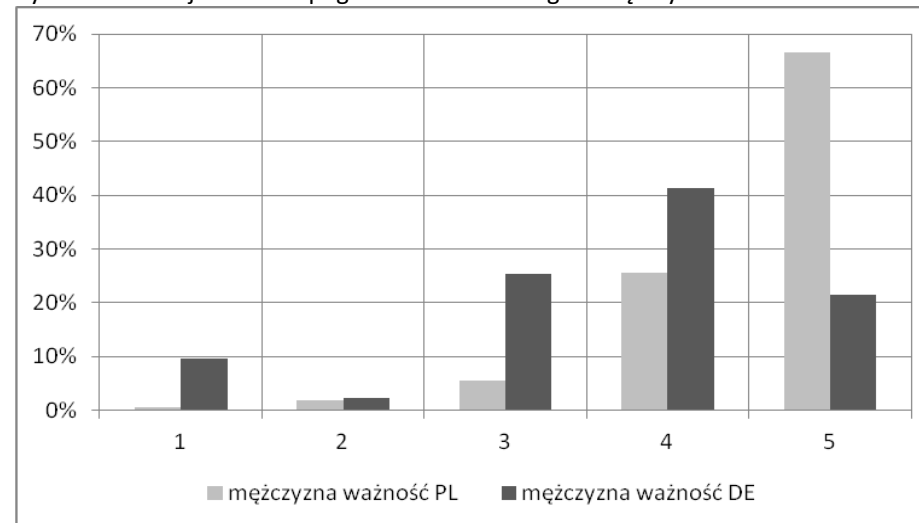


Rys. 3.70. Funkcjonowanie pogotowia ratunkowego – kobiety – ważność PL-DE



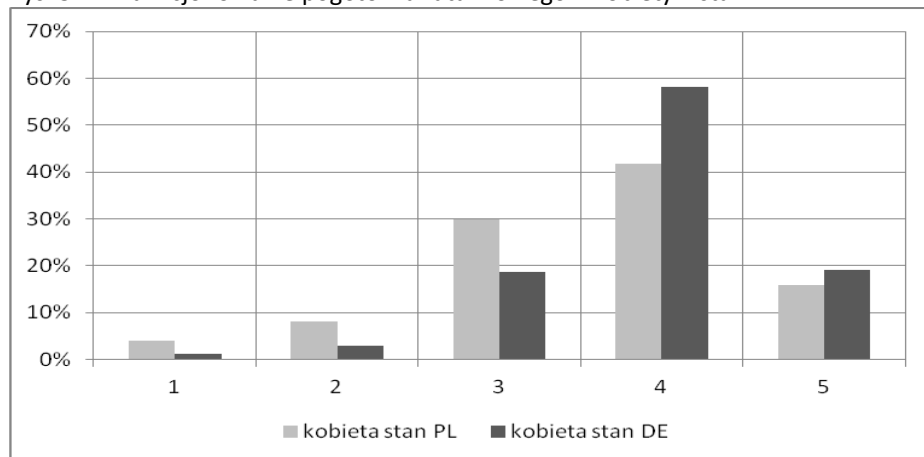
Źródło: opracowanie własne na podstawie przeprowadzonych badań.

Rys. 3.72. Funkcjonowanie pogotowia ratunkowego – mężczyźni – ważność PL-DE



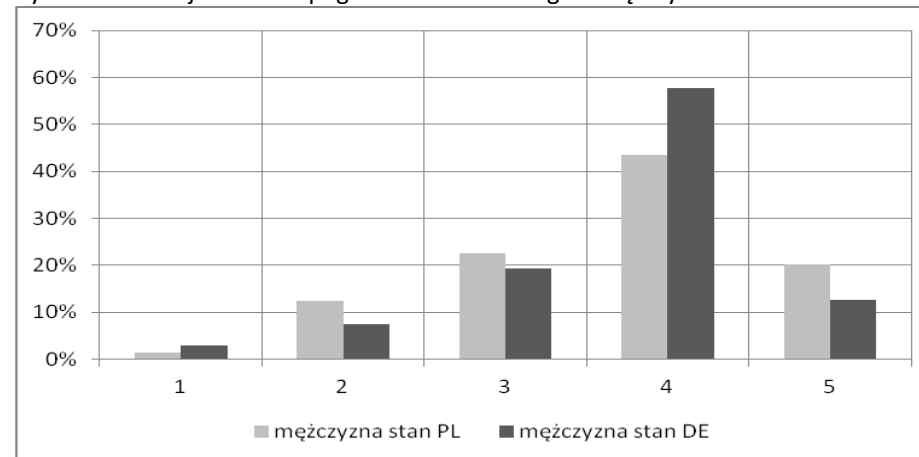
Źródło: opracowanie własne na podstawie przeprowadzonych badań.

Rys. 3.71. Funkcjonowanie pogotowia ratunkowego – kobiety – stan PL-DE



Źródło: opracowanie własne na podstawie przeprowadzonych badań.

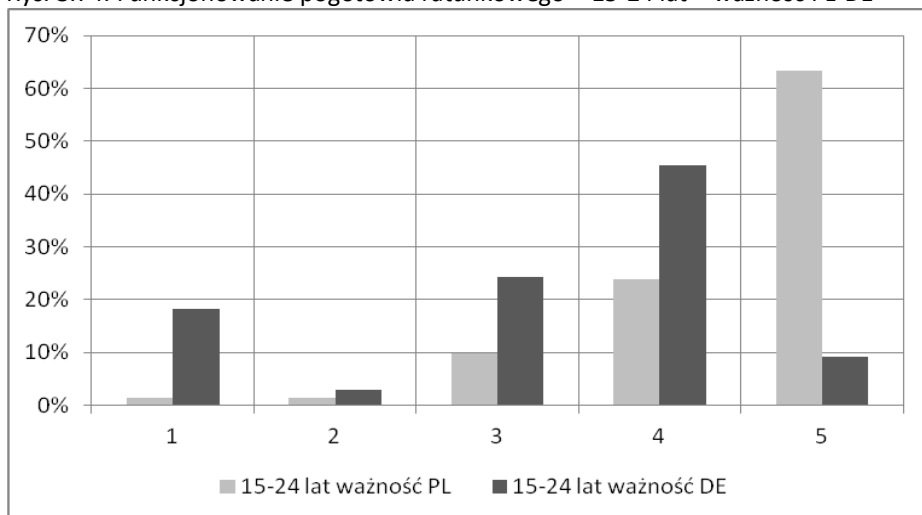
Rys. 3.73. Funkcjonowanie pogotowia ratunkowego – mężczyźni – stan PL-DE



Źródło: opracowanie własne na podstawie przeprowadzonych badań.

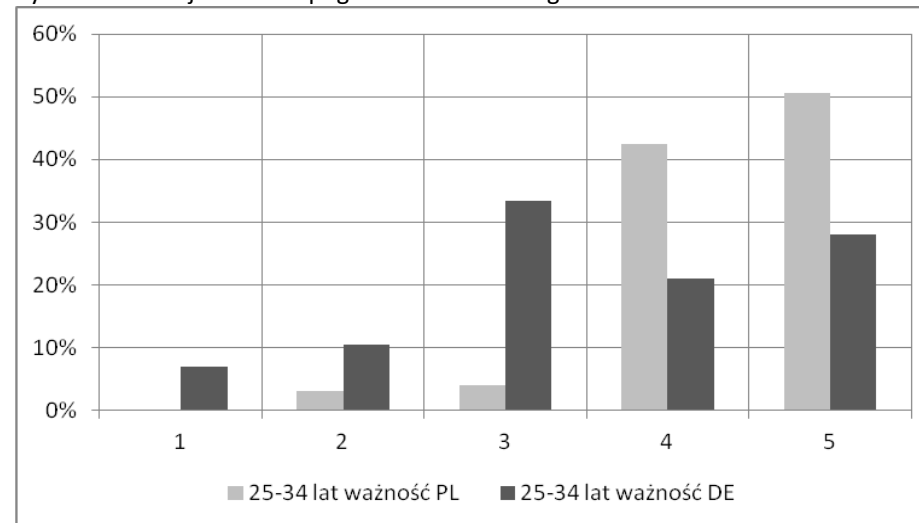


Rys. 3.74. Funkcjonowanie pogotowia ratunkowego – 15-24 lat – ważność PL-DE



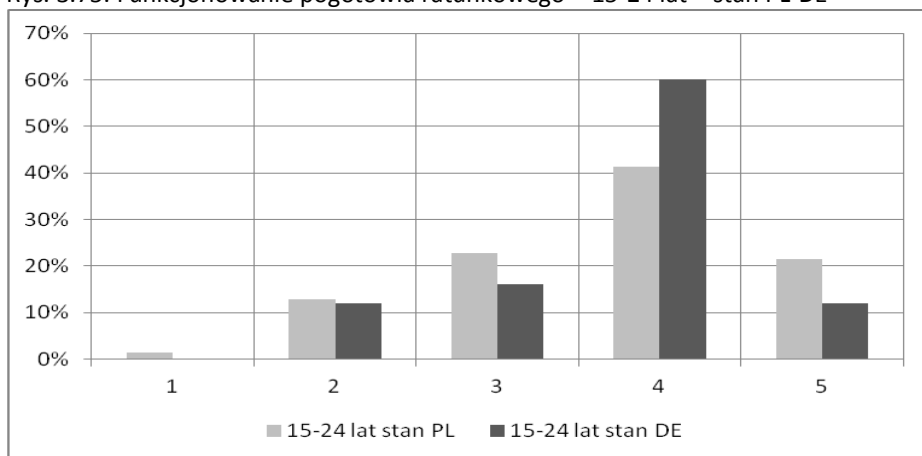
Źródło: opracowanie własne na podstawie przeprowadzonych badań.

Rys. 3.76. Funkcjonowanie pogotowia ratunkowego – 25-34 lat – ważność PL-DE



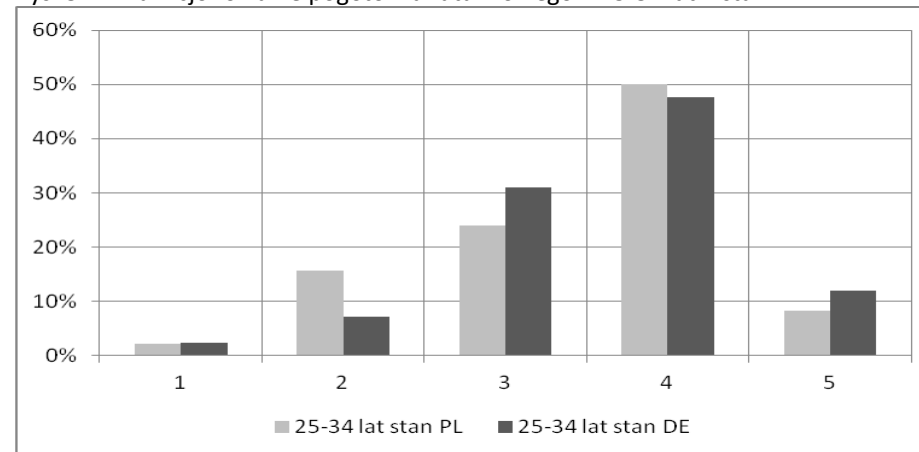
Źródło: opracowanie własne na podstawie przeprowadzonych badań.

Rys. 3.75. Funkcjonowanie pogotowia ratunkowego – 15-24 lat – stan PL-DE



Źródło: opracowanie własne na podstawie przeprowadzonych badań.

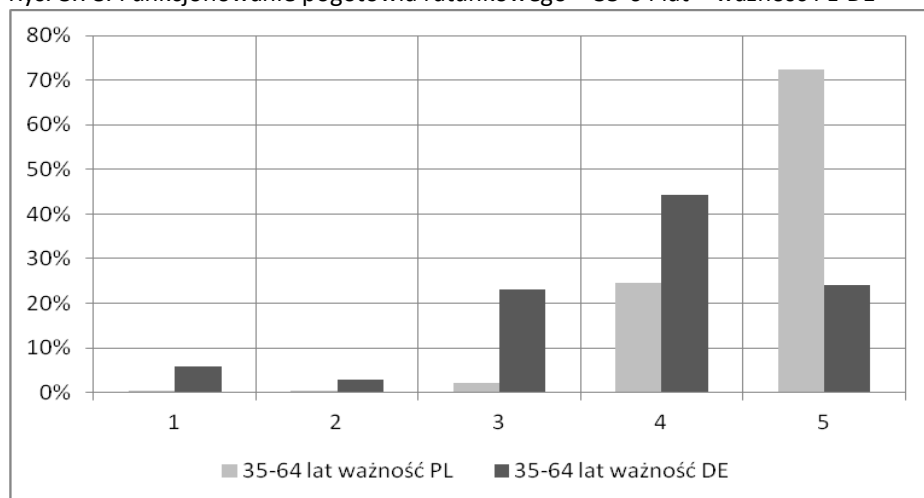
Rys. 3.77. Funkcjonowanie pogotowia ratunkowego – 25-34 lat – stan PL-DE



Źródło: opracowanie własne na podstawie przeprowadzonych badań.

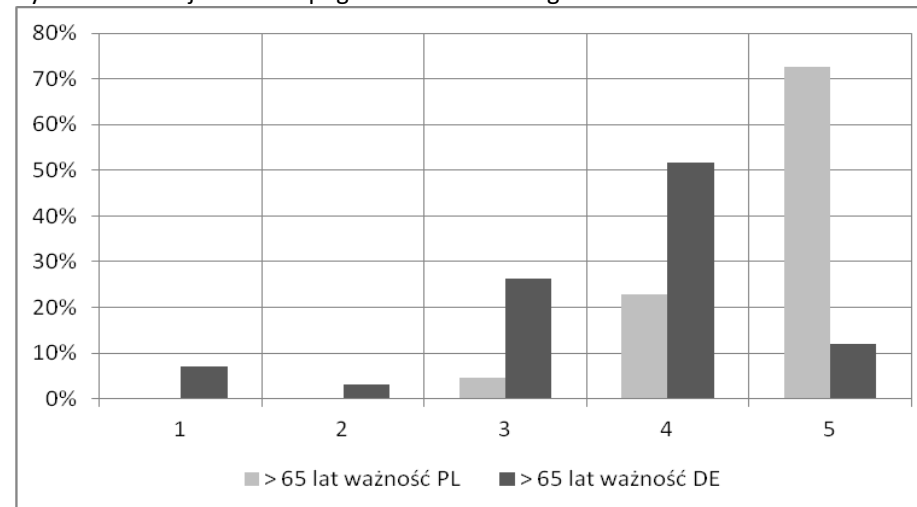


Rys. 3.78. Funkcjonowanie pogotowia ratunkowego – 35-64 lat – ważność PL-DE



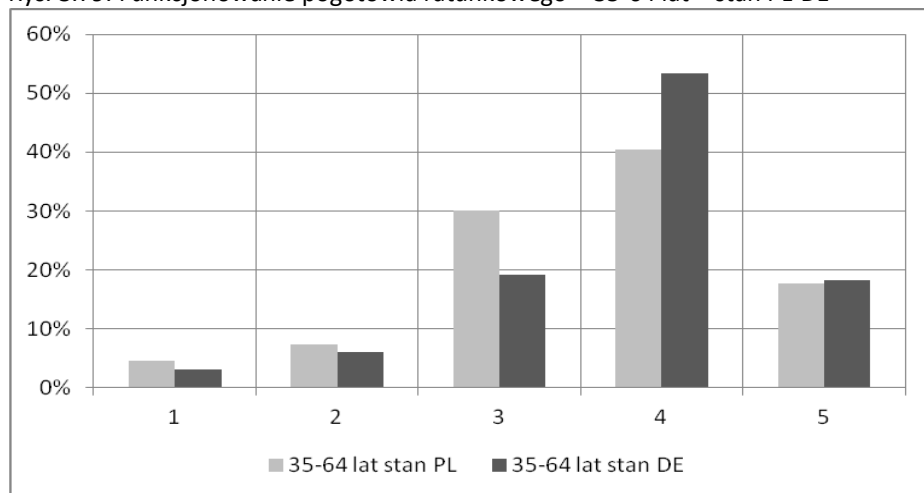
Źródło: opracowanie własne na podstawie przeprowadzonych badań.

Rys. 3.80. Funkcjonowanie pogotowia ratunkowego – > 65 lat – ważność PL-DE



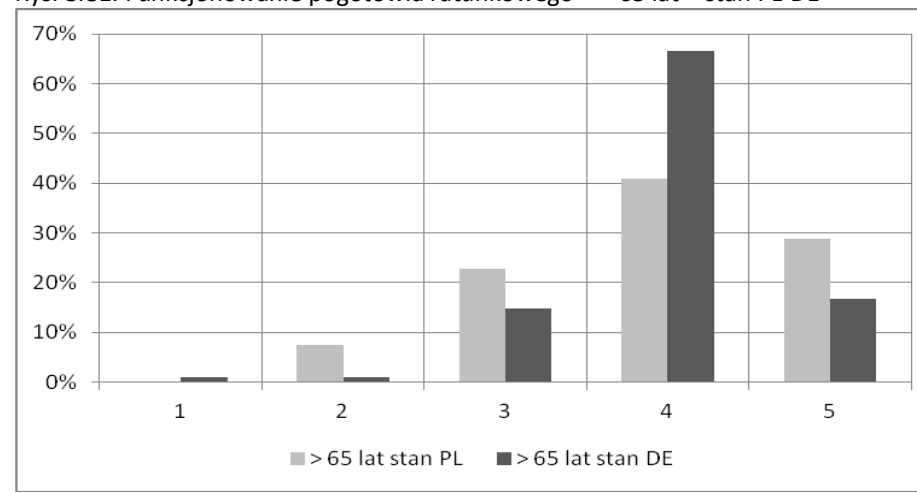
Źródło: opracowanie własne na podstawie przeprowadzonych badań.

Rys. 3.79. Funkcjonowanie pogotowia ratunkowego – 35-64 lat – stan PL-DE



Źródło: opracowanie własne na podstawie przeprowadzonych badań.

Rys. 3.81. Funkcjonowanie pogotowia ratunkowego – > 65 lat – stan PL-DE



Źródło: opracowanie własne na podstawie przeprowadzonych badań.



Ocena ważności i stanu w zakresie dostępu do aptek

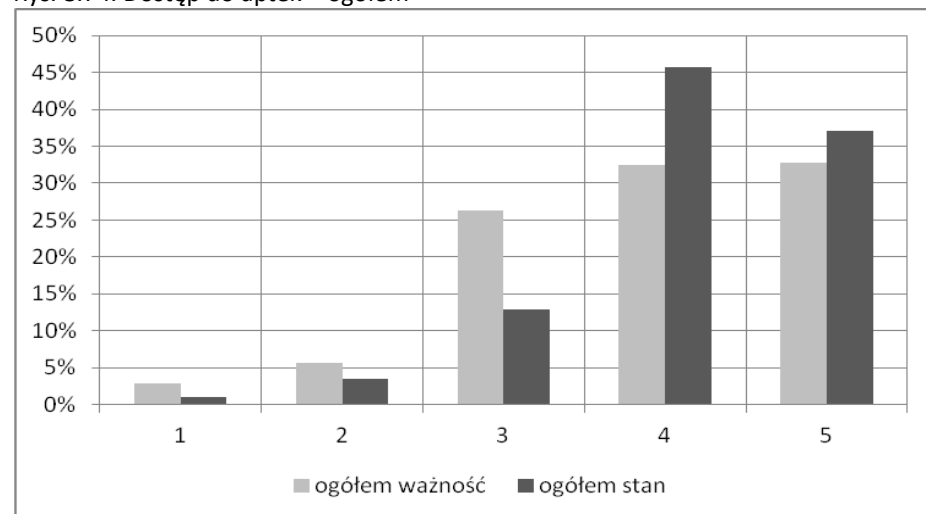
Tab. 3.18. Rozkład ocen ważności i stanu w zakresie dostępu do aptek

Ocena	Ważność			Stan		
	Ogółem	PL	DE	Ogółem	PL	DE
1	2,9%	0,4%	5,9%	1,1%	1,1%	1,1%
2	5,6%	1,7%	10,2%	3,4%	3,2%	3,7%
3	26,3%	9,4%	46,4%	12,8%	14,9%	10,3%
4	32,4%	32,8%	31,9%	45,7%	38,6%	54,4%
5	32,8%	55,6%	5,6%	37,0%	42,2%	30,6%
średnia	3,86	4,41	3,21	4,14	4,18	4,10

Źródło: opracowanie własne na podstawie przeprowadzonych badań.

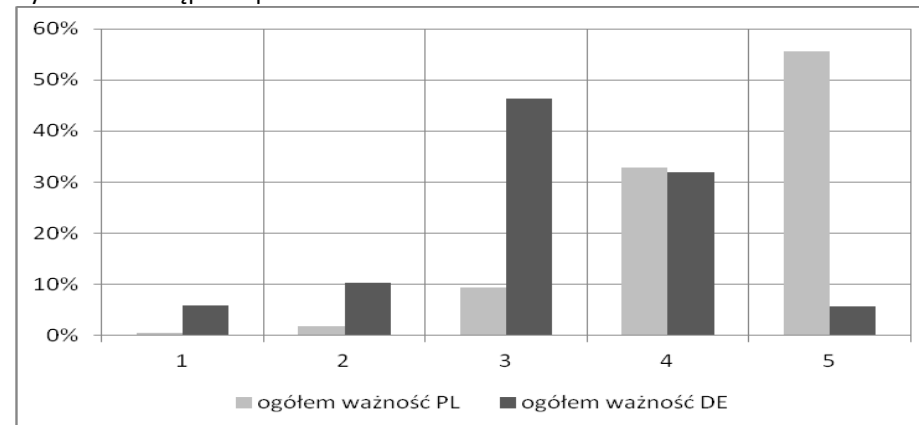
PL - Powiat Zgorzelecki, DE - Powiat Görlitz

Rys. 3.74. Dostęp do aptek – ogółem



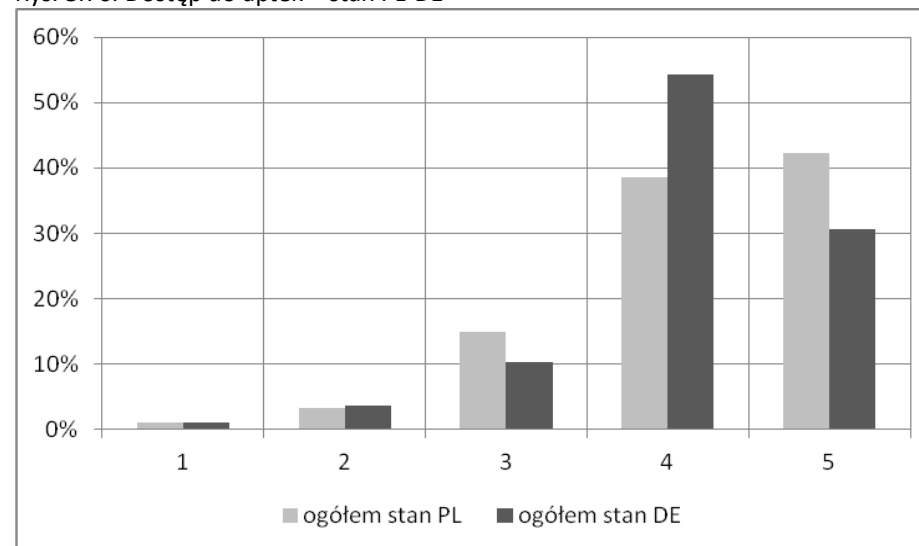
Źródło: opracowanie własne na podstawie przeprowadzonych badań.

Rys. 3.75. Dostęp do aptek – ważność PL-DE



Źródło: opracowanie własne na podstawie przeprowadzonych badań.

Rys. 3.76. Dostęp do aptek – stan PL-DE



Źródło: opracowanie własne na podstawie przeprowadzonych badań.



Tab. 3.19. Oceny ważności i stanu dostępu do aptek wg miejsca zamieszkania

Ocena	Ważność / Wieś			Stan / Wieś			Ważność / Miasto			Stan / Miasto		
	Ogółem	PL	DE	Ogółem	PL	DE	Ogółem	PL	DE	Ogółem	PL	DE
1	3,1%	0,6%	4,9%	1,6%	1,3%	1,8%	2,8%	0,3%	7,6%	0,7%	1,0%	0,0%
2	4,1%	0,0%	7,1%	4,2%	2,5%	5,5%	6,5%	2,6%	13,9%	2,8%	3,6%	1,3%
3	32,6%	6,1%	51,8%	15,6%	22,0%	10,9%	20,3%	11,1%	38,0%	10,3%	11,1%	8,7%
4	30,3%	30,1%	30,5%	51,5%	38,4%	60,9%	34,6%	34,4%	34,8%	40,3%	38,8%	43,3%
5	29,8%	63,2%	5,8%	27,2%	35,8%	20,9%	35,9%	51,5%	5,7%	46,0%	45,6%	46,7%
Średnia	3,80	4,55	3,25	3,98	4,05	3,94	3,94	4,34	3,17	4,28	4,24	4,35

Źródło: opracowanie własne na podstawie przeprowadzonych badań.

PL - Powiat Zgorzelecki, DE - Powiat Görlitz

Tab. 3.20. Oceny ważności i stanu dostępu do aptek wg płci

Ocena	Ważność / Kobiety			Stan / Kobiety			Ważność / Mężczyźni			Stan / Mężczyźni		
	Ogółem	PL	DE	Ogółem	PL	DE	Ogółem	PL	DE	Ogółem	PL	DE
1	1,9%	0,4%	3,8%	1,1%	1,2%	1,0%	4,0%	0,5%	8,4%	1,0%	0,9%	1,2%
2	5,2%	1,2%	9,9%	3,5%	3,6%	3,4%	5,8%	2,3%	10,1%	3,4%	2,8%	4,1%
3	24,5%	6,0%	46,0%	11,4%	10,4%	12,6%	28,5%	13,2%	47,2%	14,2%	20,0%	7,0%
4	33,1%	31,7%	34,7%	43,1%	36,7%	51,0%	31,7%	34,2%	28,7%	48,4%	40,9%	57,9%
5	35,3%	60,6%	5,6%	40,9%	48,2%	32,0%	30,0%	49,8%	5,6%	32,9%	35,3%	29,8%
Średnia	3,95	4,51	3,29	4,19	4,27	4,10	3,78	4,31	3,13	4,09	4,07	4,11

Źródło: opracowanie własne na podstawie przeprowadzonych badań.

PL - Powiat Zgorzelecki, DE - Powiat Görlitz



Tab. 3.21a. Oceny ważności i stanu dostępu do aptek wg grup wieku

Ocena	Ważność / 15-24 lat			Stan / 15-24 lat			Ważność / 25-34 lat			Stan / 25-34 lat		
	Ogółem	PL	DE	Ogółem	PL	DE	Ogółem	PL	DE	Ogółem	PL	DE
1	2,9%	1,4%	6,1%	1,0%	1,4%	0,0%	3,2%	0,0%	8,8%	0,6%	1,0%	0,0%
2	12,5%	7,0%	24,2%	2,0%	1,4%	3,3%	6,4%	0,0%	17,5%	3,8%	4,0%	3,5%
3	22,1%	12,7%	42,4%	16,0%	18,6%	10,0%	23,6%	11,0%	45,6%	18,6%	20,2%	15,8%
4	26,9%	29,6%	21,2%	43,0%	35,7%	60,0%	37,6%	46,0%	22,8%	34,0%	34,3%	33,3%
5	35,6%	49,3%	6,1%	38,0%	42,9%	26,7%	29,3%	43,0%	5,3%	42,9%	40,4%	47,4%
Średnia	3,80	4,18	2,97	4,15	4,17	4,10	3,83	4,32	2,98	4,15	4,09	4,25

Źródło: opracowanie własne na podstawie przeprowadzonych badań.

PL - Powiat Zgorzelecki, DE - Powiat Görlitz

Tab. 3.21b. Oceny ważności i stanu dostępu do aptek wg grup wieku

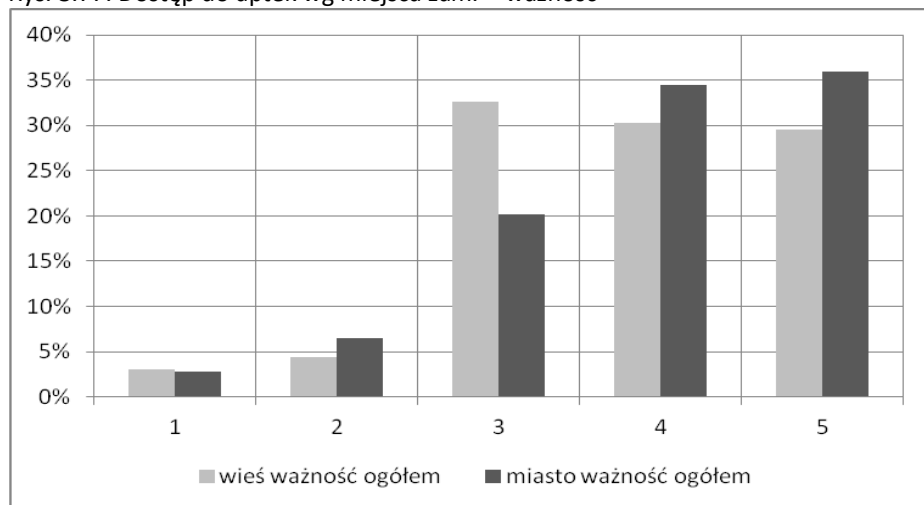
Ocena	Ważność / 35-64 lat			Stan / 35-64 lat			Ważność / > 65 lat			Stan / > 65 lat		
	Ogółem	PL	DE	Ogółem	PL	DE	Ogółem	PL	DE	Ogółem	PL	DE
1	2,7%	0,4%	5,7%	1,8%	1,3%	2,4%	3,1%	0,0%	4,8%	0,0%	0,0%	0,0%
2	5,0%	1,3%	9,7%	2,8%	2,6%	2,9%	2,1%	0,0%	3,2%	5,3%	5,9%	5,0%
3	26,2%	8,8%	48,9%	11,1%	12,7%	8,8%	31,1%	5,9%	44,8%	9,5%	10,3%	9,1%
4	29,7%	29,4%	30,1%	44,2%	36,8%	54,1%	36,8%	27,9%	41,6%	59,8%	52,9%	63,6%
5	36,4%	60,1%	5,7%	40,2%	46,5%	31,8%	26,9%	66,2%	5,6%	25,4%	30,9%	22,3%
średnia	3,92	4,47	3,20	4,18	4,25	4,10	3,82	4,60	3,40	4,05	4,09	4,03

Źródło: opracowanie własne na podstawie przeprowadzonych badań.

PL - Powiat Zgorzelecki, DE - Powiat Görlitz

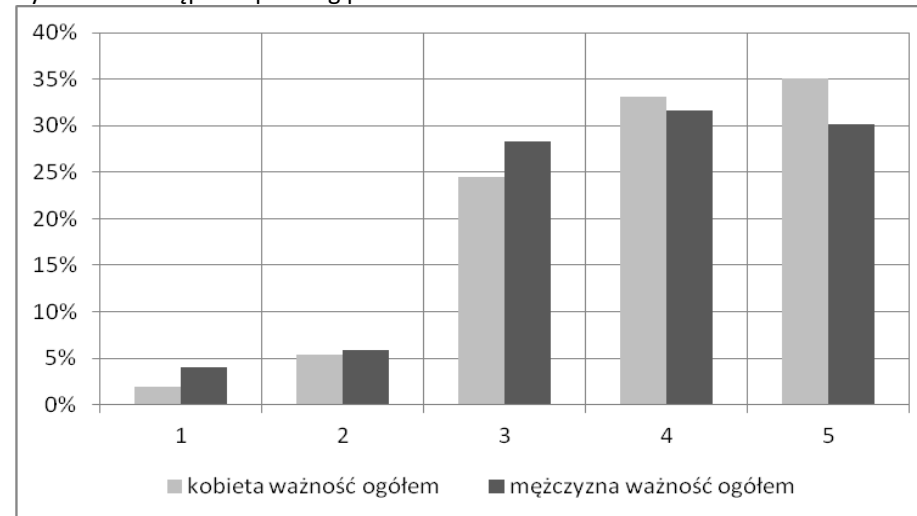


Rys. 3.77. Dostęp do aptek wg miejsca zam. – ważność



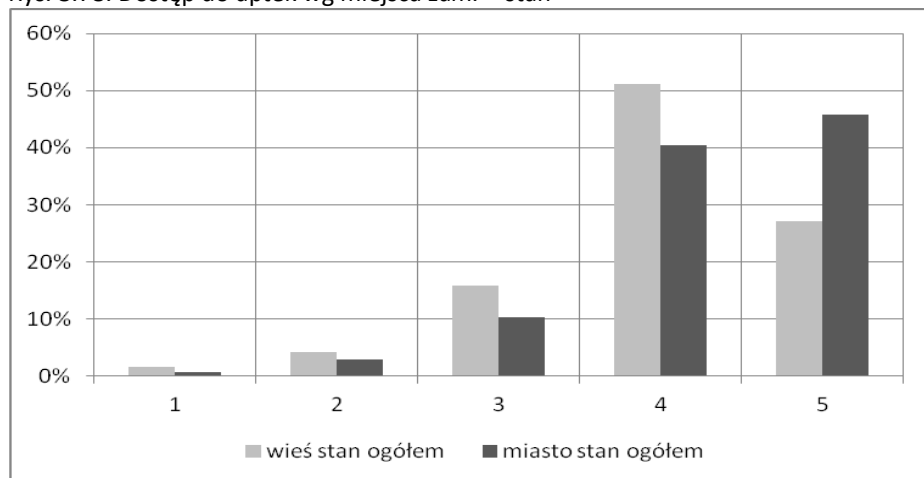
Źródło: opracowanie własne na podstawie przeprowadzonych badań.

Rys. 3.79. Dostęp do aptek wg płci – ważność



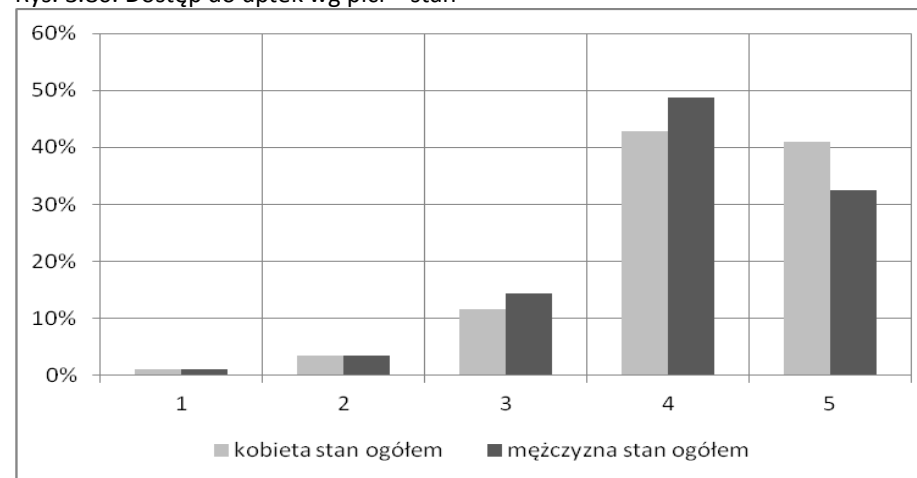
Źródło: opracowanie własne na podstawie przeprowadzonych badań.

Rys. 3.78. Dostęp do aptek wg miejsca zam. – stan



Źródło: opracowanie własne na podstawie przeprowadzonych badań.

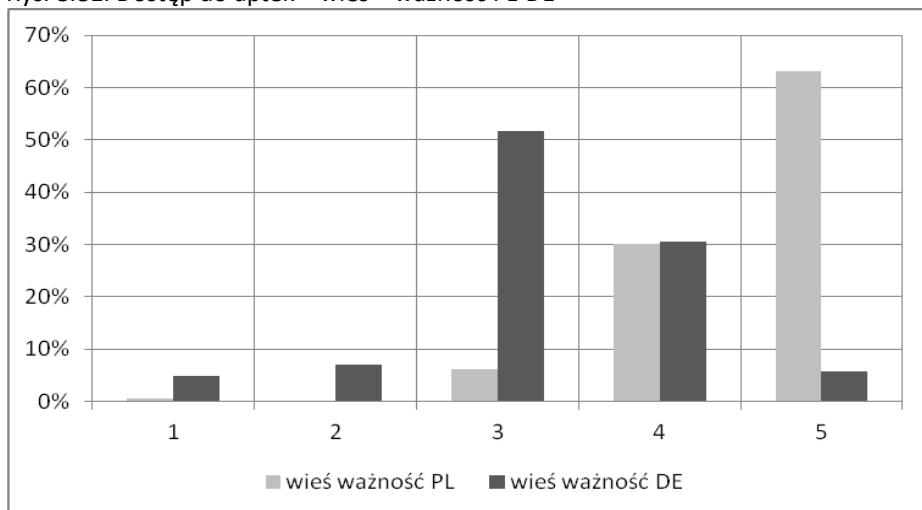
Rys. 3.80. Dostęp do aptek wg płci – stan



Źródło: opracowanie własne na podstawie przeprowadzonych badań.

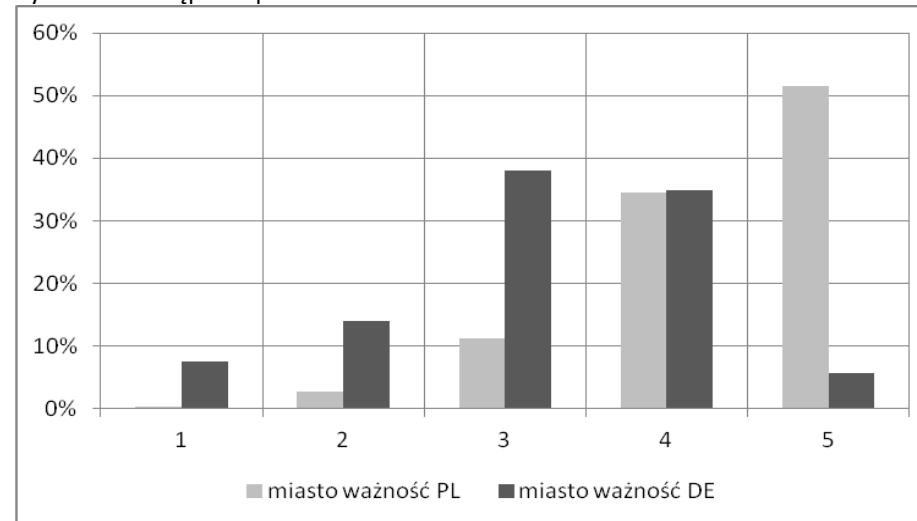


Rys. 3.81. Dostęp do aptek – wieś – ważność PL-DE



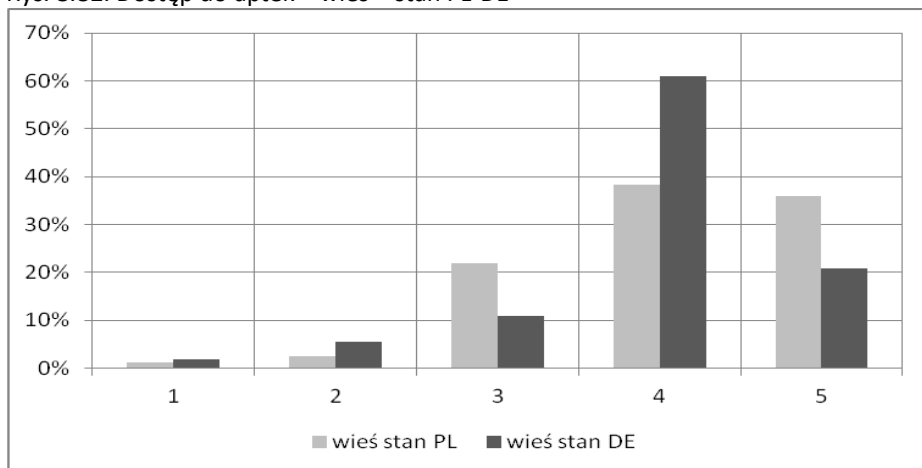
Źródło: opracowanie własne na podstawie przeprowadzonych badań.

Rys. 3.83. Dostęp do aptek – miasto – ważność PL-DE



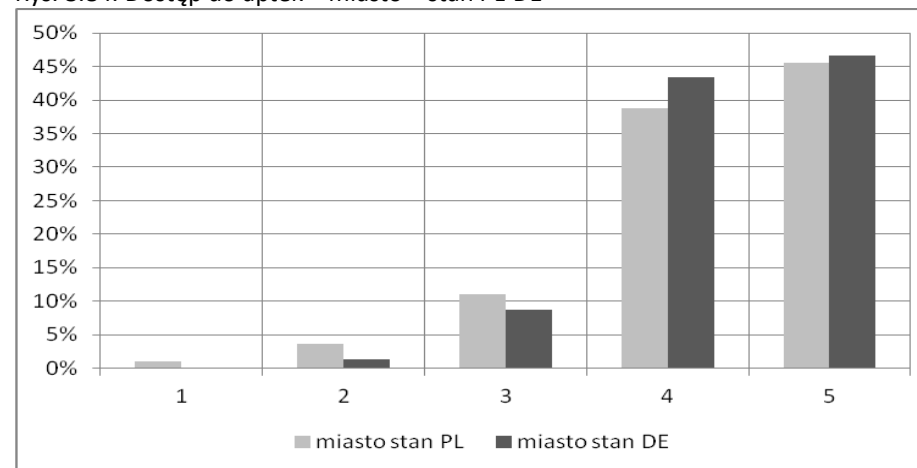
Źródło: opracowanie własne na podstawie przeprowadzonych badań.

Rys. 3.82. Dostęp do aptek – wieś – stan PL-DE



Źródło: opracowanie własne na podstawie przeprowadzonych badań.

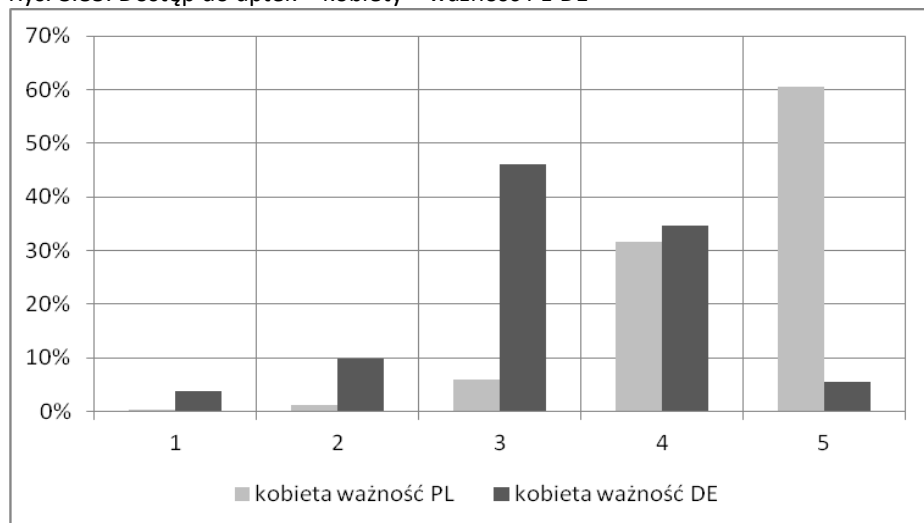
Rys. 3.84. Dostęp do aptek – miasto – stan PL-DE



Źródło: opracowanie własne na podstawie przeprowadzonych badań.

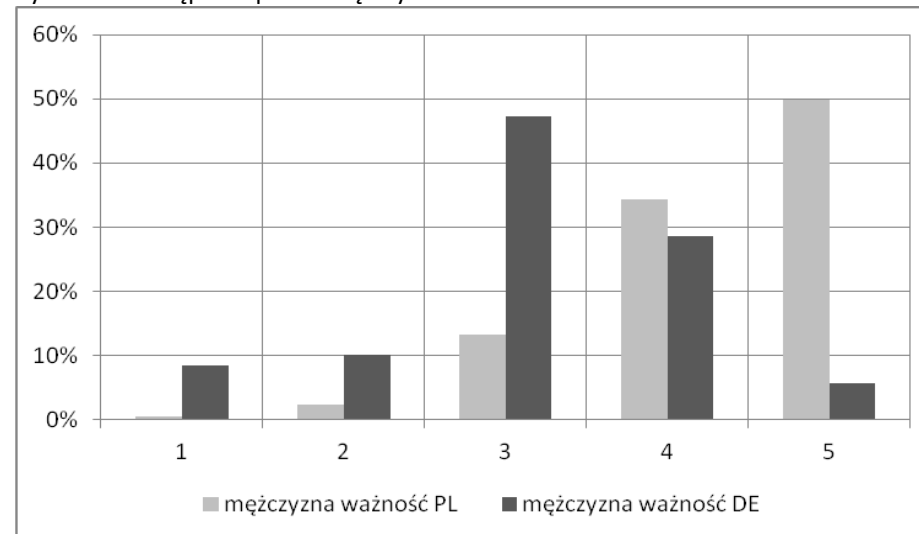


Rys. 3.85. Dostęp do aptek – kobiety – ważność PL-DE



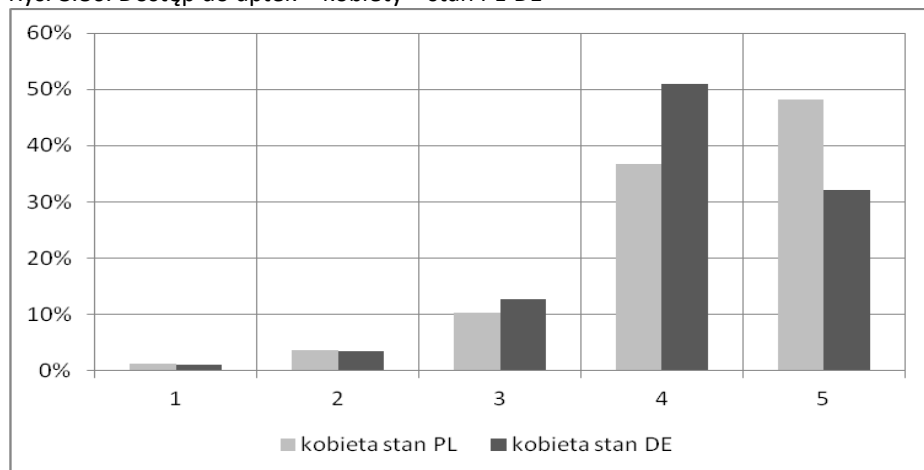
Źródło: opracowanie własne na podstawie przeprowadzonych badań.

Rys. 3.87. Dostęp do aptek – mężczyźni – ważność PL-DE



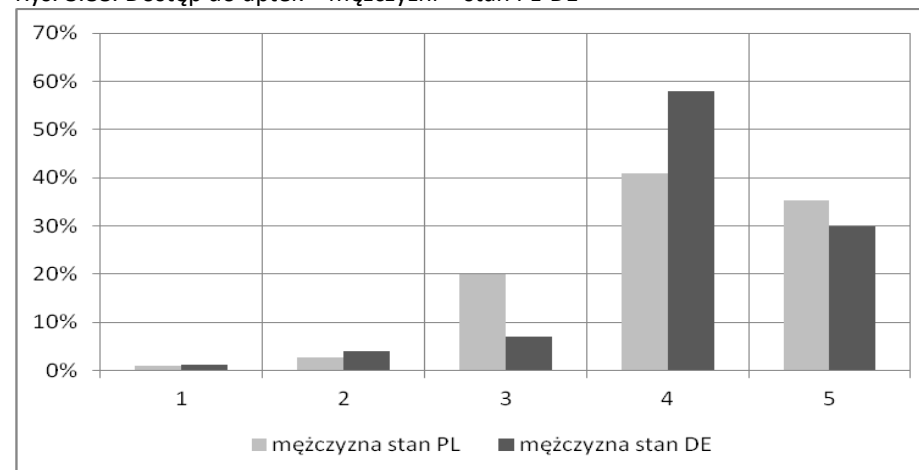
Źródło: opracowanie własne na podstawie przeprowadzonych badań.

Rys. 3.86. Dostęp do aptek – kobiety – stan PL-DE



Źródło: opracowanie własne na podstawie przeprowadzonych badań.

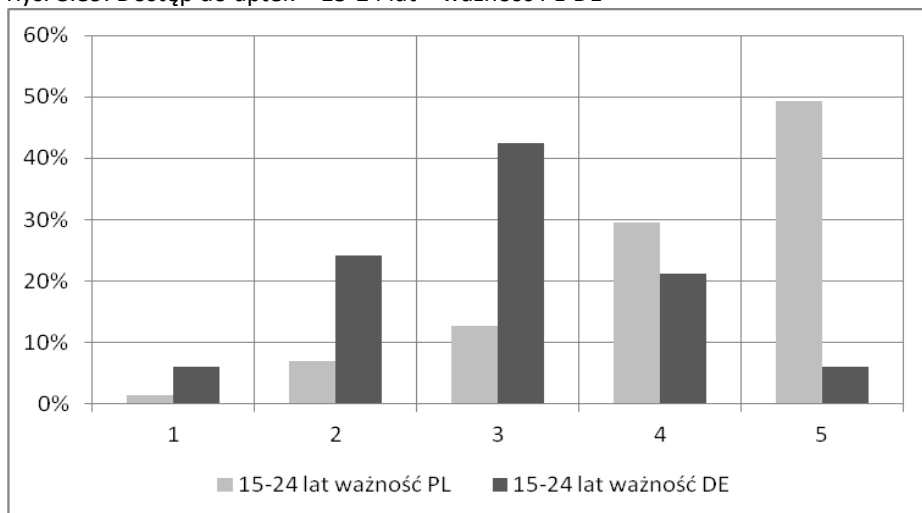
Rys. 3.88. Dostęp do aptek – mężczyźni – stan PL-DE



Źródło: opracowanie własne na podstawie przeprowadzonych badań.

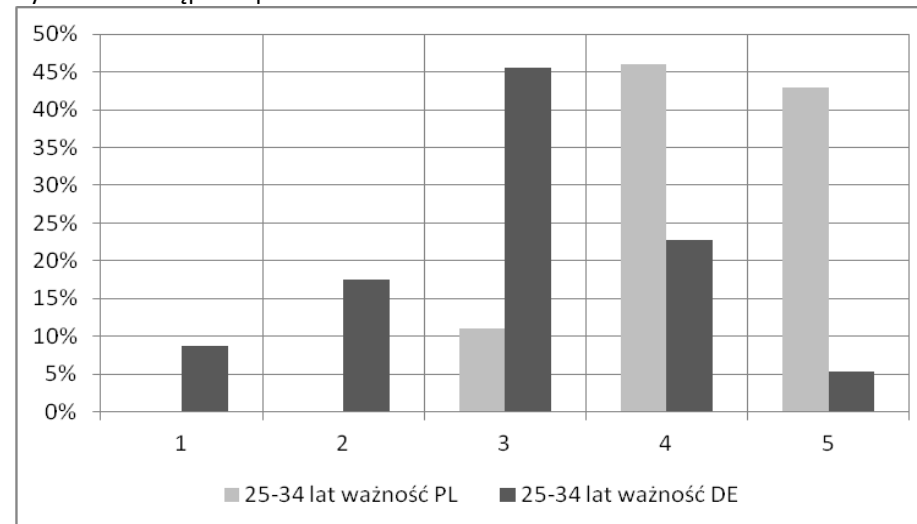


Rys. 3.89. Dostęp do aptek – 15-24 lat – ważność PL-DE



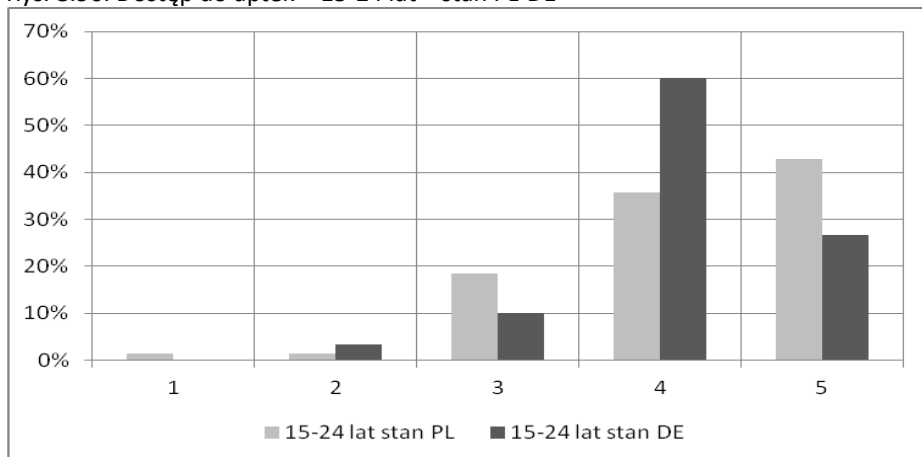
Źródło: opracowanie własne na podstawie przeprowadzonych badań.

Rys. 3.91. Dostęp do aptek – 25-34 lat – ważność PL-DE



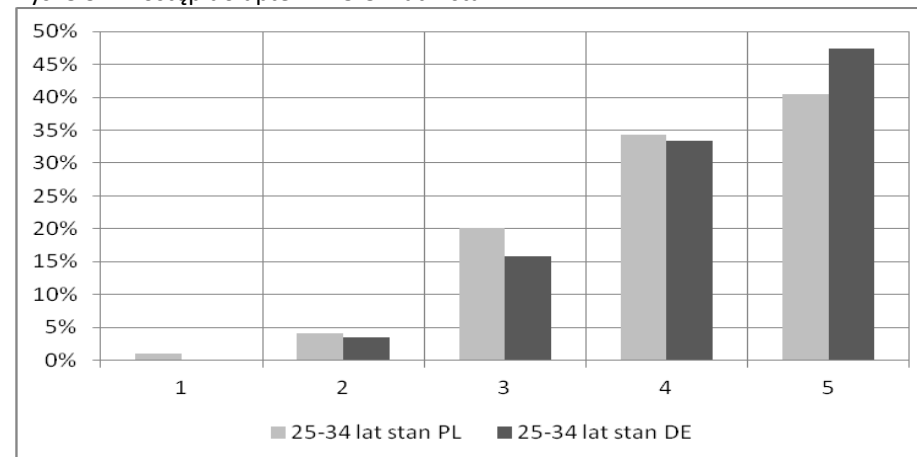
Źródło: opracowanie własne na podstawie przeprowadzonych badań.

Rys. 3.90. Dostęp do aptek – 15-24 lat – stan PL-DE



Źródło: opracowanie własne na podstawie przeprowadzonych badań.

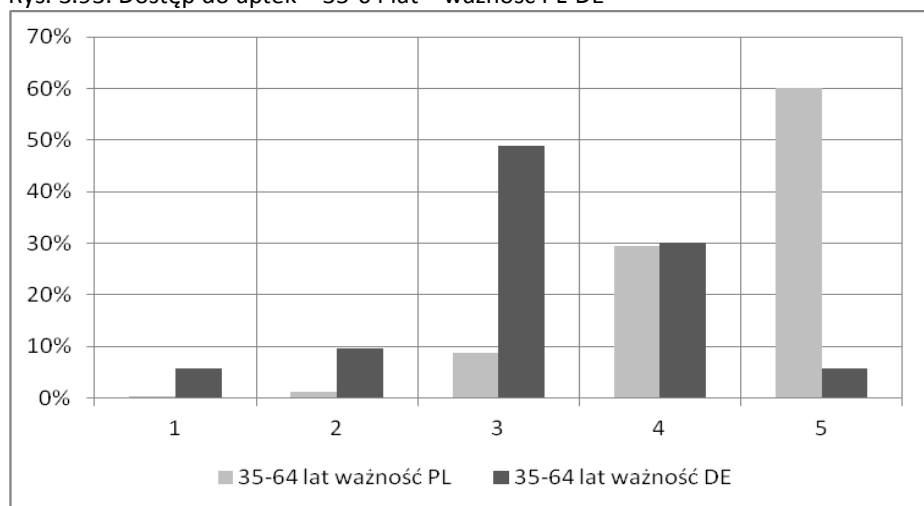
Rys. 3.92. Dostęp do aptek – 25-34 lat – stan PL-DE



Źródło: opracowanie własne na podstawie przeprowadzonych badań.

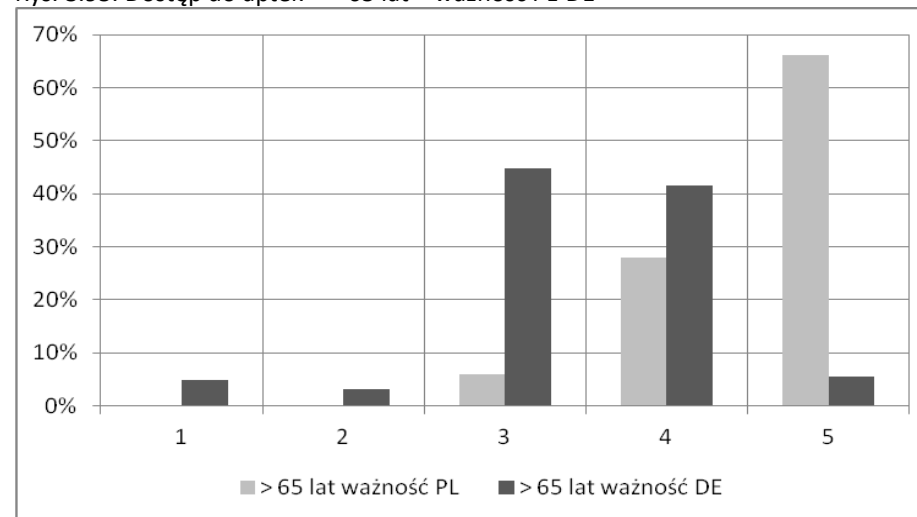


Rys. 3.93. Dostęp do aptek – 35-64 lat – ważność PL-DE



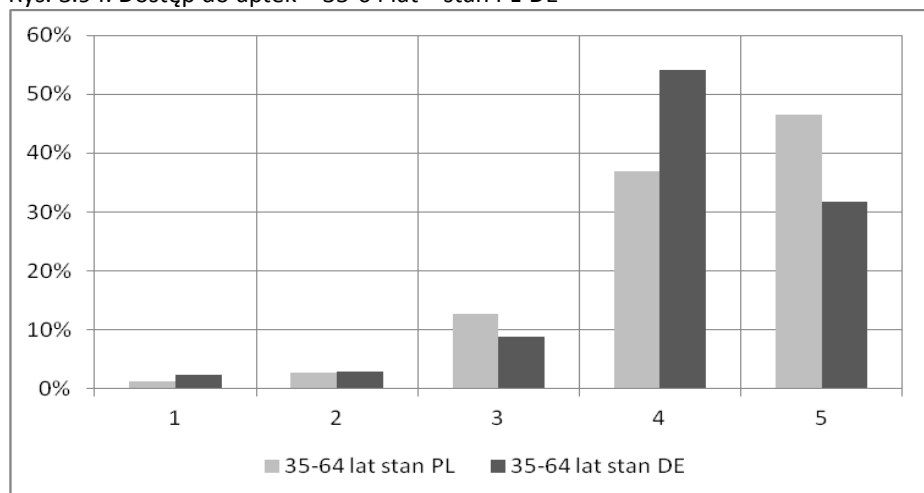
Źródło: opracowanie własne na podstawie przeprowadzonych badań.

Rys. 3.95. Dostęp do aptek – > 65 lat – ważność PL-DE



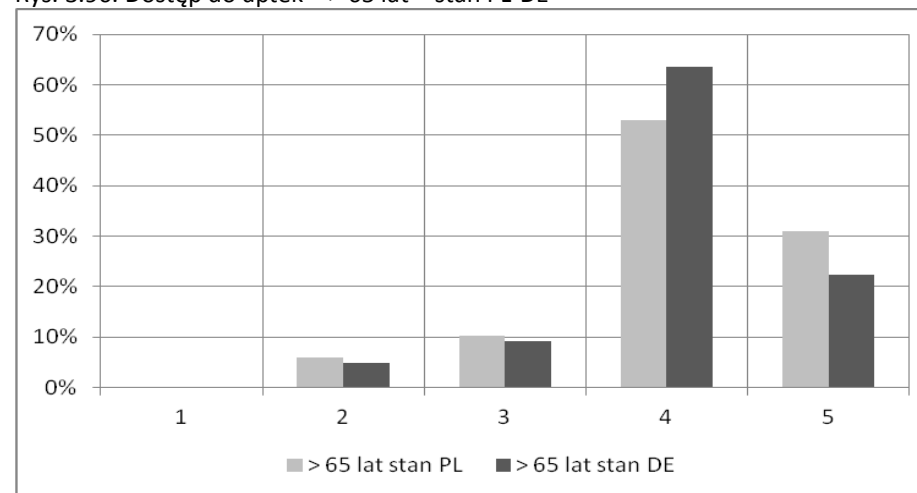
Źródło: opracowanie własne na podstawie przeprowadzonych badań.

Rys. 3.94. Dostęp do aptek – 35-64 lat – stan PL-DE



Źródło: opracowanie własne na podstawie przeprowadzonych badań.

Rys. 3.96. Dostęp do aptek – > 65 lat – stan PL-DE



Źródło: opracowanie własne na podstawie przeprowadzonych badań

