



Unia Europejska. Europejski Fundusz Rozwoju
Regionalnego: Inwestujemy w waszą przyszłość/
Europäische Union. Europäischer Fonds für
regionale Entwicklung: Investition in Ihre Zukunft



RAPORT Z BADAŃ

SUBIEKTYWNEJ JAKOŚCI ŻYCIA

TOM II

SZCZEGÓLWE WYNIKI BADAŃ WEDŁUG DZIEDZIN

POZIOM ZADOWOLENIA Z WYKSZTAŁCENIA

Lider projektu: *Uniwersytet
Ekonomiczny we Wrocławiu*

Partner projektu: *Uniwersytet
Techniczny w Dreźnie*

Projekt: *Jakość życia w obszarze przygranicznym - wzmocnienie
ponadgranicznych przepływów dla wspólnego zrównoważonego rozwoju
i planowania regionalnego*



Niniejszy raport został przygotowany przez zespół dwunastu ekspertów – pracowników Katedry
Zarządzania Jakością i Środowiskiem

Wydziału Ekonomii, Zarządzania i Turystyki Uniwersytetu Ekonomicznego we Wrocławiu

w składzie:

Prof. dr hab. Tadeusz Borys
Dr Bartosz Bartniczak
Dr Zygmunt Bobowski
Dr Tomasz Brzozowski
Dr Marta Kusterka- Jefmańska
Dr Agnieszka Panasiewicz
Dr Adam Płachciak
Dr Michał Ptak
Dr Piotr Rogala
Dr Paweł Skowron
Dr Sabina Zaremba-Warnke
Dr Anetta Zielińska

Projekt realizowany przez:

Lider projektu: *Uniwersytet Ekonomiczny we Wrocławiu*

Partner projektu: *Uniwersytet Techniczny w Dreźnie*

Wszelkie prawa zastrzeżone.
Kopiowanie, powielanie lub rozpowszechnianie może być dokonane z podaniem źródła.

© Copyright Uniwersytet Ekonomiczny we Wrocławiu
Jelenia Góra-Drezno 2013



Na podstawie przeprowadzonych badań wśród mieszkańców powiatu zgorzeleckiego i powiatu Görlitz można wskazać, że przeciętny poziom zadowolenia z poziomu wykształcenia został oceniony na poziomie 4 – oznaczonym jako raczej zadowolony. Szczegółowe analizy pozwalają jednak wskazać, że ten stan jest wyższy, we wszystkich badanych warstwach ankietowanych z powiatu Görlitz. Najniższy poziom zróżnicowania odpowiedzi pomiędzy respondentami z powiatu zgorzeleckiego i powiatu Görlitz występuje wśród osób w przedziale wieku 25-34 lata. Najwyższy, z kolei, wśród powyżej 65 roku życia. Szczegółowe zestawienie zaprezentowano w tabeli 4.1.

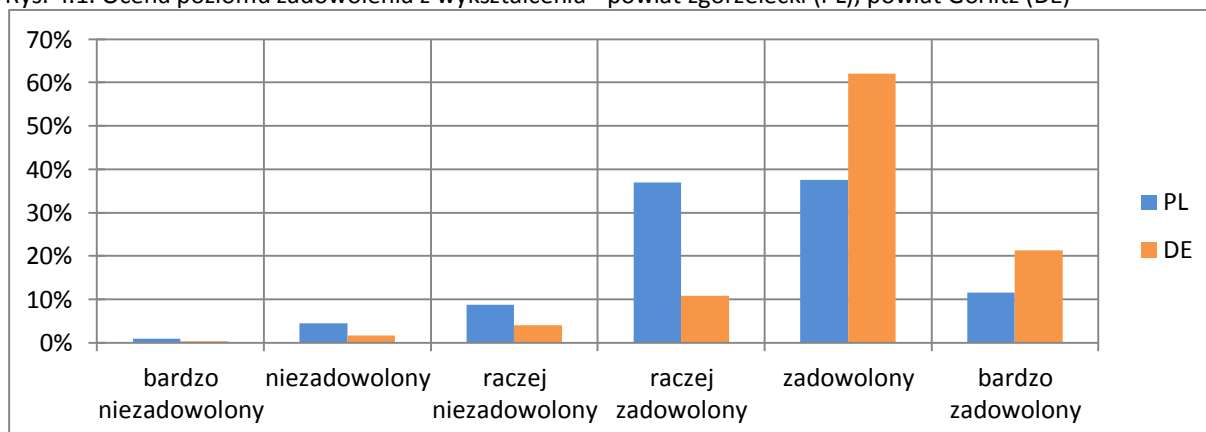
Tabela 4.1. Ocena poziomu zadowolenia z wykształcenia - powiat zgorzelecki (PL), powiat Gorlitz (DE)

Kryterium	Powiat	Bardzo niezadowolony	Niezadowolony	Raczej niezadowolony	raczej zadowolony	zadowolony	bardzo zadowolony	Średnia
wieś	PL	0,6%	6,2%	4,3%	36,6%	42,2%	9,9%	4,43
	DE	0,5%	0,5%	6,1%	9,9%	65,1%	17,9%	4,92
miasto	PL	1,0%	3,6%	11,0%	37,0%	35,1%	12,3%	4,39
	DE	0,0%	3,3%	1,3%	12,6%	57,0%	25,8%	5,01
kobieta	PL	0,4%	3,6%	8,0%	36,1%	39,8%	12,0%	4,47
	DE	0,0%	2,0%	4,5%	12,4%	62,4%	18,8%	4,92
mężczyzna	PL	1,4%	5,5%	9,5%	37,7%	35,0%	10,9%	4,32
	DE	0,6%	1,2%	3,6%	8,9%	61,3%	24,4%	5,02
15-24 lat	PL	0,0%	4,2%	11,1%	48,6%	27,8%	8,3%	4,25
	DE	0,0%	3,1%	6,3%	25,0%	46,9%	18,8%	4,72
25-34 lat	PL	1,0%	2,0%	8,2%	33,7%	43,9%	11,2%	4,51
	DE	0,0%	3,7%	5,6%	14,8%	50,0%	25,9%	4,89
35-64 lat	PL	0,9%	6,0%	6,5%	32,8%	39,2%	14,7%	4,47
	DE	0,0%	1,2%	4,7%	8,3%	64,5%	21,3%	5,00
> 65 lat	PL	1,5%	3,0%	15,2%	43,9%	33,3%	3,0%	4,14
	DE	0,9%	0,9%	1,7%	8,6%	68,1%	19,8%	5,02

Źródło: opracowanie własne na podstawie przeprowadzonych badań.

Na podstawie przeprowadzonych badań można wskazać, że niemal 90% badanych z powiatu Görlitz jest zadowolona z poziomu wykształcenia. Poziom zadowolenia ankietowanych z wykształcenia w powiecie zgorzeleckim jest umiarkowany. Analizując jednak rozkład ocen w poszczególnych powiatach należy zauważyć, że mieszkańcy powiatu Görlitz są zdecydowanie bardziej zadowoleni z ich poziomu wykształcenia, aniżeli ankietowani po stronie polskiej. Ta różnica sięga ponad 25%. Szczegółowe zestawienie zaprezentowano w rys. 4.1.

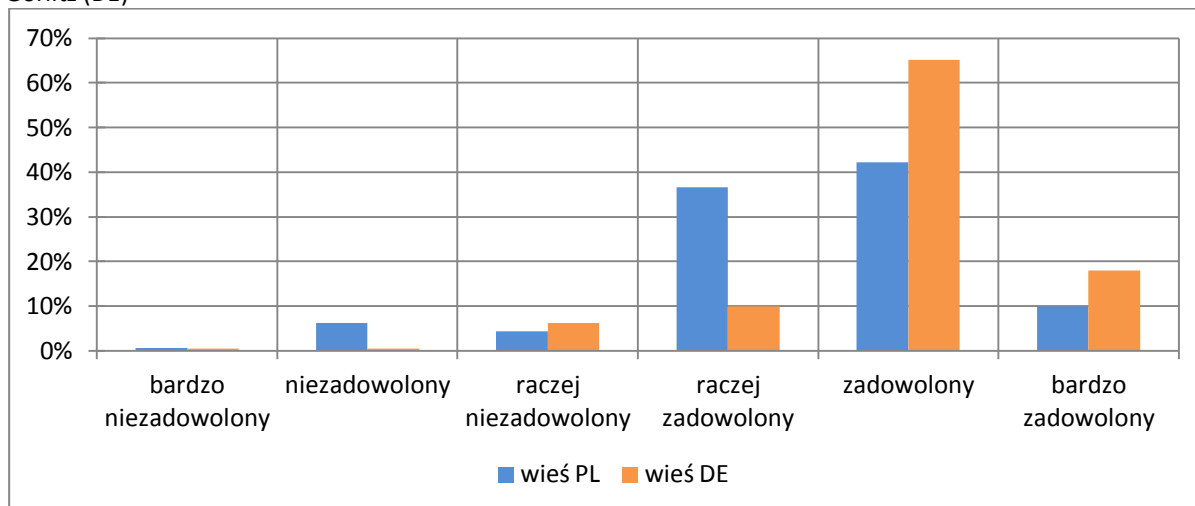
Rys. 4.1. Ocena poziomu zadowolenia z wykształcenia - powiat zgorzelecki (PL), powiat Gorlitz (DE)



Źródło: opracowanie własne na podstawie przeprowadzonych badań

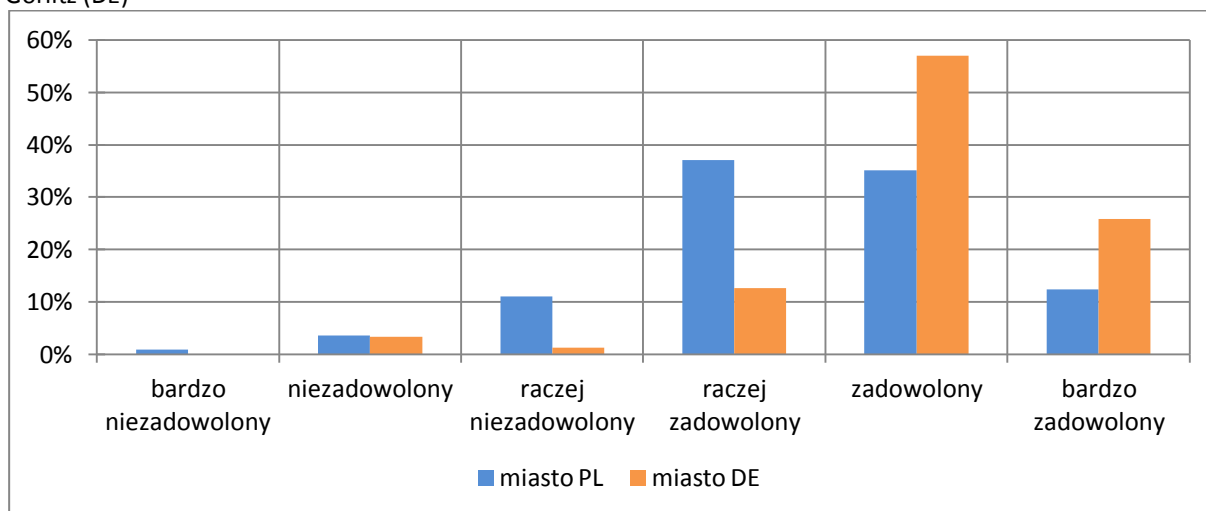
Co ciekawe ankietowani zamieszkujący tereny wiejskie lepiej oceniają poziom wykształcenia aniżeli badani mieszkańcy miast w obu powiatach. Należy jednocześnie podkreślić, że tylko niespełna 10% ankietowanych negatywnie ocenia poziom ich wykształcenia. Przy czym ankietowani z powiatu Görnitz nie przyznali ocen negatywnych zadowoleniu z poziomu wykształcenia. Szczegółowe zestawienie zaprezentowano w rys. 4.2 i 4.3.

Rys. 4.2. Ocena poziomu zadowolenia z wykształcenia na obszarach wiejskich- powiat zgorzelecki (PL), powiat Gorlitz (DE)



Źródło: opracowanie własne na podstawie przeprowadzonych badań

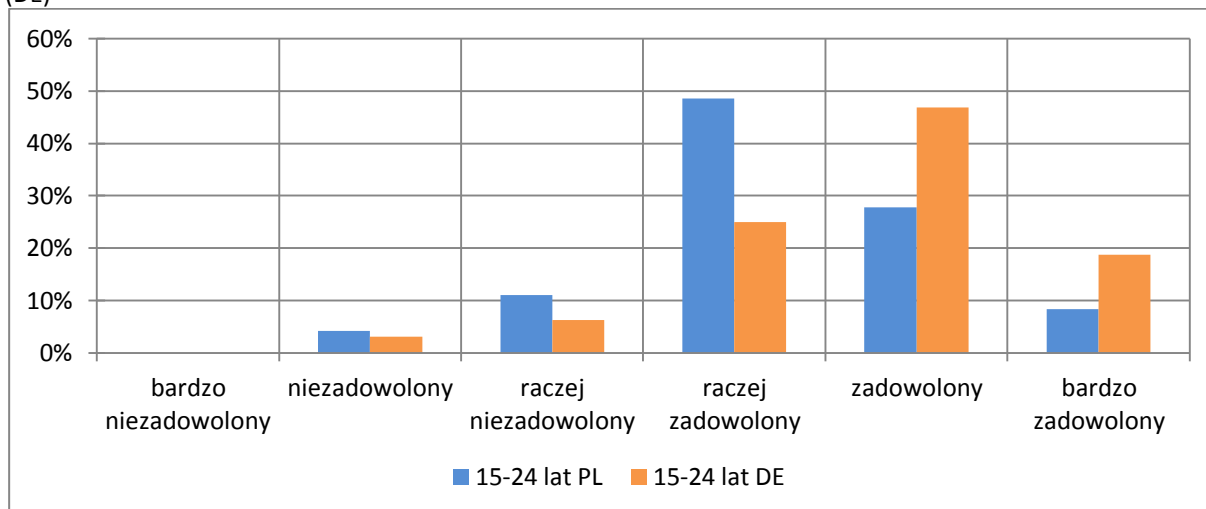
Rys. 4.3. Ocena poziomu zadowolenia z wykształcenia na obszarach miejskich- powiat zgorzelecki (PL), powiat Gorlitz (DE)



Źródło: opracowanie własne na podstawie przeprowadzonych badań

W odniesieniu do poszczególnych grup wiekowych można zauważyć, że: niemal połowa badanych z powiatu zgorzeleckiego, w przedziale wieku 15-24 lata, jest raczej zadowolonych z poziomu wykształcenia, przy czym blisko 50% ich rówieśników z powiatu Görlitz przyznało zdecydowanie wyższe oceny poziomu wykształcenia. Szczegółowe zestawienie zaprezentowano w rys. 4.4.

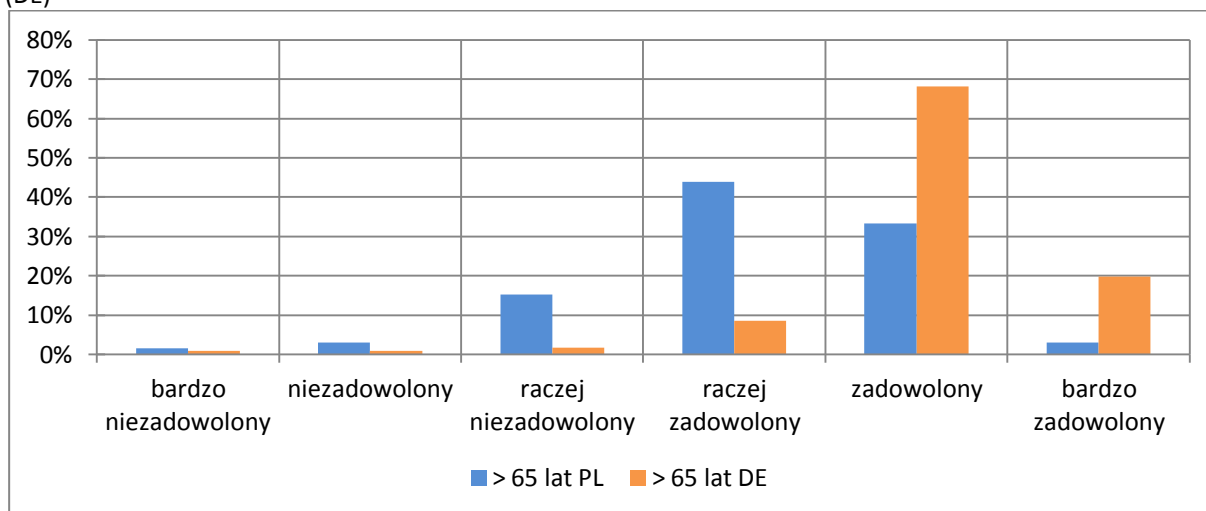
Rys. 4.4. Ocena poziomu zadowolenia z wykształcenia wg grupy wieku- powiat zgorzelecki (PL), powiat Gorlitz (DE)



Źródło: opracowanie własne na podstawie przeprowadzonych badań.

Jeszcze większe dysproporcje w ocenie jakości poziomu wykształcenia można zaobserwować wśród ankietowanych powyżej 65 roku życia. Szczegółowe zestawienie zaprezentowano w rys. 4.5.

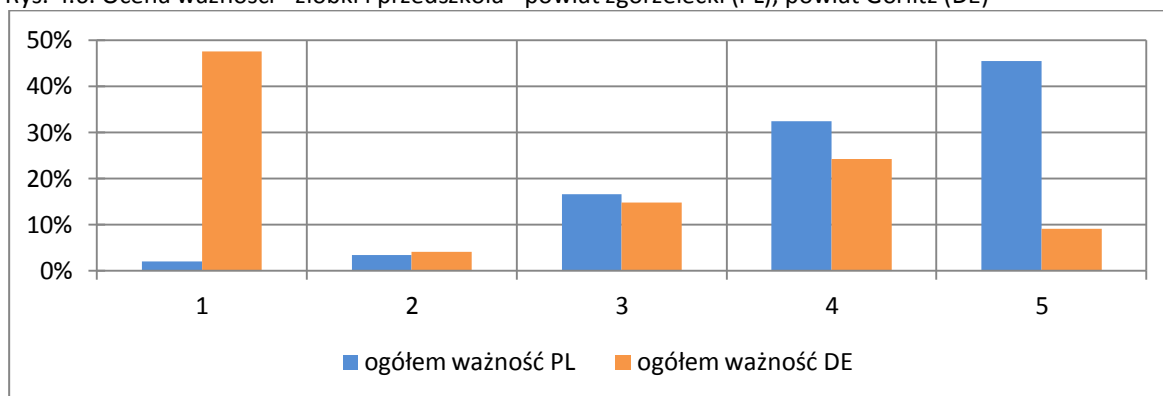
Rys. 4.5. Ocena poziomu zadowolenia z wykształcenia wg grupy wieku- powiat zgorzelecki (PL), powiat Gorlitz (DE)



Źródło: opracowanie własne na podstawie przeprowadzonych badań.

Dostępność i jakość funkcjonowania żłobków i przedszkoli jest sprawą ważną głównie dla ankietowanych z powiatu zgorzeleckiego, na co wskazuje ponad 90% badanych. Co ciekawe, dla ankietowanych z powiatu Görlitz w niemal 50% obecność żłobków i przedszkoli jest nieważna lub mało ważna. Szczegółowe zestawienie zaprezentowano w rys. 4.6.

Rys. 4.6. Ocena ważności - żłobki i przedszkola - powiat zgorzelecki (PL), powiat Gorlitz (DE)

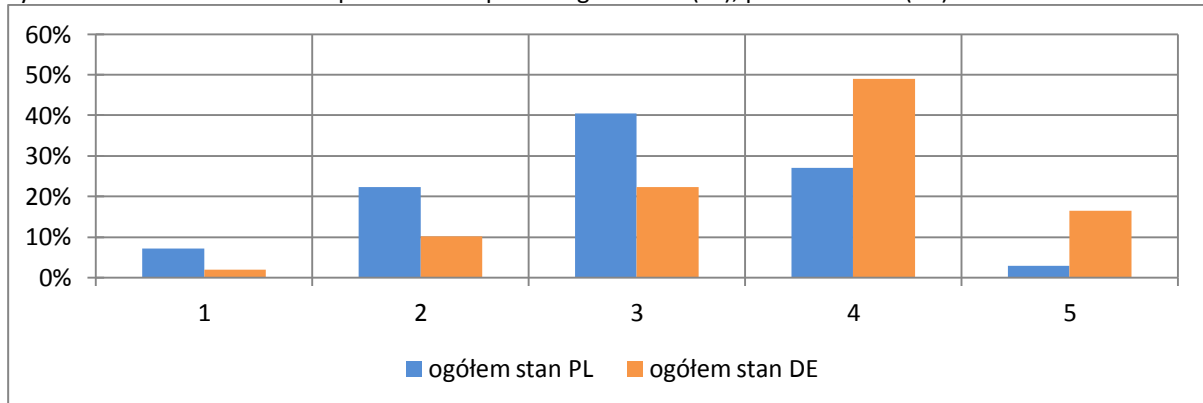


Źródło: opracowanie własne na podstawie przeprowadzonych badań.

W ocenie istniejącego stanu żłobków i przedszkoli ta ocena jest można zauważyć nieco inną tendencję. Blisko 90% badanych respondentów z powiatu Görlitz pozytywnie ocenia stanu żłobków i przedszkoli, w porównaniu do około 70% ankietowanych z powiatu zgorzeleckiego. Szczegółowe zestawienie zaprezentowano w rys. 4.7.



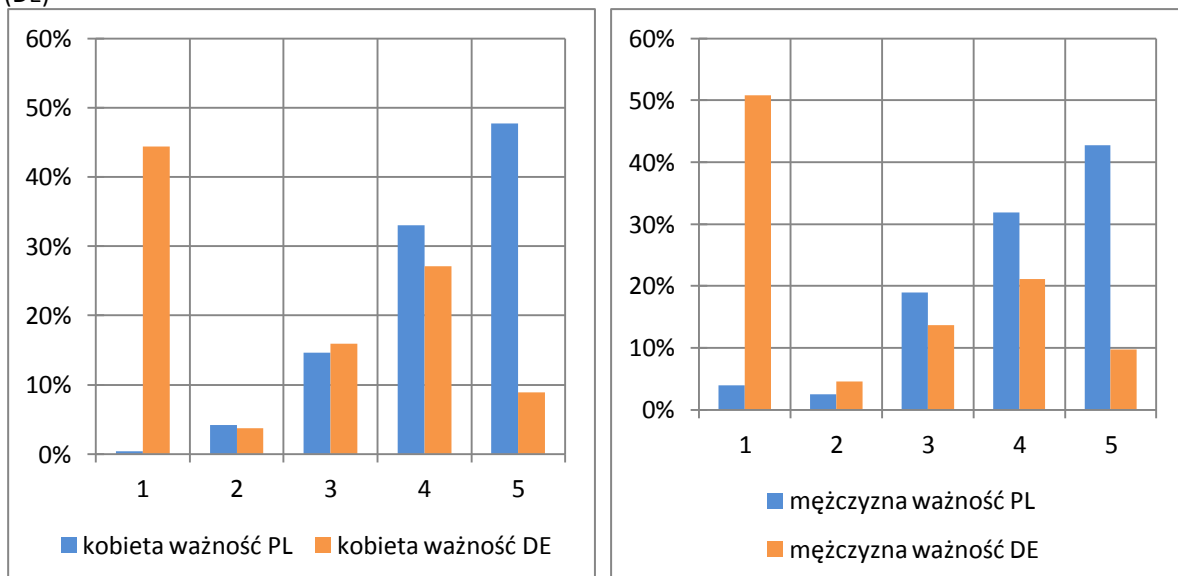
Rys. 4.7. Ocena stanu - żłobki i przedszkola - powiat zgorzelecki (PL), powiat Gorlitz (DE)



Źródło: opracowanie własne na podstawie przeprowadzonych badań

Dla niemal 80% mężczyzn z obu powiatów obecność żłobków i przedszkoli jest sprawą ważną. Zainteresowanie obecnością żłobków i przedszkoli wśród kobiet jest zdecydowanie większe wśród respondentek z powiatu zgorzeleckiego aniżeli z powiatu Görlitz. Szczegółowe zestawienie zaprezentowano w rys. 4.8.

Rys. 4.8. Ocena ważności - żłobki i przedszkola wśród kobiet i mężczyzn- powiat zgorzelecki (PL), powiat Gorlitz (DE)

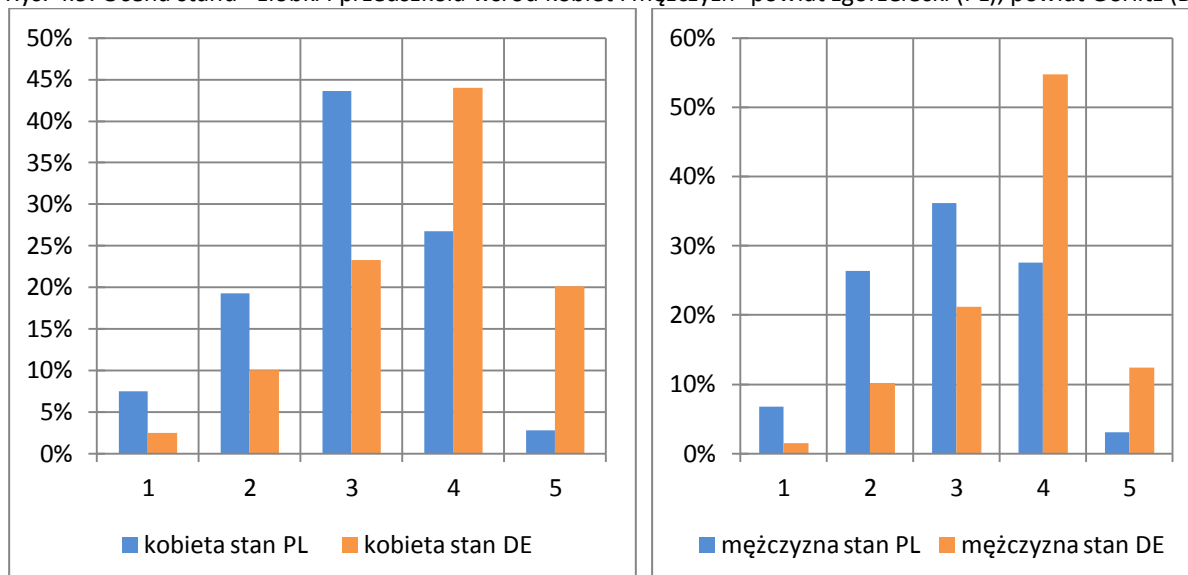


Źródło: opracowanie własne na podstawie przeprowadzonych badań.

Jednak zadowolenie z dostępności i jakości funkcjonowania żłobków i przedszkoli jest większe po stronie niemieckiej. Szczegółowe zestawienie zaprezentowano w rys. 4.9.



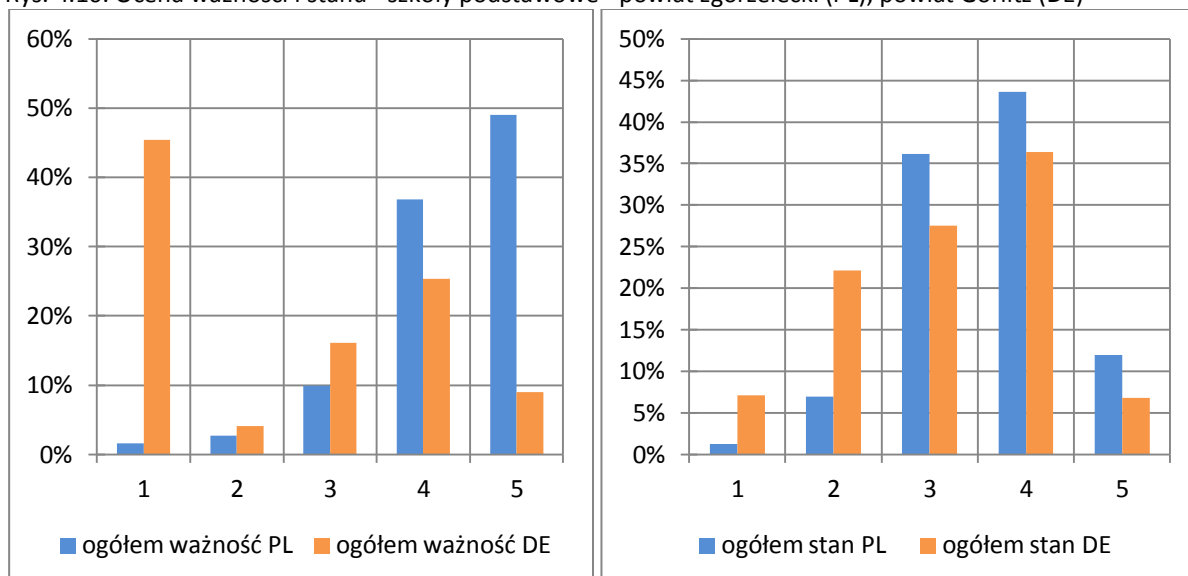
Rys. 4.9. Ocena stanu - żłobki i przedszkola wśród kobiet i mężczyzn - powiat zgorzelecki (PL), powiat Górlitz (DE)



Źródło: opracowanie własne na podstawie przeprowadzonych badań.

Ankietowani wskazali również, że **poziomu edukacji w szkołach podstawowych** jest ważny głównie dla badanych w powiecie zgorzeleckim (ponad 90% odpowiedzi). Ponad 40% badanych z powiatu Górlitz oceniała poziom edukacji w szkołach podstawowych jako nieważny lub mało ważny. Szczegółowe zestawienie zaprezentowano w rys. 4.10.

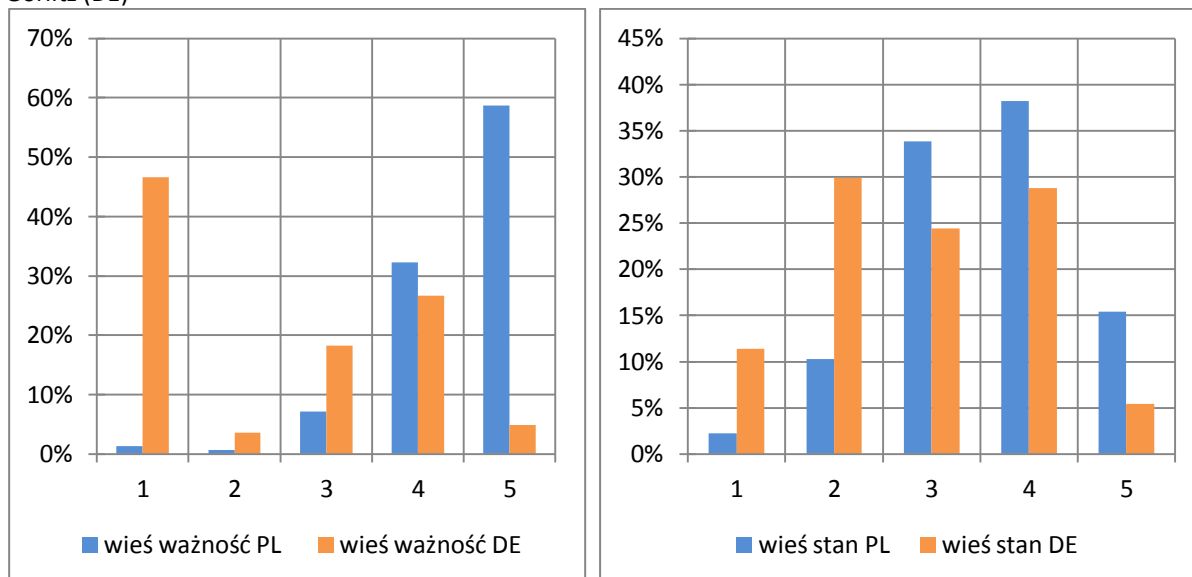
Rys. 4.10. Ocena ważności i stanu - szkoły podstawowe - powiat zgorzelecki (PL), powiat Górlitz (DE)



Źródło: opracowanie własne na podstawie przeprowadzonych badań.

Interesującym jest fakt, że ocena istotności poziomu edukacji jest zdecydowanie większa wśród badanych mieszkańców obszarów wiejskich powiatu zgorzeleckiego aniżeli mieszkańców obszarów wiejskich po stronie niemieckiej. Szczegółowe zestawienie zaprezentowano w rys. 4.11.

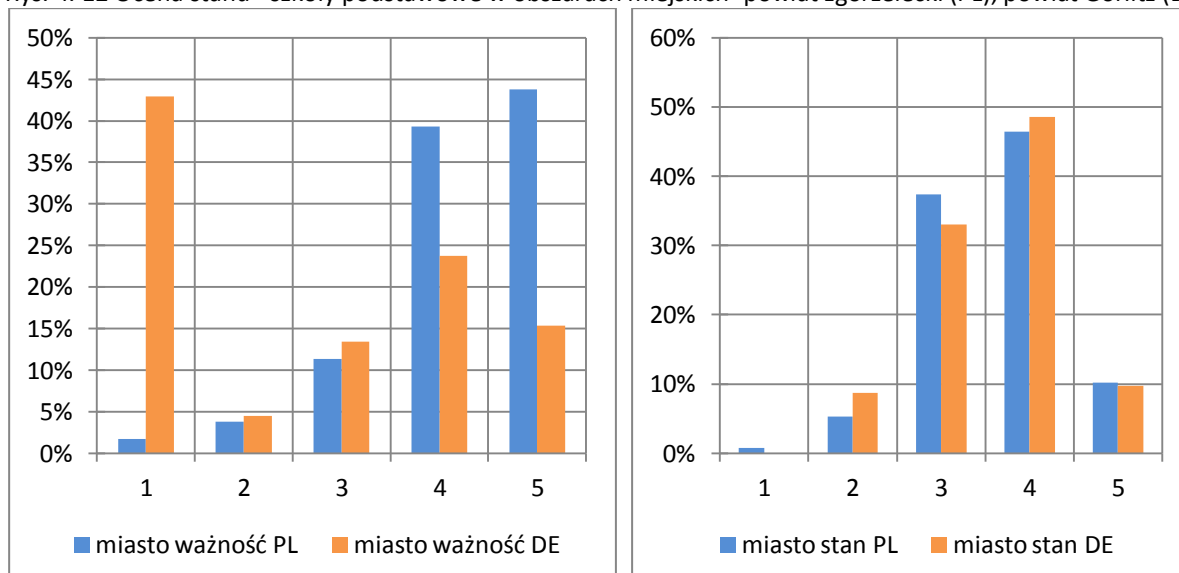
Rys. 4.11. Ocena ważności i stanu - szkoły podstawowe w obszarach wiejskich- powiat zgorzelecki (PL), powiat Gornitz (DE)



Źródło: opracowanie własne na podstawie przeprowadzonych badań

Podobną tendencją można zauważyć wśród badanych mieszkańców miast. Szczegółowe zestawienie zaprezentowano w rys. 4.12.

Rys. 4. 12 Ocena stanu - szkoły podstawowe w obszarach miejskich- powiat zgorzelecki (PL), powiat Gornitz (DE)



Źródło: opracowanie własne na podstawie przeprowadzonych badań

Zbliżona tendencja w ocenie ważności poziomu edukacji w szkole podstawowej występuje wśród badanych osób w każdym z przedziałów wieku. Jednak ocena istniejącego stanu poziomu edukacji



wśród badanych w poszczególnych przedziałach wieku jest zbliżona zarówno wśród obywateli powiatu , jak i powiatu zgorzeleckiego. Szczegółowe zestawienie zaprezentowano w tabeli 4.2 i 4.3.

Tabela 4.2. Ocena stanu i ważności - szkoły podstawowe wśród ankietowanych w przedziałach wieku 15-24 i 25-34 lata - powiat zgorzelecki (PL), powiat Górlitz (DE)

Ocena	15-24 lat						25-34 lat					
	ważność			stan			ważność			stan		
	ogółem	PL	DE	ogółem	PL	DE	ogółem	PL	DE	ogółem	PL	DE
1	14,0%	4,5%	33,3%	1,2%	1,7%	0,0%	8,6%	2,1%	19,6%	0,7%	1,1%	0,0%
2	6,0%	4,5%	9,1%	15,1%	11,7%	23,1%	2,6%	2,1%	3,6%	6,7%	3,3%	13,6%
3	20,0%	17,9%	24,2%	33,7%	36,7%	26,9%	15,1%	10,4%	23,2%	36,6%	34,4%	40,9%
4	27,0%	29,9%	21,2%	41,9%	41,7%	42,3%	41,4%	45,8%	33,9%	47,8%	51,1%	40,9%
5	33,0%	43,3%	12,1%	8,1%	8,3%	7,7%	32,2%	39,6%	19,6%	8,2%	10,0%	4,5%
średnia	3,59	4,03	2,70	3,41	3,43	3,35	3,86	4,19	3,30	3,56	3,66	3,36

Źródło: opracowanie własne na podstawie przeprowadzonych badań

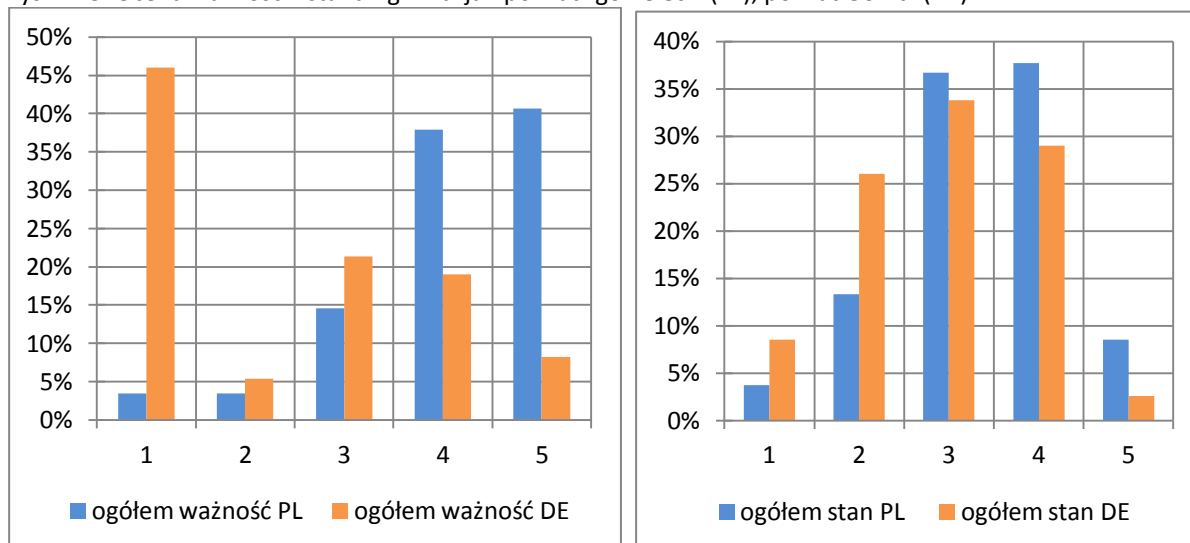
Tabela 4.3. Ocena stanu i ważności - szkoły podstawowe wśród ankietowanych w przedziałach wieku 35-64 i powyżej 64 lat - powiat zgorzelecki (PL), powiat Górlitz (DE)

Ogółem	35-64 lat						> 65 lat					
	ważność			stan			ważność			stan		
	ogółem	PL	DE	ogółem	PL	DE	ogółem	PL	DE	ogółem	PL	DE
1	17,1%	0,9%	37,5%	4,0%	1,0%	8,1%	48,4%	0,0%	71,8%	8,3%	2,2%	12,0%
2	2,8%	2,3%	3,4%	12,5%	8,3%	18,2%	3,8%	3,3%	4,0%	21,5%	2,2%	33,3%
3	10,3%	7,7%	13,6%	33,8%	38,7%	27,0%	12,5%	8,3%	14,5%	23,1%	26,1%	21,3%
4	34,0%	33,5%	34,7%	38,6%	39,7%	37,2%	19,6%	41,7%	8,9%	38,0%	50,0%	30,7%
5	35,8%	55,7%	10,8%	11,1%	12,3%	9,5%	15,8%	46,7%	0,8%	9,1%	19,6%	2,7%
średnia	3,69	4,41	2,78	3,40	3,54	3,22	2,51	4,32	1,63	3,18	3,83	2,79

Źródło: opracowanie własne na podstawie przeprowadzonych badań

Ocena dostępności i jakości funkcjonowania szkół gimnazjalnych wykazuje podobną tendencję, jak w przypadku żłobków, przedszkoli i szkół podstawowych. Zwrócić uwagę należy jednak na to, że o ile w ocenie ważności mieszkańcy powiatu zgorzeleckiego przypisywali wyższe oceny o tyle w ocenie stanu oceny te są zbliżone w obu badanych powiatach. Szczegółowe zestawienie zaprezentowano w rys. 4.13.

Rys. 4.13. Ocena ważności i stanu - gimnazja - powiat zgorzelecki (PL), powiat Gorkitz (DE)



Źródło: opracowanie własne na podstawie przeprowadzonych badań.

Podobna tendencja jest możliwa do zdiagnozowania w poszczególnych przedziałach wiekowych. Szczegółowe zestawienie zaprezentowano w tabeli 4.4 i 4.5.

Tabela 4. Ocena ważności i stanu - gimnazja - w przedziałach wieku 15-24 lata oraz 25-34 lata, powiat zgorzelecki (PL), powiat Gorkitz (DE)

Ocena	15-24 lat						25-34 lat					
	ważność			stan			ważność			stan		
	ogółem	PL	DE	ogółem	PL	DE	ogółem	PL	DE	ogółem	PL	DE
1	12,9%	4,4%	30,3%	3,5%	3,2%	4,3%	10,7%	5,4%	19,6%	3,1%	4,5%	0,0%
2	9,9%	5,9%	18,2%	17,4%	14,3%	26,1%	4,0%	4,3%	3,6%	14,5%	11,4%	20,9%
3	25,7%	22,1%	33,3%	37,2%	36,5%	39,1%	18,8%	12,9%	28,6%	38,2%	37,5%	39,5%
4	24,8%	32,4%	9,1%	36,0%	39,7%	26,1%	42,3%	49,5%	30,4%	38,9%	38,6%	39,5%
5	26,7%	35,3%	9,1%	5,8%	6,3%	4,3%	24,2%	28,0%	17,9%	5,3%	8,0%	0,0%
średnia	3,43	3,88	2,48	3,23	3,32	3,00	3,65	3,90	3,23	3,29	3,34	3,19

Źródło: opracowanie własne na podstawie przeprowadzonych badań

Tabela 5. Ocena ważności i stanu - gimnazja - w przedziałach wieku 35-64 lata oraz powyżej 65 lat, powiat zgorzelecki (PL), powiat Gorkitz (DE)

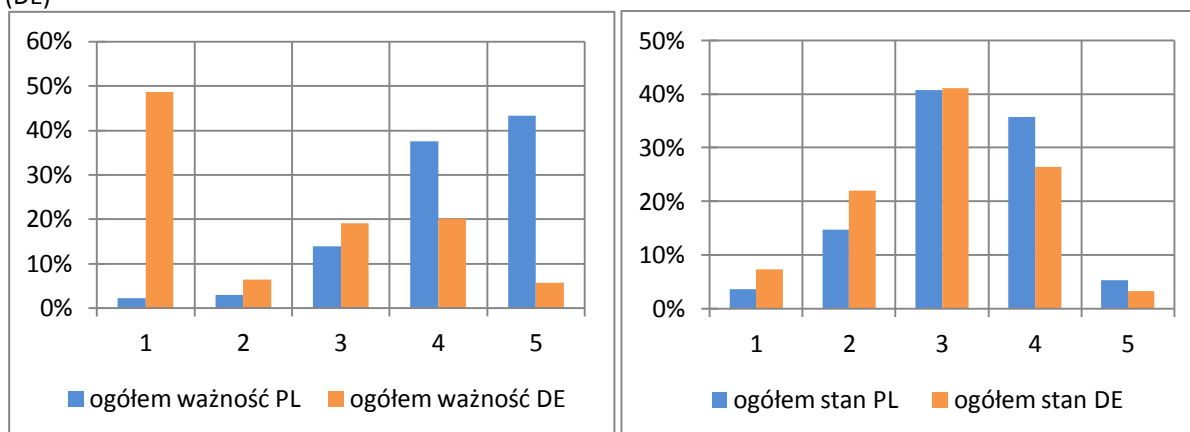
Ogółem	35-64 lat						> 65 lat					
	ważność			stan			ważność			stan		
	ogółem	PL	DE	ogółem	PL	DE	ogółem	PL	DE	ogółem	PL	DE
1	19,1%	3,2%	38,6%	5,9%	4,0%	8,6%	49,2%	0,0%	73,2%	10,2%	2,2%	15,9%
2	3,1%	2,3%	4,0%	17,9%	13,4%	24,5%	4,4%	3,3%	4,9%	24,1%	13,3%	31,7%
3	15,6%	12,0%	19,9%	37,1%	37,8%	36,0%	16,9%	18,3%	16,3%	26,9%	31,1%	23,8%
4	31,1%	33,8%	27,8%	33,5%	36,8%	28,8%	15,8%	40,0%	4,1%	29,6%	37,8%	23,8%
5	31,1%	48,6%	9,7%	5,6%	8,0%	2,2%	13,7%	38,3%	1,6%	9,3%	15,6%	4,8%
średnia	3,52	4,22	2,66	3,15	3,31	2,91	2,40	4,13	1,56	3,04	3,51	2,70

Źródło: opracowanie własne na podstawie przeprowadzonych badań



Dla ponad 90% badanych powiatu zgorzeleckiego **dostępność i jakość funkcjonowania szkół podnagimnazjalnych ogólnokształcących** jest ważna. Przy czym dla ponad 45% badanych z powiatu Görlitz dostęp i jakość funkcjonowania takich szkół nie ma większego znaczenia. Szczegółowe zestawienie zaprezentowano w rys. 4.14.

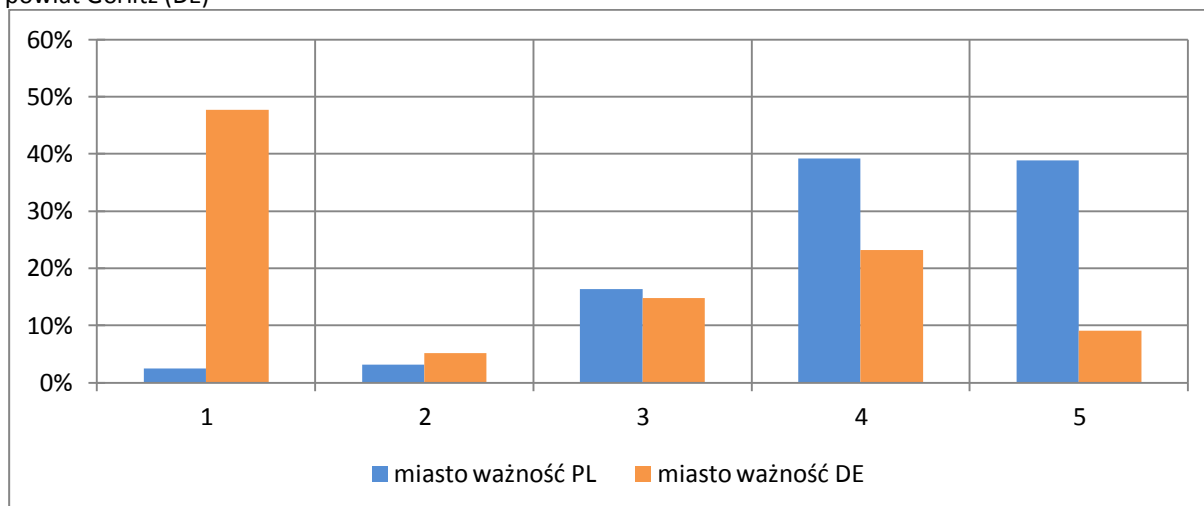
Rys. 4.14. Ocena ważności i stanu - szkoły ponadgimnazjalne zawodowe - powiat zgorzelecki (PL), powiat Gorlitz (DE)



Źródło: opracowanie własne na podstawie przeprowadzonych badań

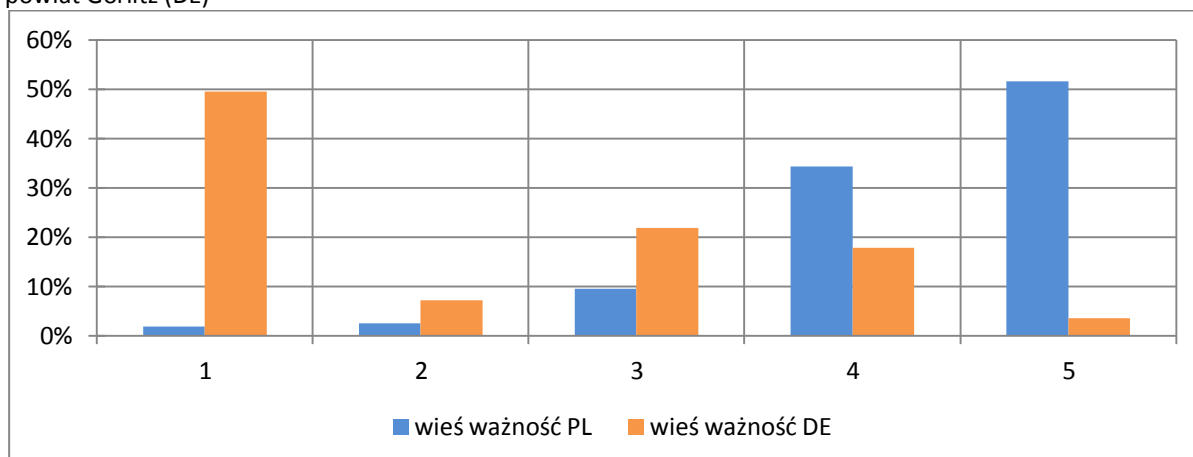
Co ciekawe ocena ważności w zakresie dostępności i jakości funkcjonowania szkół ponadgimnazjalnych jest zdecydowanie większa dla mieszkańców obszarów wiejskich (por. rys. 4.15) niż dla mieszkańców obszarów miejskich (por. rys. 4.16) w powiecie Görlitz.

Rys. 4.15. Ocena ważności - szkoły ponadgimnazjalne zawodowe, mieszkańcy miast - powiat zgorzelecki (PL), powiat Gorlitz (DE)



Źródło: opracowanie własne na podstawie przeprowadzonych badań.

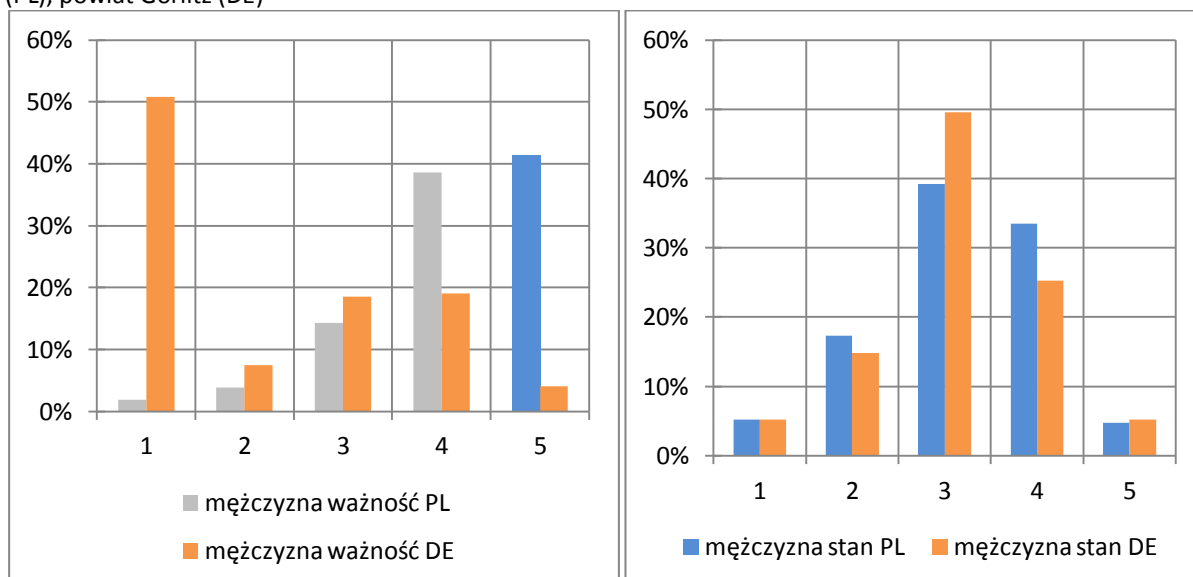
Rys. 4.16. Ocena ważności - szkoły ponadgimnazjalne zawodowe, mieszkańcy wsi - powiat zgorzelecki (PL), powiat Gorklitz (DE)



Źródło: opracowanie własne na podstawie przeprowadzonych badań

Ankietowani z badanych powiatów oceniają dostęp i jakość funkcjonowania szkół ponadgimnazjalnych na zbliżonym, zadowalającym poziomie. W grupie mężczyzn z obu badanych powiatów zarówno ocena ważności i stanu w zakresie dostępności i jakości funkcjonowania szkół ponadgimnazjalnych jest zbliżona. Szczegółowe zestawienie zaprezentowano w rys. 4.17.

Rys. 4.17. Ocena ważności i stanu wśród mężczyzn- szkoły ponadgimnazjalne zawodowe - powiat zgorzelecki (PL), powiat Gorklitz (DE)

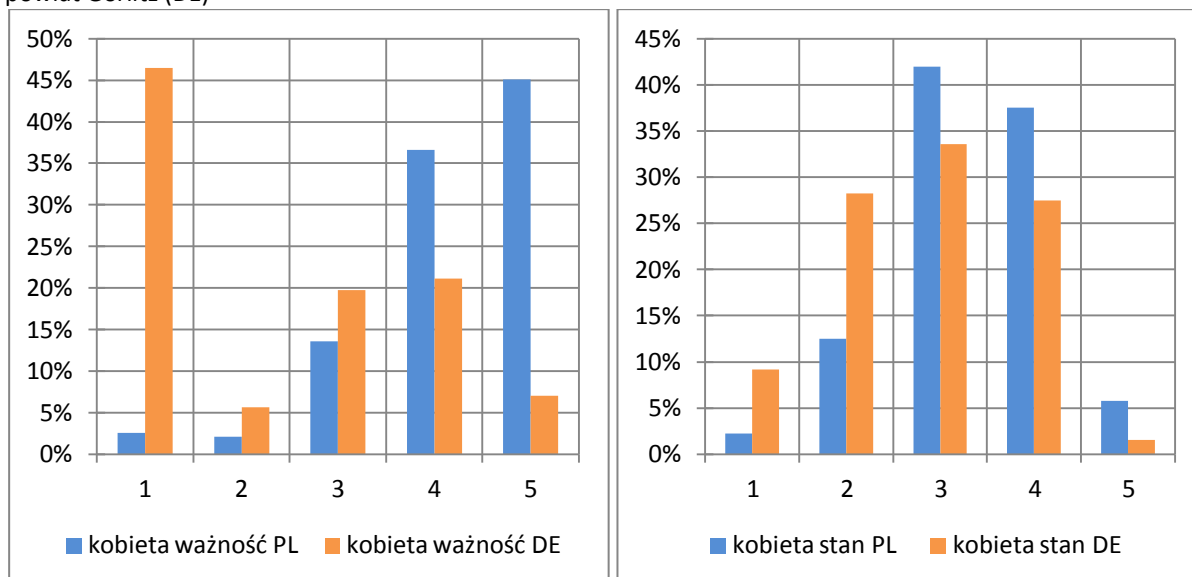


Źródło: opracowanie własne na podstawie przeprowadzonych badań.

Wśród 45% badanych kobiet z powiatu Gorklitz ocena ważności w dostępie i jakości funkcjonowania szkół ponadgimnazjalnych kształtuje się na bardzo niskim poziomie. Niemniej jednak w opinia kobiet, z obu badanych powiatów, na temat stanu w dostępie i jakości funkcjonowania szkół ponadgimnazjalnych jest raczej pozytywna. Szczegółowe zestawienie zaprezentowano w rys. 4.18.



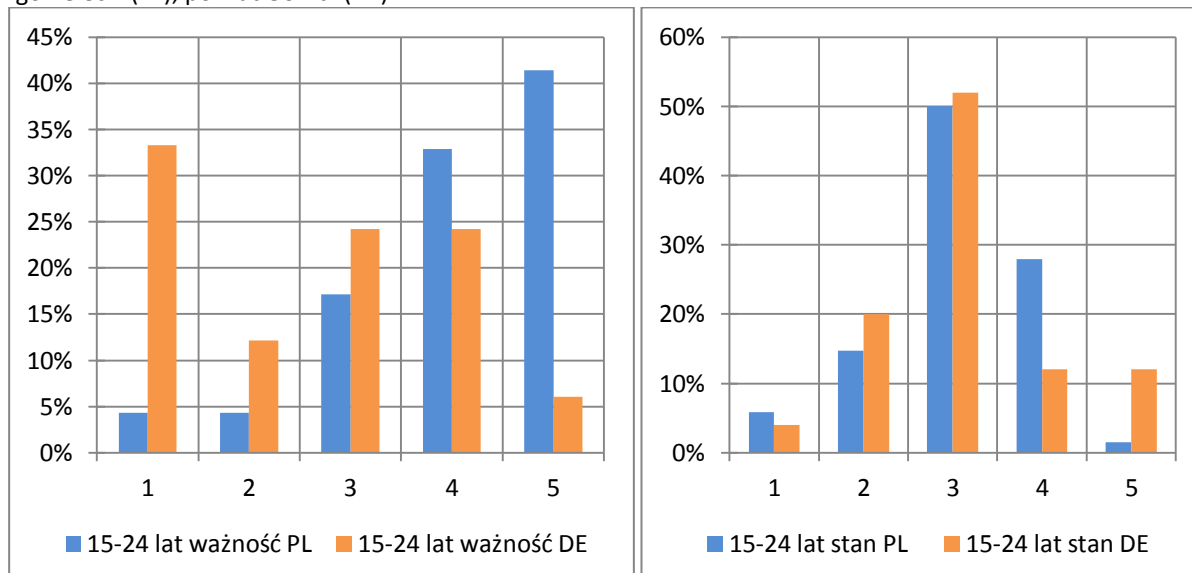
Rys. 18. . Ocena ważności i stanu wśród kobiet - szkoły ponadgimnazjalne zawodowe - powiat zgorzelecki (PL), powiat Gorlitz (DE)



Źródło: opracowanie własne na podstawie przeprowadzonych badań

Wśród respondentów, z powiatu zgorzeleckiego, w przedziale wieku 15-24 lata ocena ważności w dostępie i jakości funkcjonowania szkół ponagimnazjalnych jest zdecydowanie wyższa niż wśród rówieśników z powiatu Görlitz. Ocena stanu w tej grupie wiekowej w obu powiatach jest zbliżona. Szczegółowe zestawienie zaprezentowano w rys. 4.19.

Rys. 19. Ocena ważności i stanu wśród grupy wieku 15-24 lata - szkoły ponadgimnazjalne zawodowe - powiat zgorzelecki (PL), powiat Gorlitz (DE)

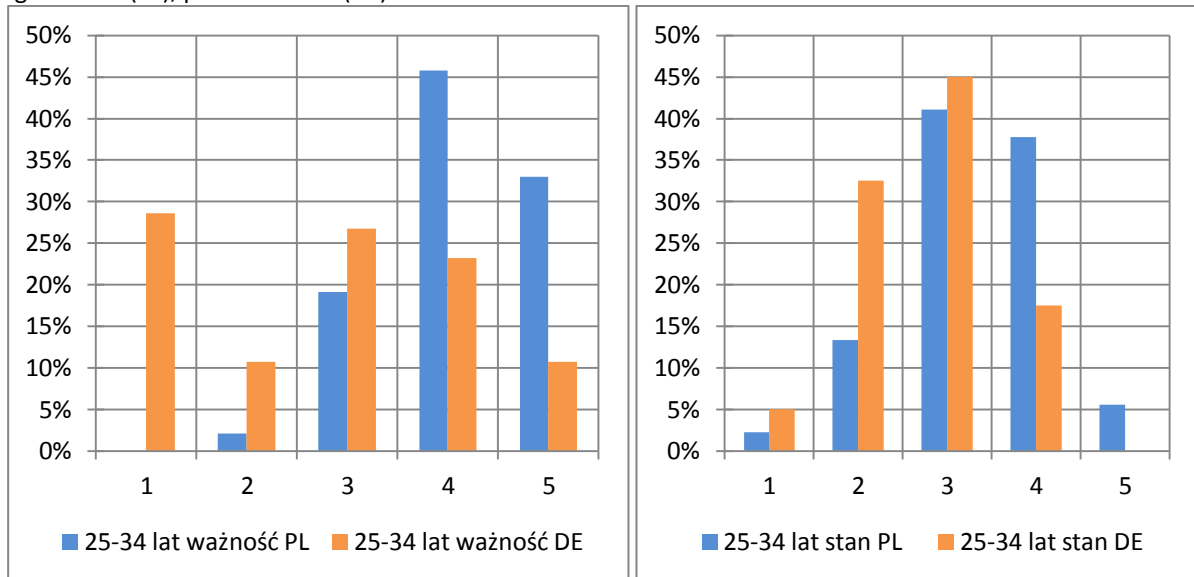


Źródło: opracowanie własne na podstawie przeprowadzonych badań.

Oceny zarówno ważności, jak i stanu w zakresie dostępności i jakości funkcjonowania szkół ponagimnazjalnych w pozostałych grupach wieku jest porównywalna w obu badanych powiatach. Szczegółowe zestawienie zaprezentowano w rys. 4.20.



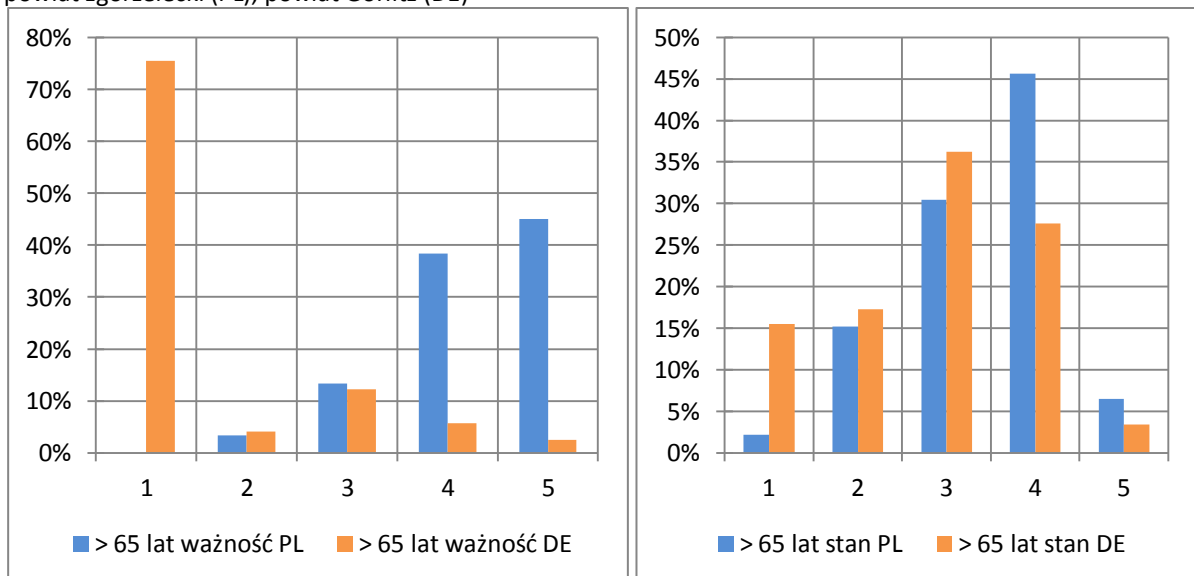
Rys. 4.20. Ocena ważności i stanu wśród grupy wieku 25-34 lata - szkoły ponadgimnazjalne zawodowe - powiat zgorzelecki (PL), powiat Gorkitz (DE)



Źródło: opracowanie własne na podstawie przeprowadzonych badań

Ciekawym zjawiskiem jest bardzo niska ocena ważności w dostępie i jakości funkcjonowania szkół ponagimnazjalnych wśród osób powyżej 65 lat z powiatu Gorkitz. Szczegółowe zestawienie zaprezentowano w rys. 4.21.

Rys. 4.21. Ocena ważności i stanu wśród grupy wieku powyżej 65 lat - szkoły ponadgimnazjalne zawodowe - powiat zgorzelecki (PL), powiat Gorkitz (DE)

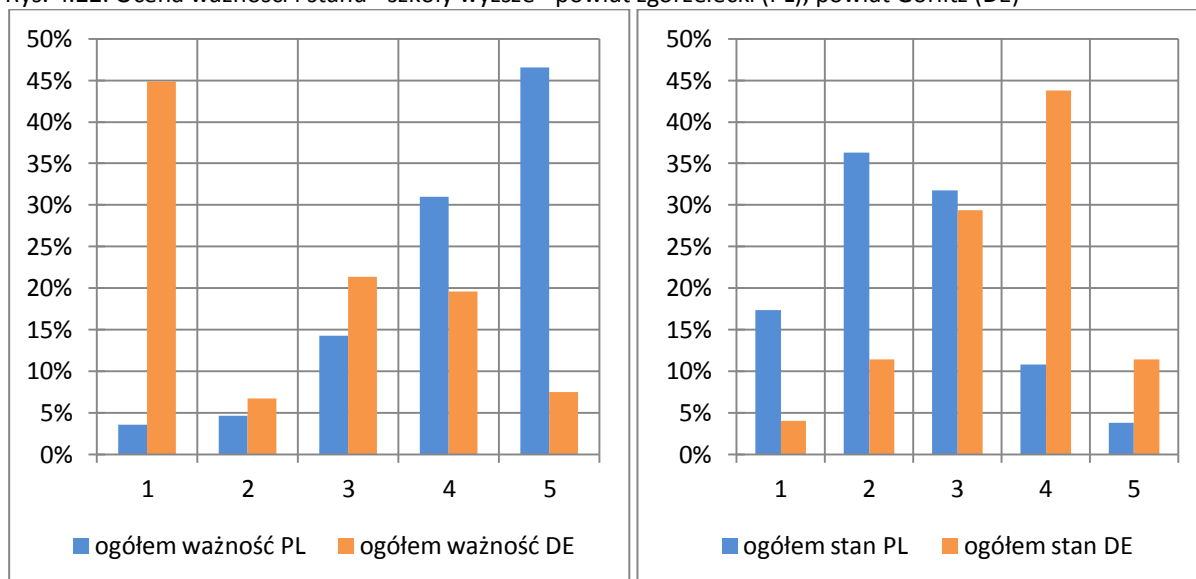


Źródło: opracowanie własne na podstawie przeprowadzonych badań.

W opinii ponad 90% ankietowanych mieszkańców powiatu zgorzeleckiego **dostęp i jakość funkcjonowania szkół wyższych** jest ważnym elementem. Jednak zarówno dostęp i jakość ich funkcjonowania zdaniem badanych z powiatu zgorzeleckiego nie jest na zadowalającym poziomie. Szczegółowe zestawienie zaprezentowano w rys. 4.22.



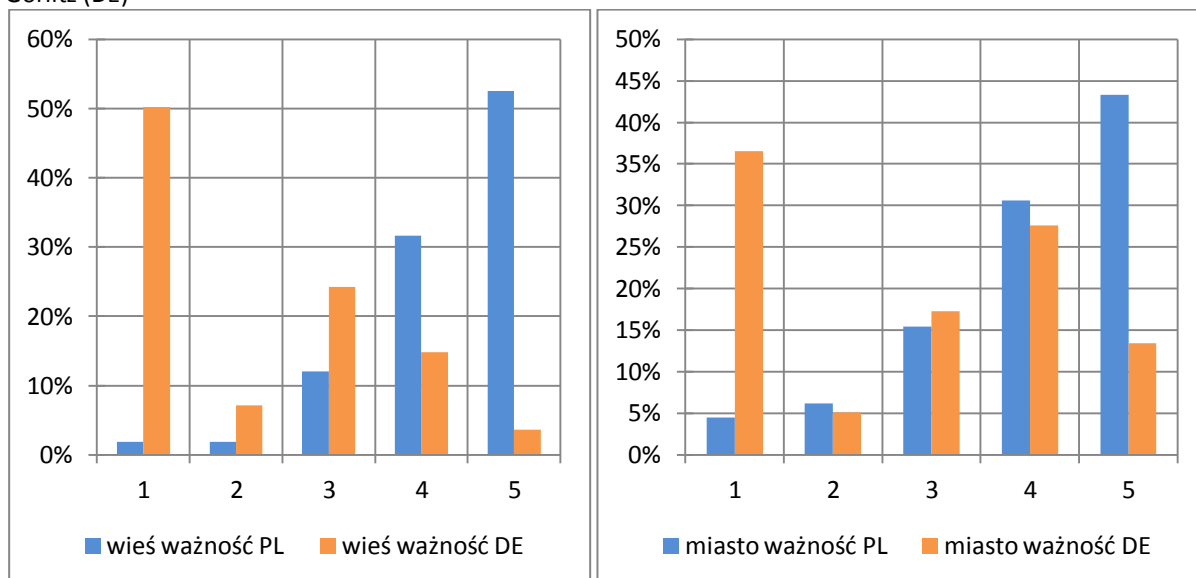
Rys. 4.22. Ocena ważności i stanu - szkoły wyższe - powiat zgorzelecki (PL), powiat Górlitz (DE)



Źródło: opracowanie własne na podstawie przeprowadzonych badań.

Lepiej oceniają ten aspekt mieszkańcy powiatu Górlitz. W opinii zarówno mieszkańców obszarów wiejskich i miejskich powiatu Górlitz dostęp i jakość funkcjonowania szkół wyższych nie jest istotnym aspektem w jakości życia, czego nie można powiedzieć o ankietowanych z powiatu zgorzeleckiego. Szczegółowe zestawienie zaprezentowano w rys. 4.23.

Rys. 4.23. Ocena ważności - szkoły wyższe - w obszarach miejskich i wiejskich, powiat zgorzelecki (PL), powiat Górlitz (DE)

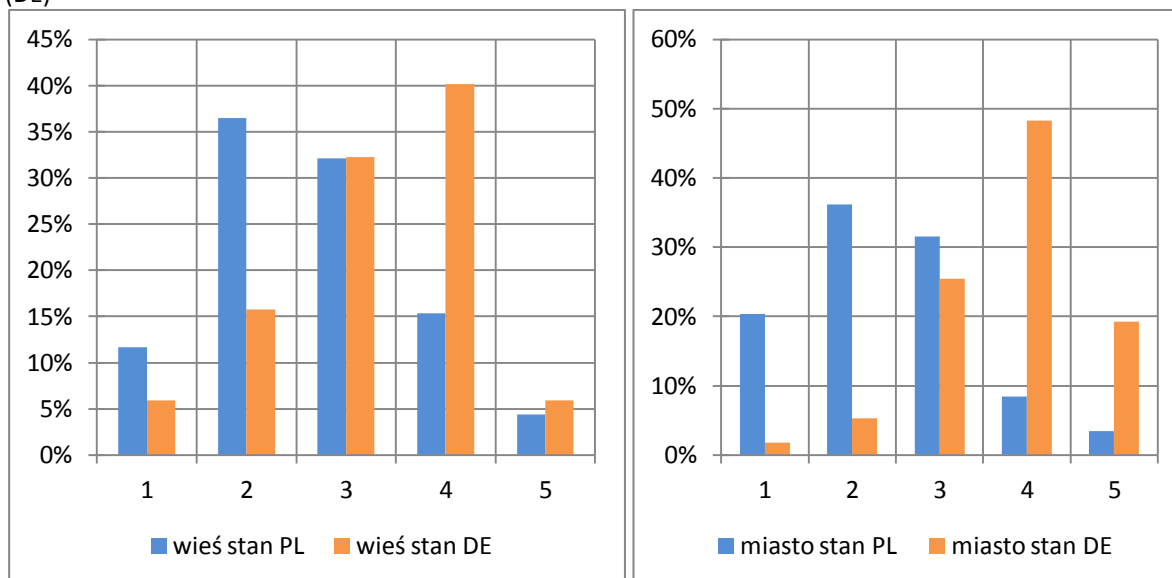


Źródło: opracowanie własne na podstawie przeprowadzonych badań

Oceniając stan w zakresie dostępności i jakości funkcjonowania szkół wyższych, podobnie jak w przypadku pozostałych jednostkach edukacyjnych, zachowane są wyższe standardy w badanym powiecie niemieckim. Szczegółowe zestawienie zaprezentowano w rys. 4.24.



Rys. 24. Ocena stanu - szkoły wyższe – w obszarach miejskim i wiejskim, powiat zgorzelecki (PL), powiat Górlitz (DE)



Źródło: opracowanie własne na podstawie przeprowadzonych badań

Zdaniem badanych z powiatu zgorzeleckiego we wszystkich przedziałach wieku dostęp do usług edukacyjnych w szkołach wyższych oraz ich jakość jest ważnym zagadnieniem. Nie przekłada się to niestety już na ocenę dostępności i jakości funkcjonowania szkół wyższych w tym powiecie. Mieszkańcy powiatu Górlitz, we wszystkich kategoriach wiekowych zdecydowanie lepiej oceniają poziom dostępności i jakości usług edukacyjnych w szkołach wyższych. Szczegółowe zestawienie zaprezentowano w tabelach 4.6 i 4.7.

Tabela 4.6. Ocena ważności i stanu wśród grupy wieku 15-24 lata oraz 25-34 lata- szkoły wyższe - powiat zgorzelecki (PL), powiat Górlitz (DE)

Ocena	15-24 lat						25-34 lat					
	ważność			stan			ważność			stan		
	ogółem	PL	DE	ogółem	PL	DE	ogółem	PL	DE	ogółem	PL	DE
1	5,9%	1,4%	15,2%	15,1%	18,8%	6,9%	10,9%	8,1%	15,8%	13,4%	20,4%	0,0%
2	7,8%	4,3%	15,2%	25,8%	31,3%	13,8%	5,8%	4,0%	8,8%	23,9%	29,0%	14,3%
3	12,7%	5,8%	27,3%	35,5%	35,9%	34,5%	21,8%	20,2%	24,6%	32,4%	34,4%	28,6%
4	29,4%	30,4%	27,3%	18,3%	9,4%	37,9%	34,6%	35,4%	33,3%	23,2%	14,0%	40,8%
5	44,1%	58,0%	15,2%	5,4%	4,7%	6,9%	26,9%	32,3%	17,5%	7,0%	2,2%	16,3%
średnia	3,98	4,39	3,12	2,73	2,50	3,24	3,61	3,80	3,28	2,87	2,48	3,59

Źródło: opracowanie własne na podstawie przeprowadzonych badań



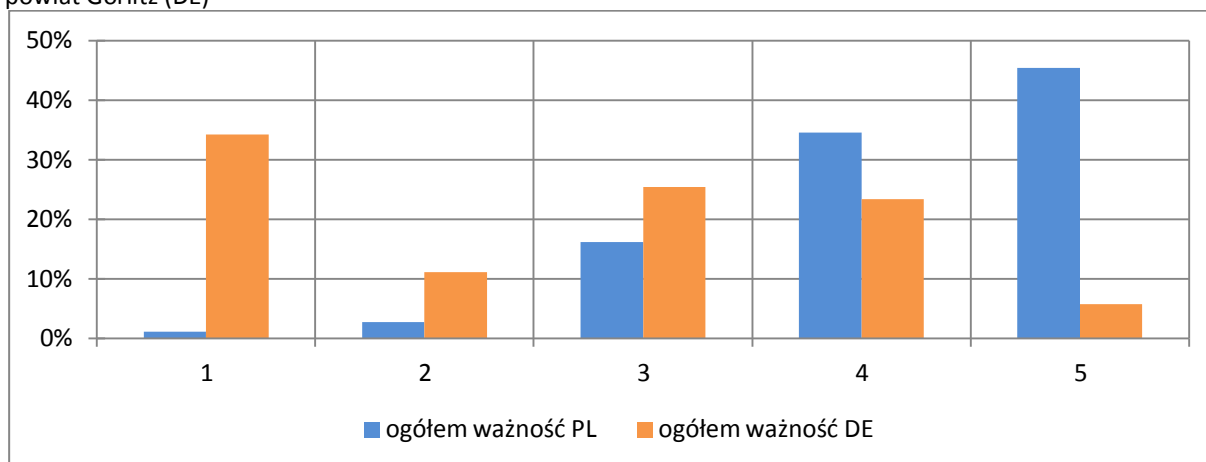
Tabela 4.7. Ocena ważności i stanu wśród grupy wieku 35-64 lata oraz powyżej 65 lat, szkoły wyższe - powiat zgorzelecki (PL), powiat Górlitz (DE)

Ogółem	35-64 lat						> 65 lat					
	ważność			stan			ważność			stan		
	ogółem	PL	DE	ogółem	PL	DE	ogółem	PL	DE	ogółem	PL	DE
1	18,3%	2,7%	37,7%	10,8%	16,8%	2,2%	51,4%	0,0%	77,0%	11,1%	11,6%	10,7%
2	5,1%	4,6%	5,7%	29,6%	41,3%	13,0%	5,5%	6,6%	4,9%	18,2%	37,2%	3,6%
3	18,5%	12,8%	25,7%	29,0%	29,6%	28,3%	14,2%	19,7%	11,5%	29,3%	27,9%	30,4%
4	26,4%	27,9%	24,6%	23,4%	8,2%	44,9%	14,8%	36,1%	4,1%	34,3%	18,6%	46,4%
5	31,7%	52,1%	6,3%	7,2%	4,1%	11,6%	14,2%	37,7%	2,5%	7,1%	4,7%	8,9%
średnia	3,48	4,22	2,56	2,87	2,41	3,51	2,35	4,05	1,50	3,08	2,67	3,39

Źródło: opracowanie własne na podstawie przeprowadzonych badań.

Zagadnienie **przystosowania szkół dla potrzeb osób niepełnosprawnych** w opinii badanych z powiatu zgorzeleckiego jest ważnym elementem w całym procesie edukacji – na co wskazuje ponad 90% odpowiedzi. Dla niemal 45% respondentów z powiatu Górlitz aspekt ten nie ma większego znaczenia. Szczegółowe zestawienie zaprezentowano w rys. 4.25.

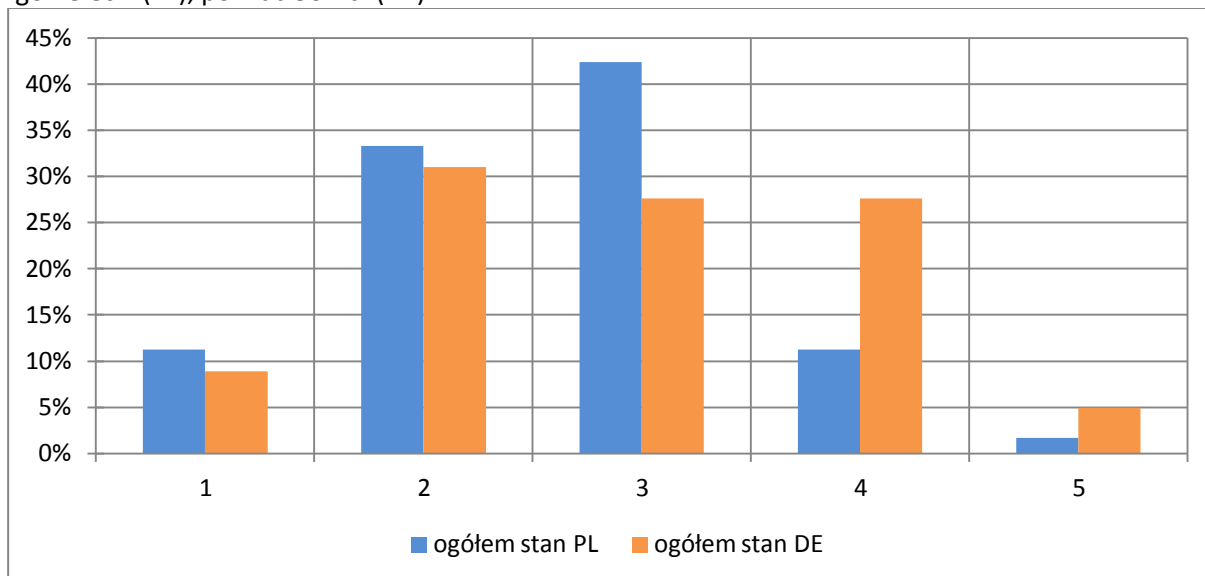
Rys. 4.25. Ocena ważności - przystosowanie szkół do potrzeb osób niepełnosprawnych - powiat zgorzelecki (PL), powiat Górlitz (DE)



Źródło: opracowanie własne na podstawie przeprowadzonych badań

Sposób realizacji sposobów przystosowania szkół dla potrzeb osób niepełnosprawnych, zdaniem ankietowanych z powiatu zgorzeleckiego nie jest na najwyższym poziomie – łącznie ponad 40% badanych oceniło ten stan jako zły i bardzo zły. Szczegółowe zestawienie zaprezentowano w rys. 4.26.

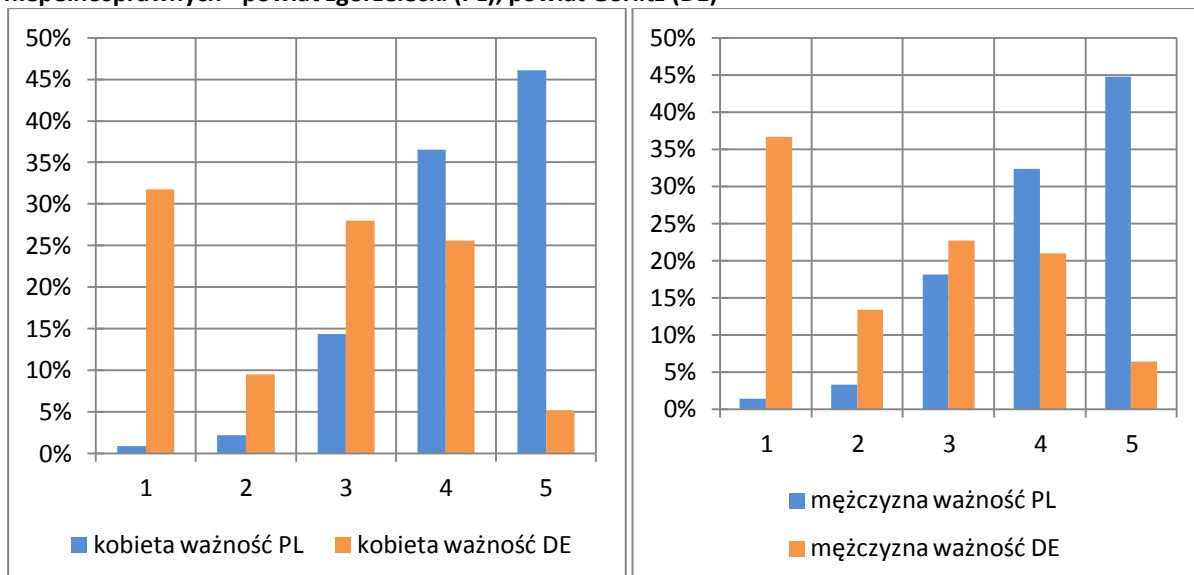
Rys. 4.26. Ocena stanu - przystosowanie szkół do potrzeb osób niepełnosprawnych - powiat zgorzelecki (PL), powiat Górlitz (DE)



Źródło: opracowanie własne na podstawie przeprowadzonych badań

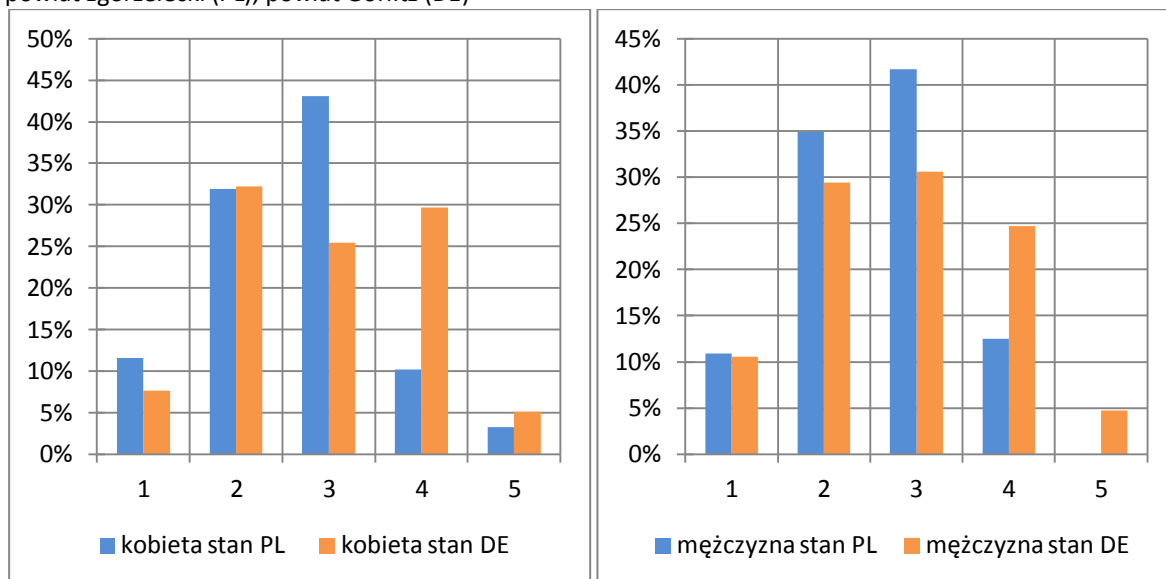
Podobny rozkład ocen występuje w opinii mieszkańców obszarów miejskich i wiejskich badanych powiatów, zarówno kobiet, jak i mężczyzn. Szczegółowe zestawienie zaprezentowano w rys. 4.27 i 4.28.

Rys. 4.27. Ocena ważności wśród kobiet i mężczyzn - przystosowanie szkół do potrzeb osób niepełnosprawnych - powiat zgorzelecki (PL), powiat Górlitz (DE)



Źródło: opracowanie własne na podstawie przeprowadzonych badań

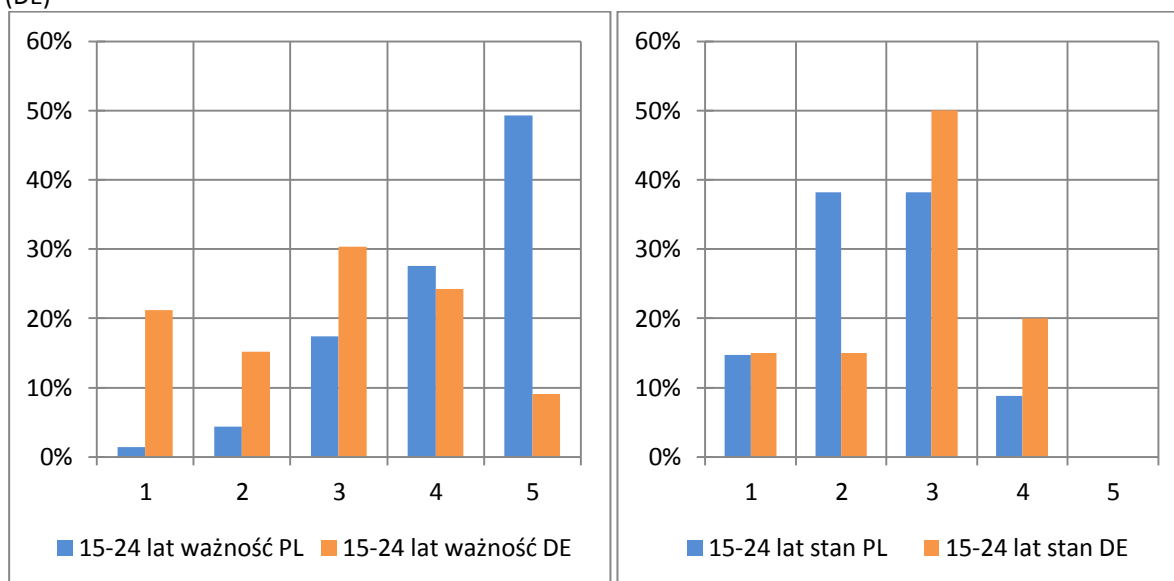
Rys. 4.28. Ocena stanu wśród kobiet i mężczyzn - przystosowanie szkół do potrzeb osób niepełnosprawnych - powiat zgorzelecki (PL), powiat Górlitz (DE)



Źródło: opracowanie własne na podstawie przeprowadzonych badań.

Wśród badanych w wieku 15-25 lata z powiatu zgorzeleckiego ocena konieczności przystosowania szkół dla potrzeb osób niepełnosprawnych jednoznacznie wskazuje, że jest to bardzo ważne zagadnienie w sferze usług edukacyjnych. Wskazało na ten fakt ponad 90% badanych. Z kolei wśród rówieśników z powiatu Górlitz jest nieco mniej zróżnicowane. Dla ponad 30% badanych – to zagadnienie jest mało lub raczej nieważne. Jednak badani w tym przedziale wiekowym dostrzegają konieczności zmian, wskazując na dość słabe dostosowanie szkół do potrzeb osób niepełnosprawnych. Szczegółowe zestawienie zaprezentowano w rys. 29.

Rys. 29. Ocena ważności i stanu - przystosowanie szkół do potrzeb osób niepełnosprawnych wśród ankietowanych należących do grupy wieku 15-24 lata oraz 25-34 lata- powiat zgorzelecki (PL), powiat Górlitz (DE)



Źródło: opracowanie własne na podstawie przeprowadzonych badań.



Podobne oceny można zaobserwować w opiniach respondentów w wieku 35-64 lata. Dość zaskakującym jest fakt, iż dla ponad 60% badanych z powiatu Görlitz w wieku ponad 65 lat warunki, jakie powinny być spełnione dla osób niepełnosprawnych w szkołach nie ma większego znaczenia. Jednak z udzielonych opinii wynika, że warunki są zachowane na poziomie dobrym i bardzo dobrym. Wskazało na ten fakt ponad 40% badanych po stronie niemieckiej. Szczegółowe zestawienie zaprezentowano w tabeli 4.8.

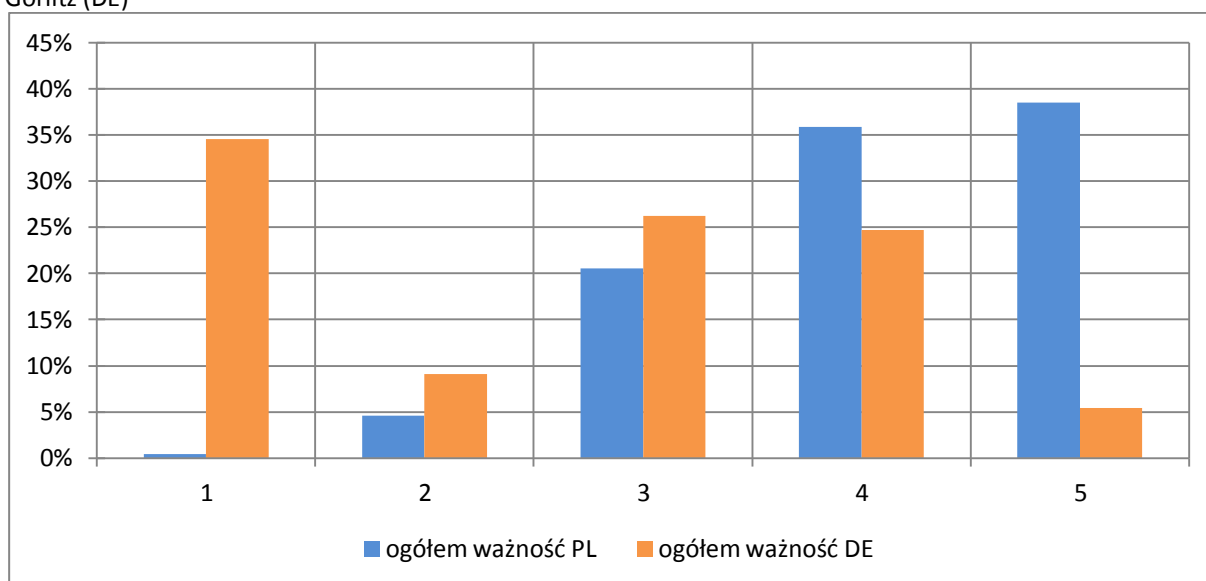
Tabela 4.8. Ocena ważności i stanu - przystosowanie szkół do potrzeb osób niepełnosprawnych wśród grupy wieku ankietowanych 35-64 lata oraz powyżej 65 lat- powiat zgorzelecki (PL), powiat Gorlitz (DE)

Ogółem	35-64 lat						> 65 lat					
	ważność			stan			ważność			stan		
	ogółem	PL	DE	ogółem	PL	DE	ogółem	PL	DE	ogółem	PL	DE
1	13,8%	0,9%	29,9%	10,5%	11,2%	9,1%	37,6%	0,0%	55,7%	7,8%	4,5%	10,9%
2	7,2%	2,8%	12,6%	36,8%	37,1%	36,4%	6,1%	1,7%	8,2%	23,3%	29,5%	17,4%
3	19,2%	14,8%	24,7%	35,5%	41,5%	23,2%	24,3%	18,6%	27,0%	35,6%	40,9%	30,4%
4	29,5%	31,0%	27,6%	14,1%	8,3%	26,3%	15,5%	32,2%	7,4%	27,8%	22,7%	32,6%
5	30,3%	50,5%	5,2%	3,0%	2,0%	5,1%	16,6%	47,5%	1,6%	5,6%	2,3%	8,7%
średnia	3,55	4,27	2,66	2,62	2,53	2,82	2,67	4,25	1,91	3,00	2,89	3,11

Źródło: opracowanie własne na podstawie przeprowadzonych badań

Ponad 90% badanych z powiatu zgorzeleckiego wskazuje, że **możliwości i warunki podnoszenia wykształcenia lub zmiany kwalifikacji przez osoby dorosłe** jest istotny procesem w systemie edukacji. Ciekawą kwestią jest opinia niemal 35% badanych z powiatu Görlitz, iż możliwości i warunki podnoszenia wykształcenia lub zmiany kwalifikacji przez osoby dorosłe są w ogóle nie ważne. Szczegółowe zestawienie zaprezentowano w rys. 4.30.

Rys. 4.30. Ocena ważności i stanu - możliwości podnoszenia wykształcenia - powiat zgorzelecki (PL), powiat Gorlitz (DE)

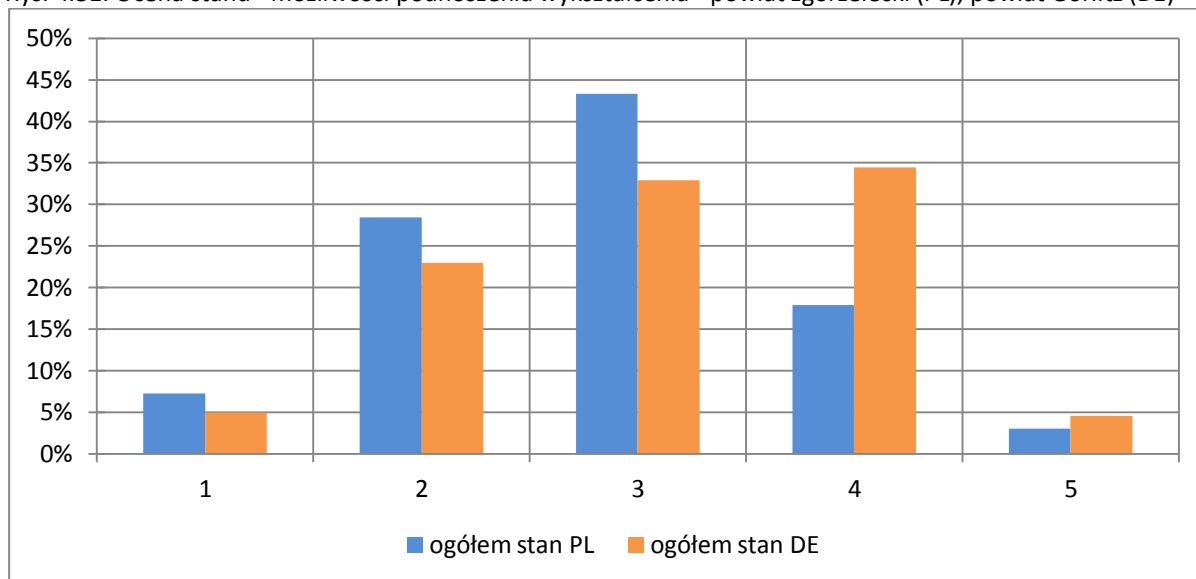


Źródło: opracowanie własne na podstawie przeprowadzonych badań.



Zdaniem respondentów z powiatu zgorzeleckiego system podnoszenia kwalifikacji przez osoby dorosłe ciągle jeszcze wymaga poprawy i nie jest oceniany w sposób zdecydowanie pozytywny. Nieco inaczej oceniają to zjawisko badani z powiatu Görlitz, gdzie 75% badanych pozytywnie ocenia możliwości i warunki podnoszenia wykształcenia lub zmiany kwalifikacji przez osoby dorosłe. Szczegółowe zestawienie zaprezentowano w rys. 4.31.

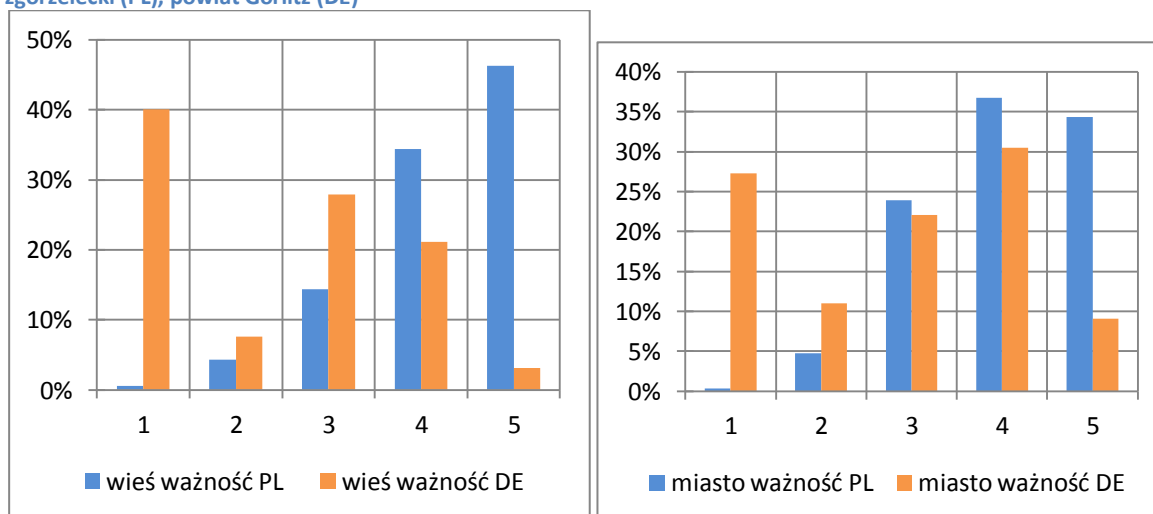
Rys. 4.31. Ocena stanu - możliwości podnoszenia wykształcenia - powiat zgorzelecki (PL), powiat Gorlitz (DE)



Źródło: opracowanie własne na podstawie przeprowadzonych badań.

Analizując uzyskane opinie wśród mieszkańców obszarów miejskich i wiejskich można zauważyć, że znaczny odsetek respondentów z powiatu Görlitz nie wykazuje większego zainteresowania w kwestii poszukiwania możliwości podnoszenia swoich kwalifikacji. Szczegółowe zestawienie zaprezentowano w rys. 4.32.

Rys. 32. Ocena ważności - możliwości podnoszenia wykształcenia wśród obszarów miejskich i wiejskich- powiat zgorzelecki (PL), powiat Gorlitz (DE)

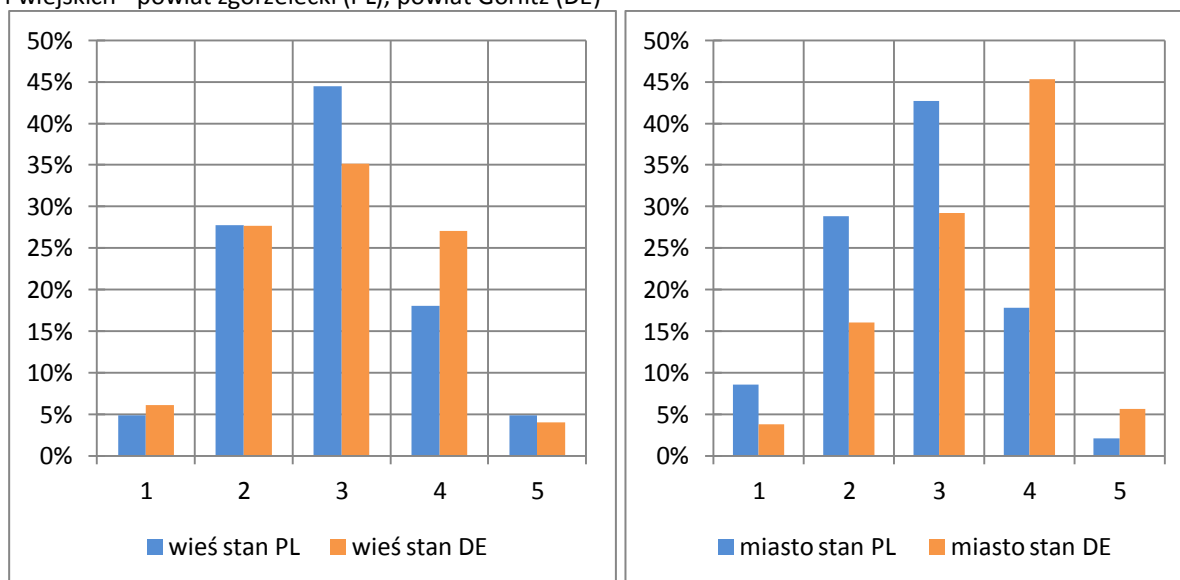


Źródło: opracowanie własne na podstawie przeprowadzonych badań.



Badani z powiatu zgorzeleckiego (w układzie miasto-wieś) w przeważającym stopniu oceniają, iż możliwości i warunki podnoszenia wykształcenia lub zmiany kwalifikacji ma kluczowe znaczenie, z tym jednak, że oczekiwania w tym zakresie dla większości ankietowanych nie są zadowalające. Szczegółowe zestawienie zaprezentowano w rys. 4.33.

Rys.4.33. Ocena stanu - możliwości podnoszenia wykształcenia wśród mieszkańców obszarów miejskich i wiejskich - powiat zgorzelecki (PL), powiat Górlitz (DE)



Źródło: opracowanie własne na podstawie przeprowadzonych badań

Podobny wniosek można sformułować analizując odpowiedzi badanych kobiet i mężczyzn. Szczegółowe zestawienie zaprezentowano w tabeli 4.9.

Tabela 4.9. Ocena ważności i stanu - możliwości podnoszenia wykształcenia wśród kobiet i mężczyzn- powiat zgorzelecki (PL), powiat Górlitz (DE)

Ogółem	Kobieta						Mężczyzna					
	ważność			stan			ważność			stan		
	ogółem	PL	DE	ogółem	PL	DE	ogółem	PL	DE	ogółem	PL	DE
1	15,9%	0,0%	34,0%	6,3%	7,7%	4,2%	16,1%	0,9%	35,1%	6,6%	6,9%	6,0%
2	5,3%	3,7%	7,1%	27,4%	27,9%	26,6%	8,3%	5,6%	11,7%	25,3%	29,1%	18,8%
3	24,0%	21,1%	27,4%	37,5%	42,3%	30,1%	22,0%	20,0%	24,6%	41,3%	44,3%	35,9%
4	32,2%	36,8%	26,9%	26,6%	19,8%	37,1%	29,3%	34,9%	22,2%	21,6%	15,8%	31,6%
5	22,7%	38,4%	4,7%	2,2%	2,3%	2,1%	24,4%	38,6%	6,4%	5,3%	3,9%	7,7%
średnia	3,41	4,10	2,61	2,91	2,81	3,06	3,38	4,05	2,53	2,94	2,81	3,16

Źródło: opracowanie własne na podstawie przeprowadzonych badań.