



Unia Europejska. Europejski Fundusz Rozwoju  
Regionalnego: Inwestujemy w waszą przyszłość/  
Europäische Union. Europäischer Fonds für  
regionale Entwicklung: Investition in Ihre Zukunft



# RAPORT Z BADAŃ

## SUBIEKTYWNEJ JAKOŚCI ŻYCIA

### TOM II

#### SZCZEGÓŁOWE WYNIKI BADAŃ WEDŁUG DZIEDZIN

#### **POZIOM ZADOWOLENIA Z OFERTY KULTURALNO-SPORTOWEJ**

Lider projektu: *Uniwersytet  
Ekonomiczny we Wrocławiu*  
Partner projektu: *Uniwersytet  
Techniczny w Dreźnie*

**Projekt:** *Jakość życia w obszarze przygranicznym - wzmocnienie  
ponadgranicznych przepływów dla wspólnego zrównoważonego rozwoju  
i planowania regionalnego*



Niniejszy raport został przygotowany przez zespół dwunastu ekspertów – pracowników Katedry  
Zarządzania Jakością i Środowiskiem  
Wydziału Ekonomii, Zarządzania i Turystyki Uniwersytetu Ekonomicznego we Wrocławiu

*w składzie:*

Prof. dr hab. Tadeusz Borys  
Dr Bartosz Bartniczak  
Dr Zygmunt Bobowski  
Dr Tomasz Brzozowski  
Dr Marta Kusterka- Jefmańska  
Dr Agnieszka Panasiewicz  
Dr Adam Płachciak  
Dr Michał Ptak  
Dr Piotr Rogala  
Dr Paweł Skowron  
Dr Sabina Zaremba-Warnke  
Dr Anetta Zielińska

**Projekt realizowany przez:**

**Lider projektu: *Uniwersytet Ekonomiczny we Wrocławiu***

**Partner projektu: *Uniwersytet Techniczny w Dreźnie***

Wszelkie prawa zastrzeżone.

Kopiowanie, powielanie lub rozpowszechnianie może być dokonane z podaniem źródła.

© Copyright Uniwersytet Ekonomiczny we Wrocławiu

Jelenia Góra-Drezno 2013



Na podstawie przeprowadzonych badań można stwierdzić, że **poziom zadowolenia mieszkańców z oferty kulturalno-sportowej** jest – według opinii respondentów - wyższy w powiecie Görlitz. Świadczy o tym zdecydowanie wyższy odsetek ( ok. 55% w pow. Görlitz wobec 27% w pow. zgorzeleckim) osób zadowolonych i bardzo zadowolonych z proponowanej oferty (por. tab. 6.1 i rys. 6.2). Biorąc pod uwagę mieszkańców wsi, po obu stronach granicy poziom zadowolenia jest zbliżony (por. tab. 6.3. i rys.6.6.), natomiast wśród mieszkańców miast jest on zdecydowanie wyższy (por. tab. 6.3. i rys. 6.7.) po stronie niemieckiej (odsetek zadowolonych i bardzo zadowolonych respondentów w powiecie Görlitz wynosi blisko 70 %, a w powiecie zgorzeleckim około 20 %). Poziom zadowolenia z tej oferty wśród kobiet obu powiatów wykazuje nieco większe zróżnicowanie aniżeli wśród mężczyzn (por. tab. 6.4 i rys. 6.8 i 6.9). Dodać należy, że poziom tego zadowolenia po polskiej stronie granicy na ogół maleje wraz z rosnącym wiekiem respondentów, natomiast po stronie niemieckiej zaobserwowano tendencję odwrotną (por. tab. 6.5 i i rys. 6.10 – 6.13). Zbliżony poziom zadowolenia występuje jedynie wśród respondentów najmłodszych.

**Możliwości uczestniczenia w imprezach sportowych** zdecydowanie wyższą wagę nadają respondenci z powiatu zgorzeleckiego ( średnio o ok. 1,5 punktu wyższą), a zadowolenie ze stanu w tym zakresie po polskiej stronie granicy ocenia się tylko nieznacznie wyżej (por. tab. 6.6).

Wyższe znaczenie w zakresie dostępności do tego typu imprez nadają mieszkańcy polskich wsi i polskich miast ( odsetek ocen najwyższych wśród respondentów pow. Zgorzeleckiego wyniósł ok. 2/3, zaś w pow. Görlitz nie przekroczył 1/3) ; stan w tym zakresie zarówno w przypadku miast jak i wsi oceniono podobnie na niskim poziomie (por. tab. 6.7 i rys. 6.17, 6.18 oraz 6.21 – 6.24)).

Biorąc pod uwagę płeć respondentów należy zwrócić uwagę na wyższą wagę przypisywaną możliwości uczestniczenia w tego typu imprezach wśród kobiet i mężczyzn powiatu zgorzeleckiego ( średnio o ok. 1,5 punktu), ocena ta wśród kobiet i mężczyzn powiatu Görlitz kształtuje się na niższym, zbliżonym poziomie. Podobnie w powiecie zgorzeleckim ocena faktycznej możliwości uczestnictwa wśród mężczyzn i kobiet jest nieco wyższa niż w pow. Görlitz (por. tab. 6.8 i rys. 6.19 - 6.20 oraz 6.25- 6.28)

Dane zawarte w tab 6.9 i 6.10 uwzględniające kryterium wieku mieszkańców pozwalają odnotować malejące znaczenie możliwości uczestniczenia w tego typu imprezach wraz ze wzrostem wieku mieszkańców powiatu zgorzeleckiego (spadek o ok. 0,5 punkta); identyczną tendencję ale na znacznie niższym poziomie zaobserwowano wśród mieszkańców powiatu Görlitz (spadek o ok. 1 punkt). Ocena stanu możliwości uczestnictwa w imprezach sportowych wśród mieszkańców powiatu zgorzeleckiego nie wykazuje zróżnicowania dla wyodrębnionych kategorii wiekowych (średnia ocena ok. 3,5 punkta), a wśród mieszkańców powiatu Görlitz zróżnicowanie to jest niewielkie (średnia ok. 3,3 punkta). Relacje te ilustrują również rys. 6.29 – 6.36)

Z danych zawartych w tab. 6.11 wynika, że **możliwości uczestnictwa w imprezach kulturalnych** znacznie wyższą wagę nadają respondenci z powiatu zgorzeleckiego

(dwukrotnie więcej ocen najwyższych) przy podobnej niskiej ocenie stanu w tym zakresie po obu stronach granicy (średnia stanu ok. 3.3 punkta).

Dla respondentów - mieszkańców polskich wsi ta możliwość uczestnictwa ma wyższe znaczenie niż dla mieszkańców miast, natomiast po stronie niemieckiej relacja jest odwrotna. Faktyczną



możliwość uczestnictwa wyżej oceniają mieszkańcy polskich wsi i niemieckich miast. W pow. zgorzeleckim występuje znaczna rozbieżność między oceną ważności uczestniczenia w tego typu imprezach, a oceną stanu, natomiast po niemieckiej stronie granicy te oceny są zbliżone (por. tab. 6.12 i rys. 6.40 – 6.43)

Znaczenie tej dostępności nieco wyżej oceniają kobiety zarówno po polskiej jak i niemieckiej stronie granicy, natomiast ocena stanu w tym zakresie po polskiej stronie granicy jest jednakowa dla kobiet i mężczyzn, a po stronie niemieckiej nieco wyższa wśród mężczyzn (por. tab. 6.13).

Uwzględniając wiek respondentów nie stwierdzono istotnego zróżnicowania w zakresie oceny ważności możliwości uczestnictwa w imprezach kulturalnych w poszczególnych kategoriach wiekowych odpowiednio wśród mieszkańców obu powiatów. W pow. zgorzeleckim ta ważność oceniana jest średnio na poziomie ok. 0,5 – 1 punkta wyżej niż w pow. Görlitz. Ocena faktycznej możliwości uczestnictwa w tego typu imprezach kształtuje się na zbliżonym poziomie i po polskiej stronie granicy nie wykazuje istotnego zróżnicowania, natomiast po stronie niemieckiej nieznacznie maleje wraz z rosnącym wiekiem mieszkańców (por. tab. 6.14 i 6.15 oraz rys. 6.48 – 6.55)..

Dane zawarte w tabeli 6.16 wskazują, że zdecydowanie wyższą wagę **dostępowi do nieodpłatnej infrastruktury sportowej i kulturalnej** nadają respondenci polskiej strony badanego obszaru (około 3/4 ocen po stronie polskiej to oceny najwyższe wobec 1/4 najwyższych ocen po stronie niemieckiej). Ocena stanu dostępu do tego typu infrastruktury po stronie polskiej jest zdecydowanie niższa od oczekiwań, natomiast po stronie niemieckiej nieco wyższa.

Mieszkańcy wsi i miast w polskiej części badanego obszaru podobnie oceniają wagę tej dostępności (średnia ocena ok. 4 punktów), natomiast dla mieszkańców niemieckich wsi ta dostępność ma mniejsze znaczenie niż dla mieszkańców miast (2,3 punkta wobec 3,0 punkta). Faktyczną dostępność do tej infrastruktury podobnie oceniają mieszkańcy miast po obu stronach granicy, natomiast mieszkańcy polskich wsi znacznie wyżej oceniają ten stan niż mieszkańcy wsi niemieckich (por. tab 6.17 oraz rys. 6.59 – 6.62).

Biorąc pod uwagę płeć nie stwierdzono istotnych różnic w ocenie ważności tego dostępu wśród kobiet i mężczyzn po polskiej stronie granicy (średnia ocena ok. 4 punktów). Podobnie po drugiej stronie granicy średnia ocen była podobna ok. 2,6 punkta. Natomiast ocena faktycznego dostępu do tej infrastruktury jest wyższa zarówno wśród kobiet jak i mężczyzn powiatu zgorzeleckiego (por. tab. 6.18 oraz rys. 6.63 – 6.66).

Znaczenie dostępu do tej infrastruktury po polskiej stronie granicy na ogół maleje wraz rosnącym wiekiem respondentów ( z poziomu ok. 4,4 punkta do 3,6 punkta). Również ocena faktycznego dostępu do tej infrastruktury wykazuje identyczną tendencję ( z poziomu 3,4 do 3,1). W niemieckiej części badanego obszaru w zakresie oceny ważności dostępu występuje podobna tendencja, ale jest ona bardziej wyrazista ( spadek z poziomu 3,24 do 2,03), natomiast ocena faktycznego dostępu wzrasta wraz z wiekiem mieszkańców (por. tab. 6.19 – 6.20 oraz rys. 6.67 – 6.74).



## Ocena zadowolenia mieszkańców z oferty kulturalno-sportowej - powiat zgorzelecki (PL) i powiat Görlitz (DE)

Tab. 6.1. Rozkład ocen zadowolenia mieszkańców z oferty kulturalno-sportowej – powiat zgorzelecki (PL) i powiat Görlitz (DE)

Obszar	bardzo niezadowolony	niezadowolony	raczej niezadowolony	raczej zadowolony	zadowolony	bardzo zadowolony	Średnia
Ogółem	1,9%	7,5%	15,1%	36,4%	31,3%	7,7%	4,11
PL	2,1%	6,7%	18,2%	45,9%	22,1%	4,9%	3,94
DE	1,7%	8,6%	11,1%	24,1%	43,2%	11,4%	4,33

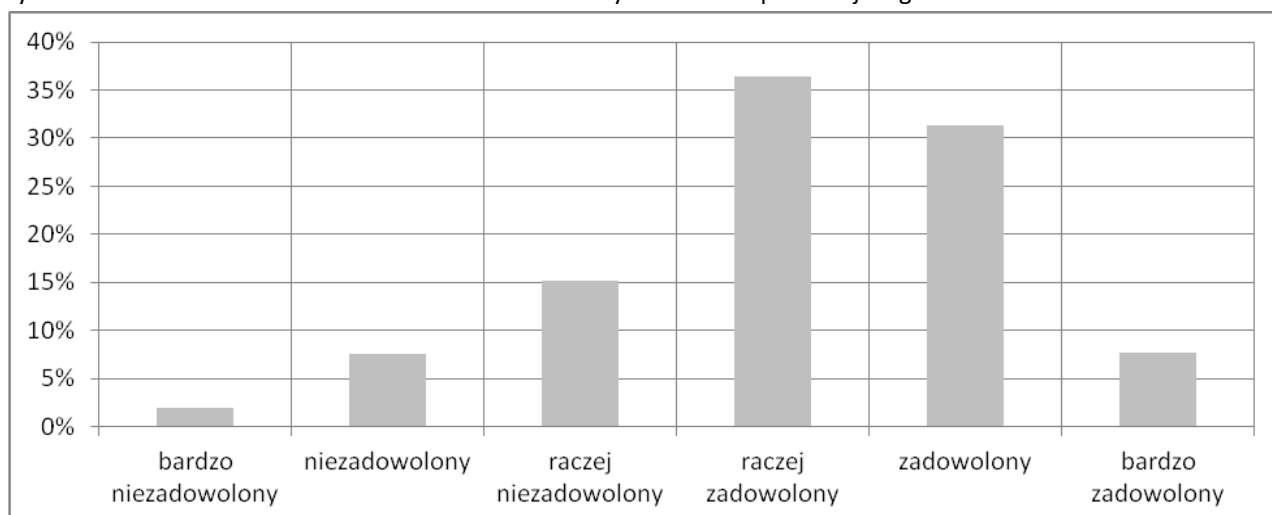
Źródło: opracowanie własne na podstawie przeprowadzonych badań.

Tab. 6.2. Rozkład ocen zadowolenia mieszkańców z oferty kulturalno-sportowej wg cech demograficznych

Cecha	bardzo niezadowolony	niezadowolony	raczej niezadowolony	raczej zadowolony	zadowolony	bardzo zadowolony	Średnia
wieś	1,9%	9,7%	12,9%	32,7%	36,7%	6,2%	4,11
miasto	2,0%	5,8%	17,0%	39,7%	26,5%	9,0%	4,10
kobiety	2,3%	6,8%	16,1%	36,3%	31,5%	7,0%	4,09
mężczyźni	1,6%	8,3%	14,1%	36,7%	30,7%	8,6%	4,13
15-24 lat	1,0%	8,0%	20,0%	34,0%	26,0%	11,0%	4,09
25-34 lat	3,9%	7,1%	15,5%	41,9%	25,8%	5,8%	3,96
35-64 lat	1,8%	6,5%	15,5%	35,3%	32,8%	8,3%	4,16
Pow. 65 lat	1,2%	10,0%	10,6%	35,9%	35,9%	6,5%	4,15

Źródło: opracowanie własne na podstawie przeprowadzonych badań.

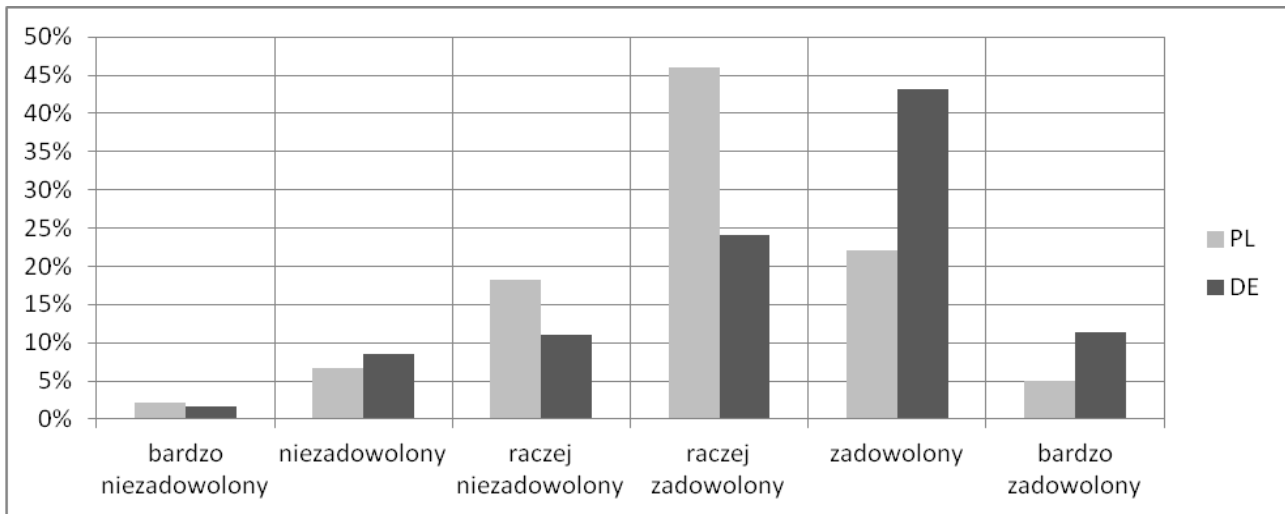
Rys. 6.1. Rozkład ocen zadowolenia mieszkańców z oferty kulturalno-sportowej – ogółem



Źródło: opracowanie własne na podstawie przeprowadzonych badań.

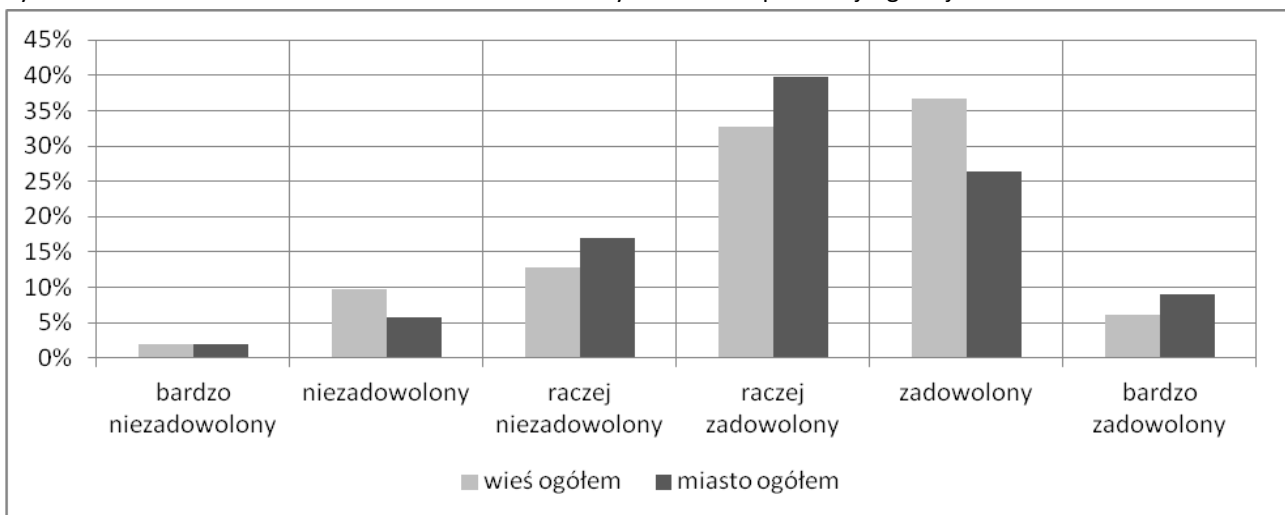


Rys. 6.2. Rozkład ocen zadowolenia mieszkańców z oferty kulturalno-sportowej– powiat zgorzelecki (PL) i powiat Görlitz (DE)



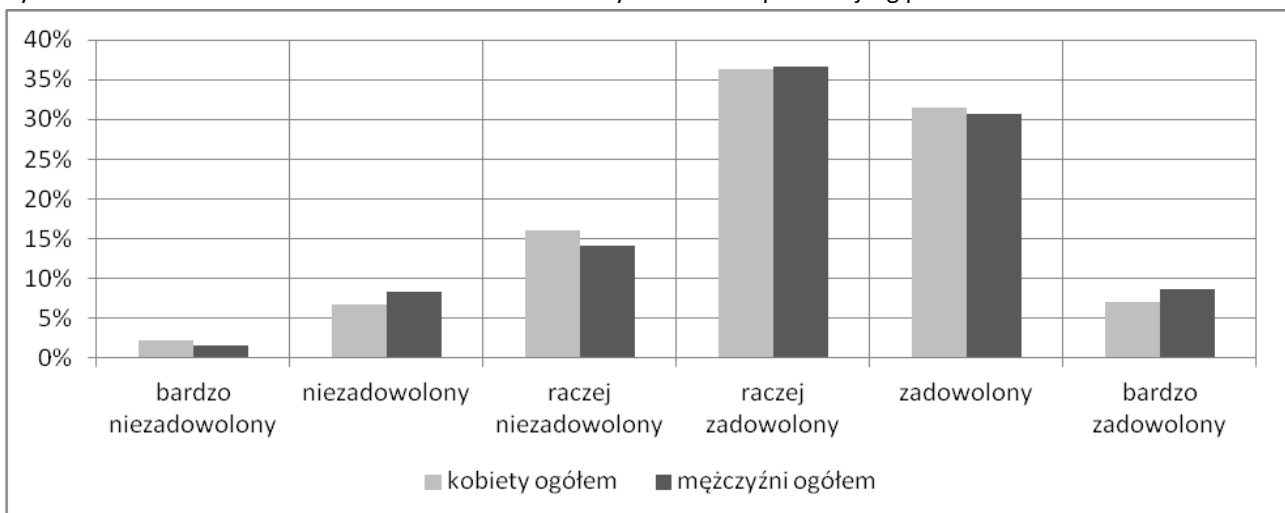
Źródło: opracowanie własne na podstawie przeprowadzonych badań.

Rys. 6.3. Rozkład ocen zadowolenia mieszkańców z oferty kulturalno-sportowej wg miejsca zamieszkania



Źródło: opracowanie własne na podstawie przeprowadzonych badań.

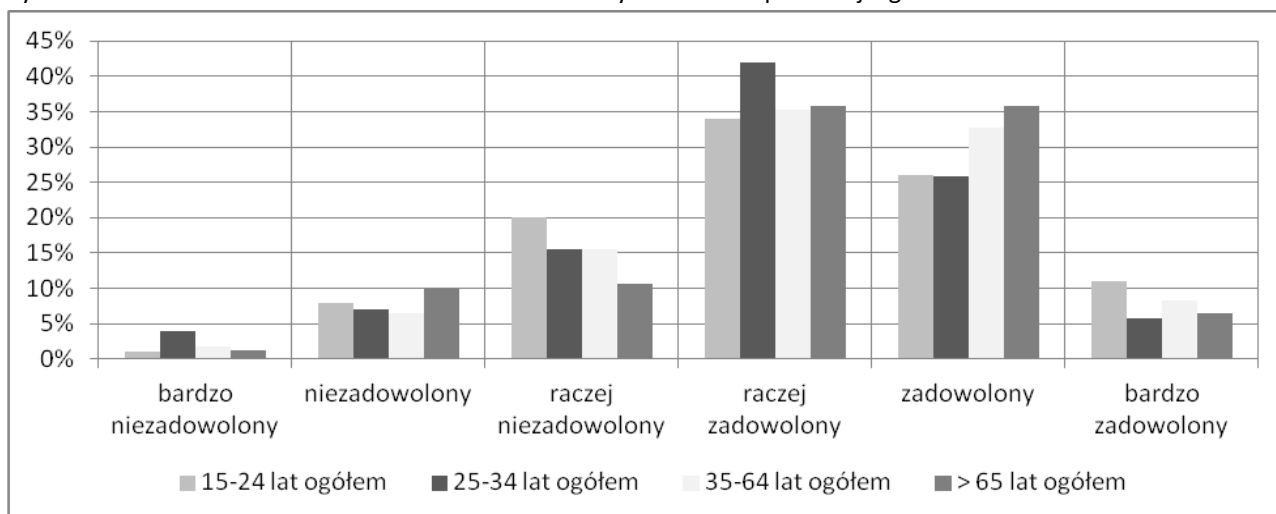
Rys. 6.4. Rozkład ocen zadowolenia mieszkańców z oferty kulturalno-sportowej wg płci





Źródło: opracowanie własne na podstawie przeprowadzonych badań.

Rys. 6.5. Rozkład ocen zadowolenia mieszkańców z oferty kulturalno-sportowej wg wieku



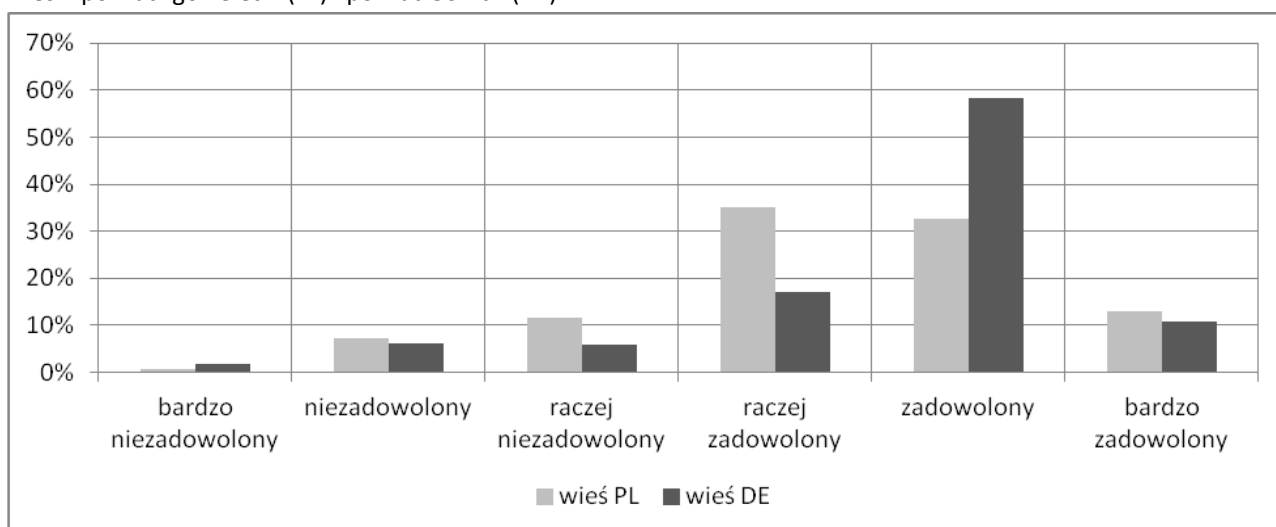
Źródło: opracowanie własne na podstawie przeprowadzonych badań.

Tab. 6.3. Ocena zadowolenia z oferty kulturalno-sportowej wg miejsca zamieszkania – powiat zgorzelecki (PL) i powiat Görlitz (DE)

Miejsce zamieszkania		bardzo niezadowolony	niezadowolony	raczej niezadowolony	raczej zadowolony	zadowolony	bardzo zadowolony	Średnia
wieś	PL	1,2%	6,8%	11,7%	40,7%	32,7%	6,8%	4,17
wieś	DE	2,4%	11,8%	13,7%	26,5%	39,8%	5,7%	4,07
miasto	PL	2,6%	6,6%	21,7%	48,7%	16,4%	3,9%	3,82
miasto	DE	0,7%	4,2%	7,0%	20,4%	47,9%	19,7%	4,70

Źródło: opracowanie własne na podstawie przeprowadzonych badań.

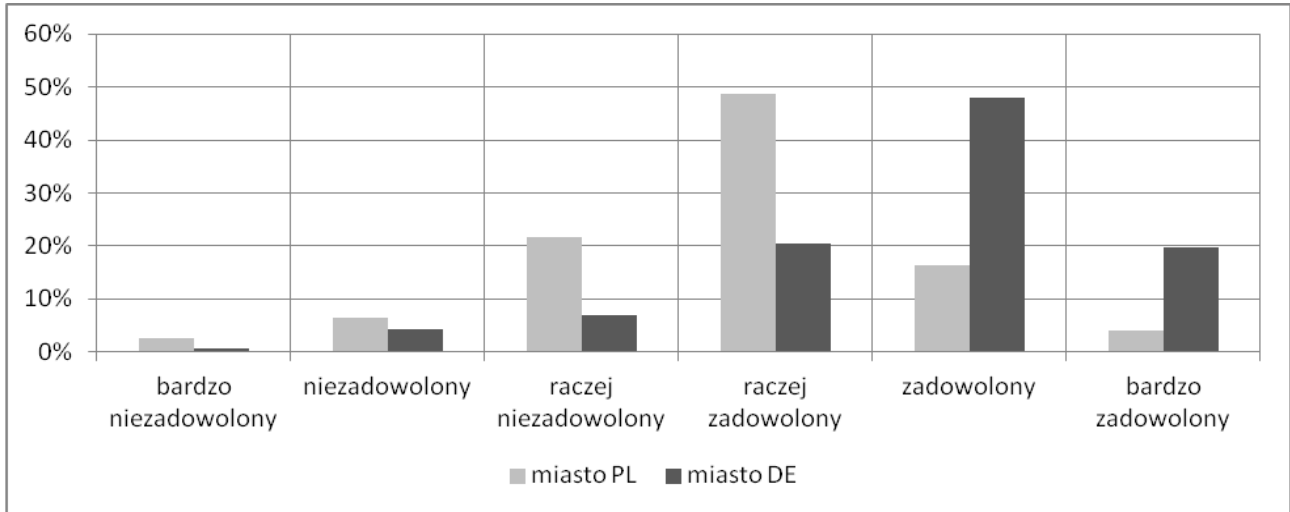
Rys. 6.6. Ocena zadowolenia z oferty kulturalno-sportowej z oferty kulturalno-sportowej wg miejsca zamieszkania – wieś – powiat zgorzelecki (PL) i powiat Görlitz (DE)



Źródło: opracowanie własne na podstawie przeprowadzonych badań.



Rys. 6.7. Ocena zadowolenia z oferty kulturalno-sportowej wg miejsca zamieszkania – miasto– powiat zgorzelecki (PL) i powiat Görlitz (DE)



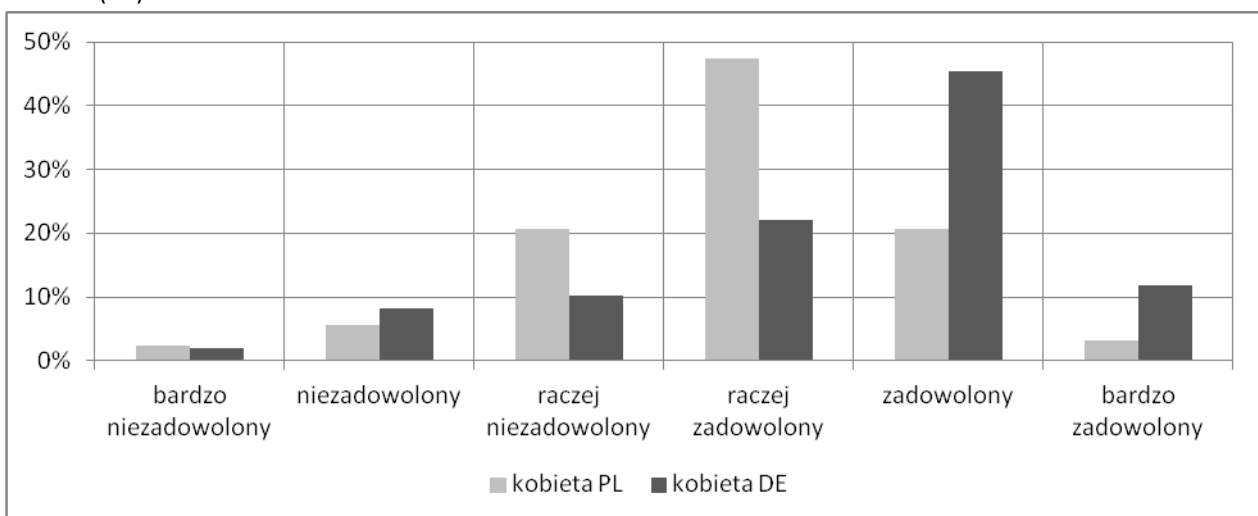
Źródło: opracowanie własne na podstawie przeprowadzonych badań.

Tab. 6.4. Ocena zadowolenia z oferty kulturalno-sportowej wg płci – powiat zgorzelecki (PL) i powiat Görlitz (DE)

Płeć		bardzo niezadowolony	niezadowolony	raczej niezadowolony	raczej zadowolony	zadowolony	bardzo zadowolony	Średnia
kobieta	PL	2,4%	5,7%	20,6%	47,4%	20,6%	3,2%	3,88
kobieta	DE	2,1%	8,2%	10,3%	22,2%	45,4%	11,9%	4,36
mężczyzna	PL	1,8%	7,8%	15,5%	44,3%	23,7%	6,8%	4,01
mężczyzna	DE	1,2%	9,1%	12,1%	26,7%	40,0%	10,9%	4,28

Źródło: opracowanie własne na podstawie przeprowadzonych badań.

Rys. 6.8. Ocena zadowolenia z oferty kulturalno-sportowej wg płci – kobiety – powiat zgorzelecki (PL) i powiat Görlitz (DE)

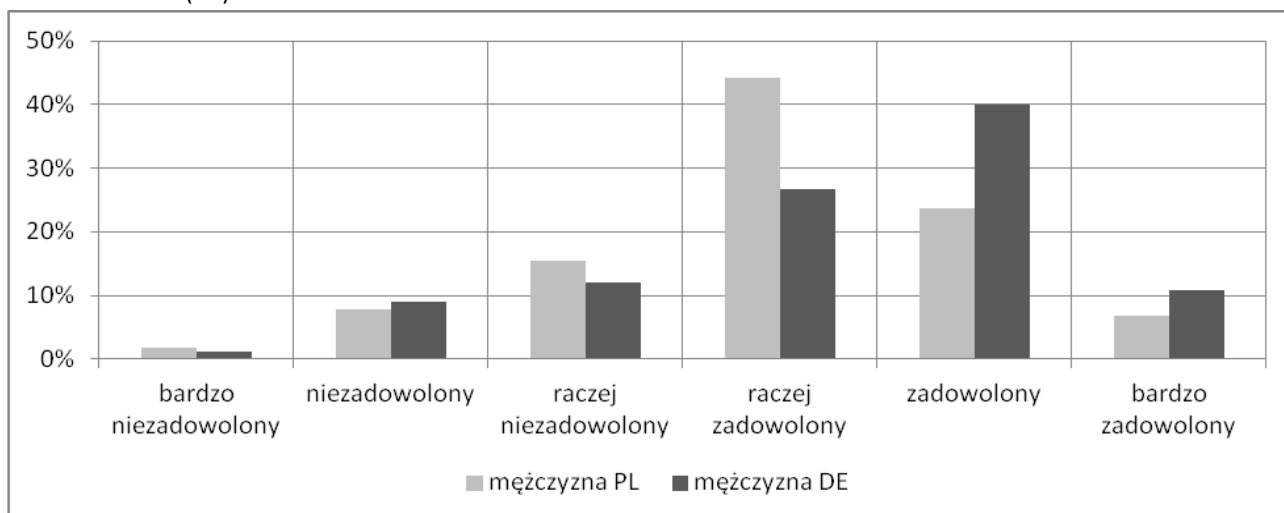


Źródło: opracowanie własne na podstawie przeprowadzonych badań.





Rys. 6.9. Ocena zadowolenia z oferty kulturalno-sportowej wg płci – mężczyźni – powiat zgorzelecki (PL) i powiat Görlitz (DE)



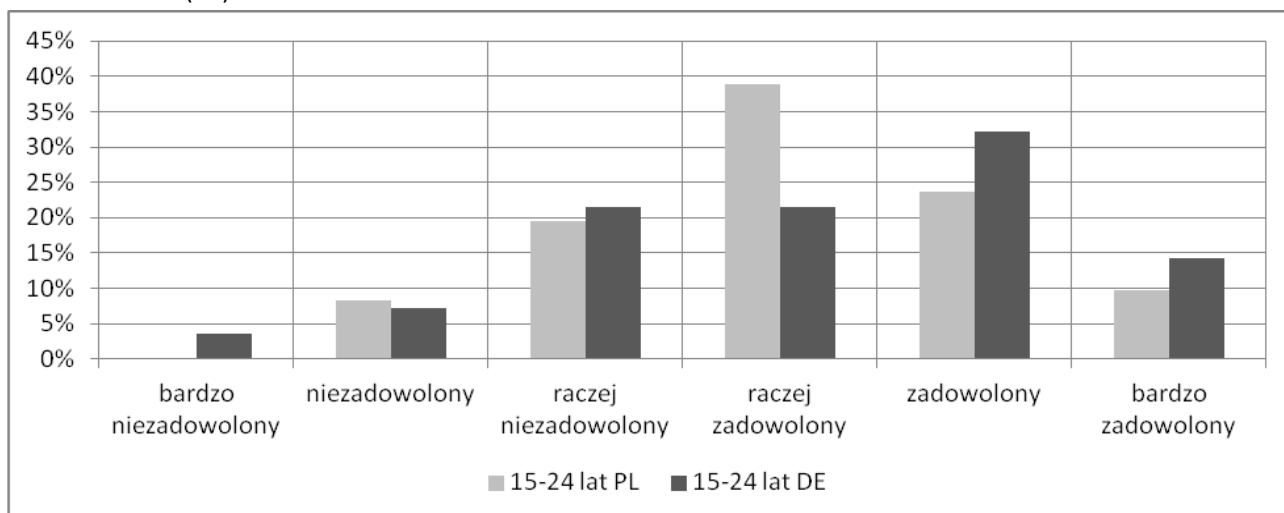
Źródło: opracowanie własne na podstawie przeprowadzonych badań.

Tab. 6.5. Ocena zadowolenia z oferty kulturalno-sportowej wg wieku – powiat zgorzelecki (PL) i powiat Görlitz (DE)

Wiek		bardzo niezadowolony	niezadowolony	raczej niezadowolony	raczej zadowolony	zadowolony	bardzo zadowolony	Średnia
15-24 lat	PL	0,0%	8,3%	19,4%	38,9%	23,6%	9,7%	4,07
15-24 lat	DE	3,6%	7,1%	21,4%	21,4%	32,1%	14,3%	4,14
25-34 lat	PL	5,0%	8,0%	18,0%	46,0%	20,0%	3,0%	3,77
25-34 lat	DE	1,8%	5,5%	10,9%	34,5%	36,4%	10,9%	4,31
35-64 lat	PL	1,3%	5,7%	18,3%	45,2%	25,2%	4,3%	4,00
35-64 lat	DE	2,4%	7,6%	11,8%	21,8%	42,9%	13,5%	4,36
> 65 lat	PL	3,2%	6,3%	15,9%	57,1%	12,7%	4,8%	3,84
> 65 lat	DE	0,0%	12,1%	7,5%	23,4%	49,5%	7,5%	4,33

Źródło: opracowanie własne na podstawie przeprowadzonych badań.

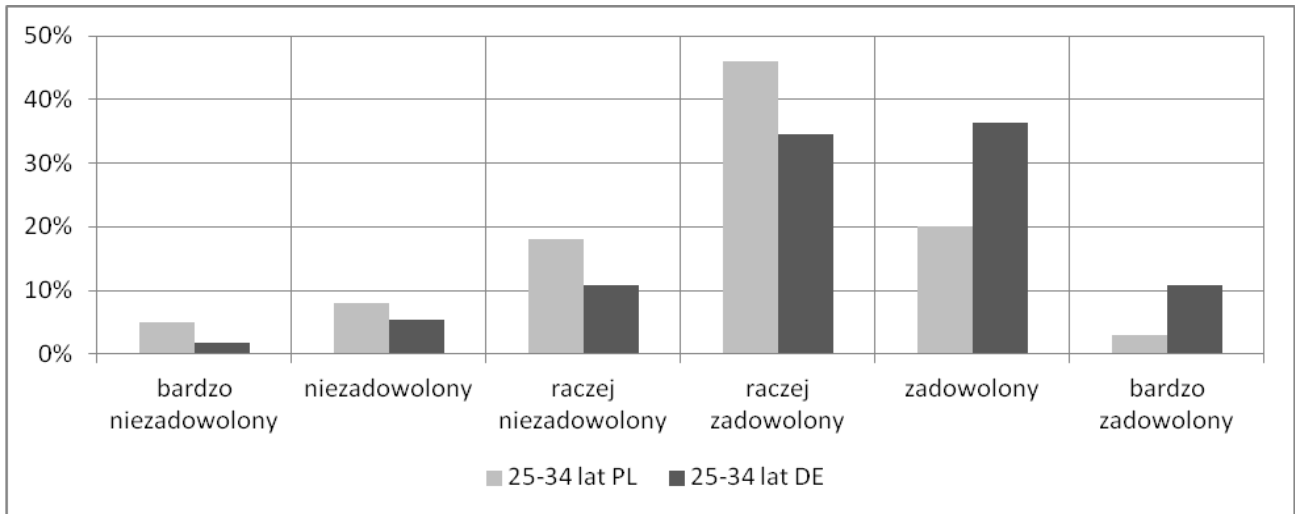
Rys. 6.10. Ocena zadowolenia z oferty kulturalno-sportowej wg wieku – 15-24 lat – powiat zgorzelecki (PL) i powiat Görlitz (DE)



Źródło: opracowanie własne na podstawie przeprowadzonych badań.

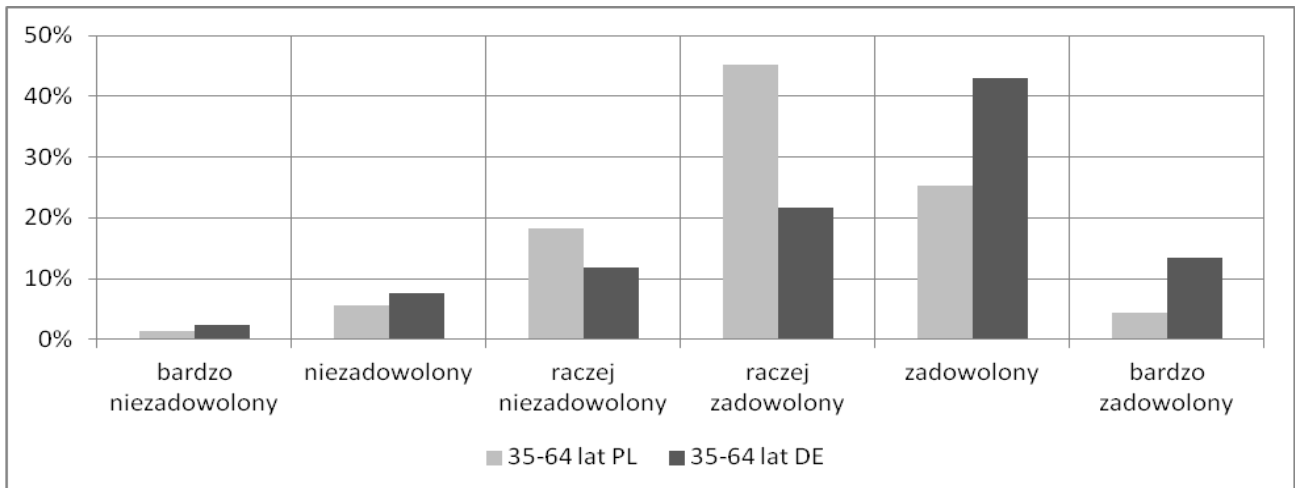


Rys. 6.11. Ocena zadowolenia z oferty kulturalno-sportowej wg wieku – 25-34 lat – powiat zgorzelecki (PL) i powiat Görlitz (DE)



Źródło: opracowanie własne na podstawie przeprowadzonych badań.

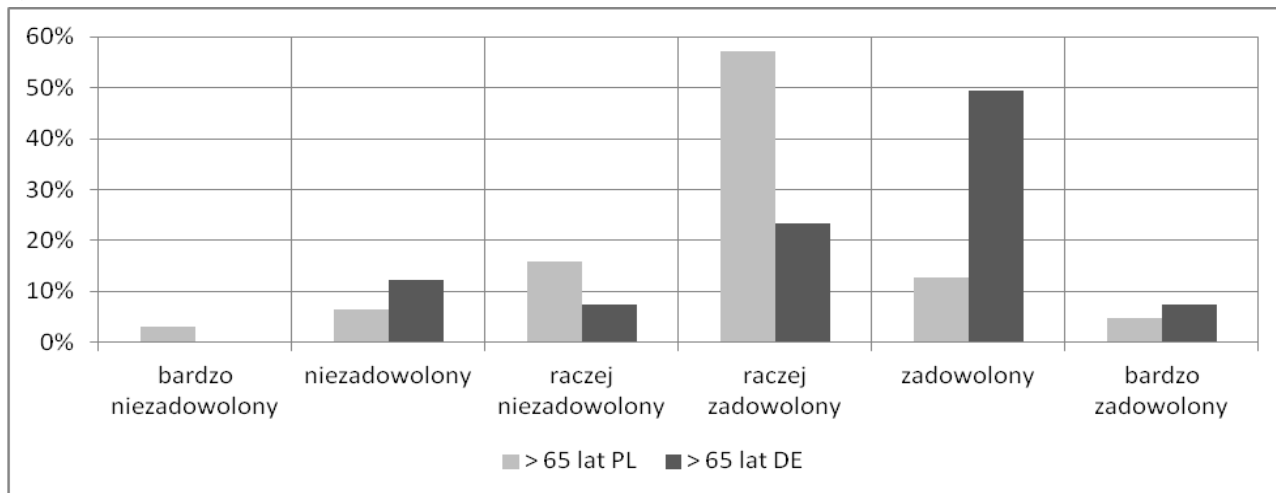
Rys. 6.12. Ocena zadowolenia z oferty kulturalno-sportowej wg wieku – 35-64 lat – powiat zgorzelecki (PL) i powiat Görlitz (DE)



Źródło: opracowanie własne na podstawie przeprowadzonych badań.



Rys. 6.13. Ocena zadowolenia z oferty kulturalno-sportowej wg wieku – powyżej 65 lat – powiat zgorzelecki (PL) i powiat Görlitz (DE)



Źródło: opracowanie własne na podstawie przeprowadzonych badań.



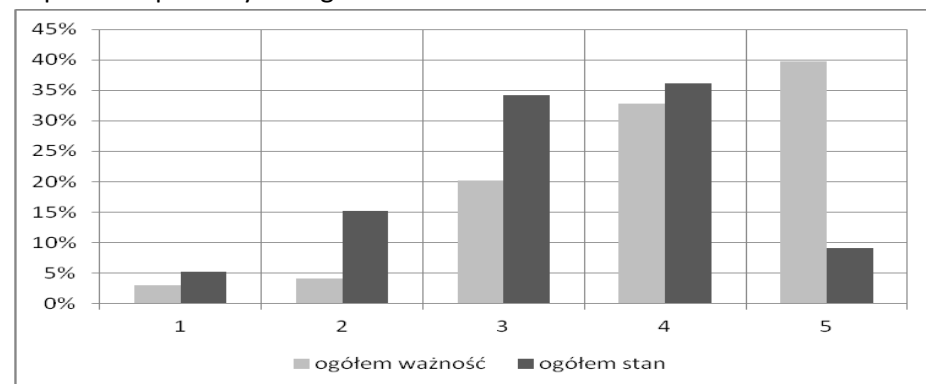
## Ocena ważności i stanu w zakresie możliwości uczestniczenia w imprezach sportowych

Tab. 6.6. Rozkład ocen ważności i stanu w zakresie możliwości uczestniczenia w imprezach sportowych

Ocena	ogółem					
	ważność			stan		
	ogółem	PL	DE	ogółem	PL	DE
1	20,8%	4,8%	39,6%	3,0%	2,3%	3,8%
2	10,8%	7,1%	15,1%	11,2%	10,1%	12,6%
3	24,5%	22,9%	26,3%	35,0%	36,9%	32,5%
4	27,7%	37,4%	16,1%	40,7%	37,2%	45,3%
5	16,3%	27,7%	2,8%	10,2%	13,5%	5,8%
średnia	3,08	3,76	2,27	3,44	3,50	3,37

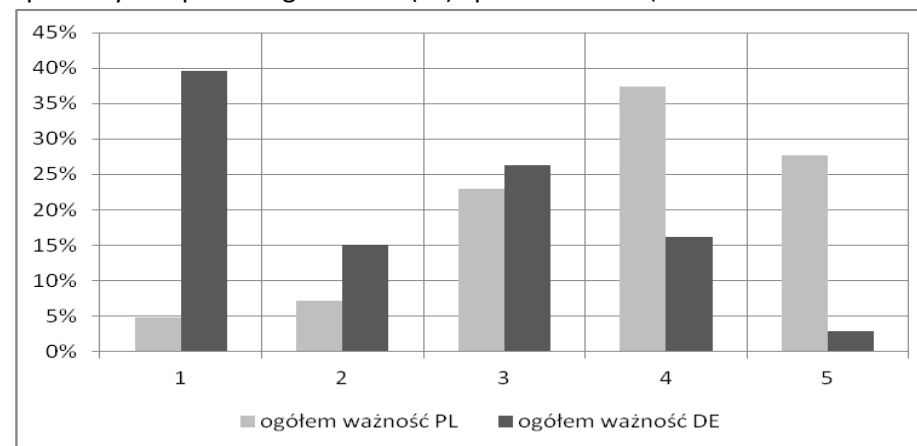
Źródło: opracowanie własne na podstawie przeprowadzonych badań.

Rys. 6.14. Ocena ważności i stanu w zakresie możliwości uczestniczenia w imprezach sportowych - ogółem



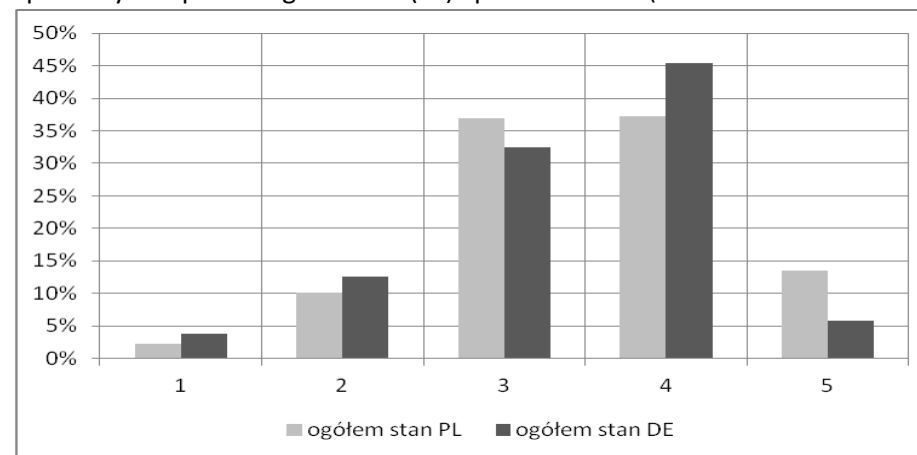
Źródło: opracowanie własne na podstawie przeprowadzonych badań.

Rys. 6.15. Ocena ważności w zakresie możliwości uczestniczenia w imprezach sportowych – powiat zgorzelecki (PL) i powiat Görlitz (DE)



Źródło: opracowanie własne na podstawie przeprowadzonych badań.

Rys. 6.16. Ocena stanu w zakresie możliwości uczestniczenia w imprezach sportowych – powiat zgorzelecki (PL) i powiat Görlitz (DE)



Źródło: opracowanie własne na podstawie przeprowadzonych badań.



Tab. 6.7. Ocena ważności i stanu możliwości uczestniczenia w imprezach sportowych wg miejsca zamieszkania

Ocena	wieś						miasto					
	ważność			stan			ważność			stan		
	ogółem	PL	DE	ogółem	PL	DE	ogółem	PL	DE	ogółem	PL	DE
1	25,5%	1,9%	42,3%	5,4%	4,0%	6,5%	16,4%	6,3%	36,1%	1,0%	1,4%	0,0%
2	11,6%	6,2%	15,4%	10,9%	8,6%	12,6%	10,3%	7,6%	15,5%	11,7%	10,9%	13,4%
3	27,6%	26,1%	28,6%	33,4%	28,5%	37,2%	21,3%	21,3%	21,3%	36,8%	41,4%	26,9%
4	20,4%	33,5%	11,0%	38,9%	41,1%	37,2%	34,2%	39,5%	23,9%	41,3%	35,1%	54,5%
5	14,9%	32,3%	2,6%	11,4%	17,9%	6,5%	17,8%	25,2%	3,2%	9,3%	11,2%	5,2%
średnia	2,88	3,88	2,16	3,40	3,60	3,25	3,27	3,70	2,43	3,46	3,44	3,51

Źródło: opracowanie własne na podstawie przeprowadzonych badań.

Tab. 6.8. Ocena ważności i stanu możliwości uczestniczenia w imprezach sportowych wg płci

Ocena	kobieta						mężczyzna					
	ważność			stan			ważność			stan		
	ogółem	PL	DE	ogółem	PL	DE	ogółem	PL	DE	ogółem	PL	DE
1	20,0%	5,7%	36,4%	4,2%	2,7%	6,1%	21,7%	3,7%	44,0%	1,6%	1,9%	1,3%
2	12,4%	9,0%	16,4%	9,6%	9,7%	9,4%	8,9%	5,1%	13,7%	13,0%	10,5%	16,3%
3	24,6%	22,0%	27,6%	36,2%	40,3%	31,1%	24,0%	24,0%	24,0%	33,8%	33,3%	34,4%
4	29,6%	41,2%	16,4%	41,9%	38,1%	46,7%	25,5%	33,2%	16,0%	39,2%	36,2%	43,1%
5	13,3%	22,0%	3,3%	8,1%	9,3%	6,7%	19,9%	34,1%	2,3%	12,4%	18,1%	5,0%
średnia	3,04	3,65	2,34	3,40	3,42	3,38	3,13	3,89	2,19	3,48	3,58	3,34

Źródło: opracowanie własne na podstawie przeprowadzonych badań.



Tab. 6.9. Ocena ważności i stanu możliwości uczestniczenia w imprezach sportowych wg wieku

Ocena	15-24 lat						25-34 lat					
	ważność			stan			ważność			stan		
	ogółem	PL	DE	ogółem	PL	DE	ogółem	PL	DE	ogółem	PL	DE
1	5,7%	1,4%	15,2%	3,9%	4,2%	3,3%	15,5%	5,1%	33,3%	0,7%	1,0%	0,0%
2	13,3%	11,1%	18,2%	11,8%	11,1%	13,3%	7,7%	3,1%	15,8%	15,9%	13,4%	20,4%
3	20,0%	16,7%	27,3%	33,3%	34,7%	30,0%	27,7%	32,7%	19,3%	35,8%	35,1%	37,0%
4	30,5%	30,6%	30,3%	39,2%	34,7%	50,0%	32,3%	36,7%	24,6%	37,1%	38,1%	35,2%
5	30,5%	40,3%	9,1%	11,8%	15,3%	3,3%	16,8%	22,4%	7,0%	10,6%	12,4%	7,4%
średnia	3,67	3,97	3,00	3,43	3,46	3,37	3,27	3,68	2,56	3,41	3,47	3,30

Źródło: opracowanie własne na podstawie przeprowadzonych badań.

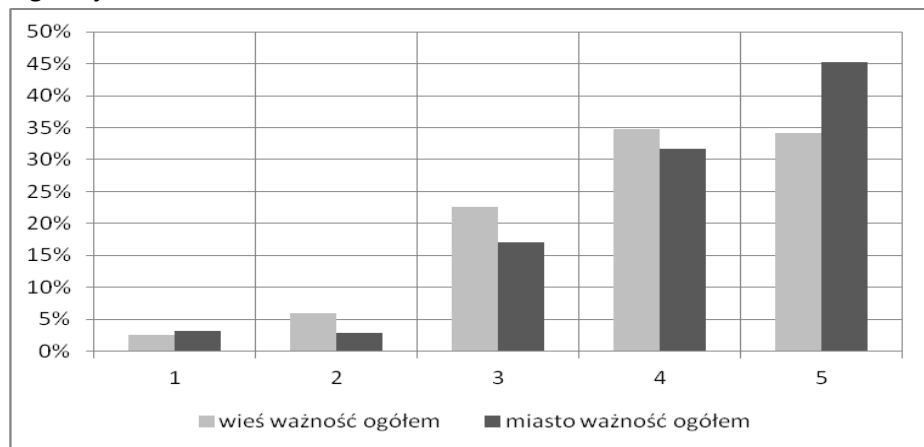
Tab. 6.10. Oceny ważności i stanu możliwości uczestniczenia w imprezach sportowych wg wieku

Ocena	35-64 lat						> 65 lat					
	ważność			stan			ważność			stan		
	ogółem	PL	DE	ogółem	PL	DE	ogółem	PL	DE	ogółem	PL	DE
1	18,3%	4,4%	36,2%	2,7%	2,3%	3,1%	38,7%	9,5%	53,7%	5,4%	2,0%	7,2%
2	9,6%	6,1%	14,1%	9,9%	9,3%	10,6%	14,5%	12,7%	15,4%	9,5%	5,9%	11,3%
3	25,2%	21,1%	30,5%	34,9%	37,2%	31,9%	23,1%	22,2%	23,6%	35,8%	43,1%	32,0%
4	31,1%	41,2%	18,1%	41,3%	36,7%	47,5%	14,5%	31,7%	5,7%	43,9%	39,2%	46,4%
5	15,8%	27,2%	1,1%	11,2%	14,4%	6,9%	9,1%	23,8%	1,6%	5,4%	9,8%	3,1%
średnia	3,17	3,81	2,34	3,49	3,52	3,44	2,41	3,48	1,86	3,34	3,49	3,27

Źródło: opracowanie własne na podstawie przeprowadzonych badań.

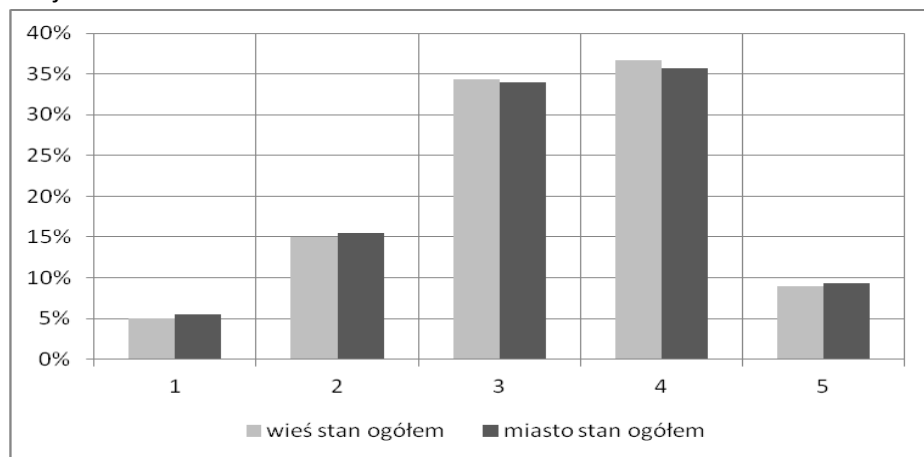


Rys. 6.17. Ocena ważności możliwości uczestniczenia w imprezach sportowych wg miejsca zamieszkania



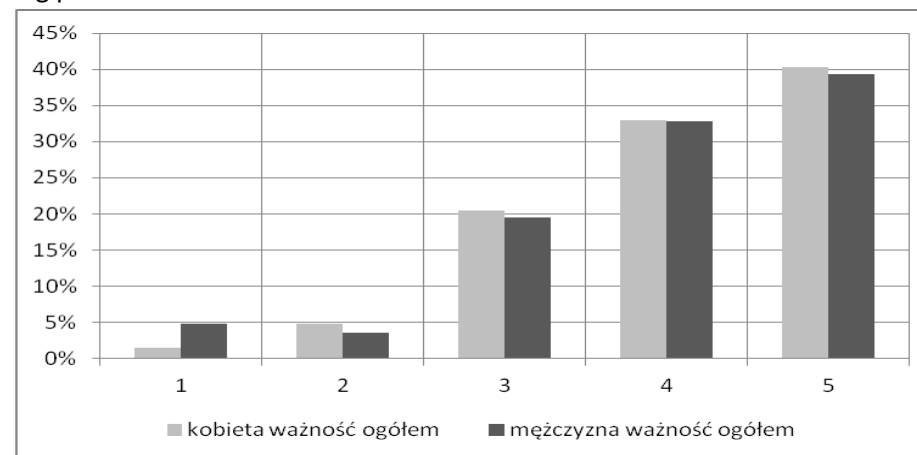
Źródło: opracowanie własne na podstawie przeprowadzonych badań.

Rys. 6.18. Ocena możliwości uczestniczenia w imprezach sportowych wg miejsca zamieszkania



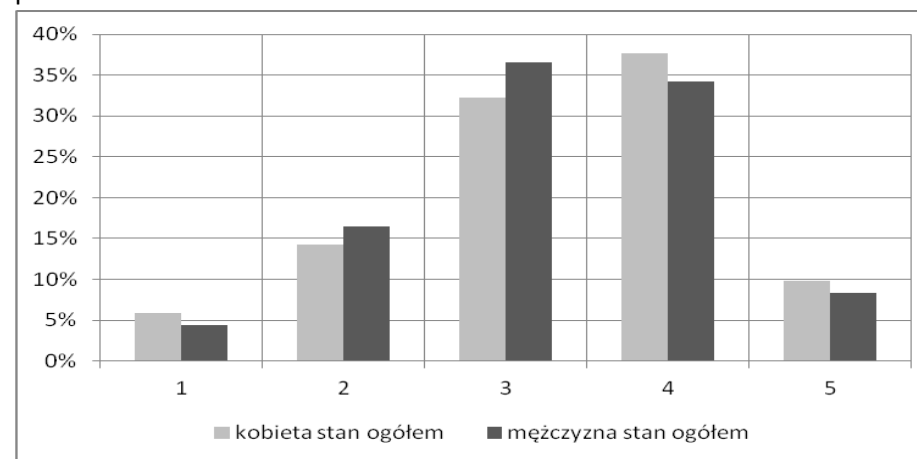
Źródło: opracowanie własne na podstawie przeprowadzonych badań.

Rys. 6.19. Ocena ważności możliwości uczestniczenia w imprezach sportowych wg płci



Źródło: opracowanie własne na podstawie przeprowadzonych badań.

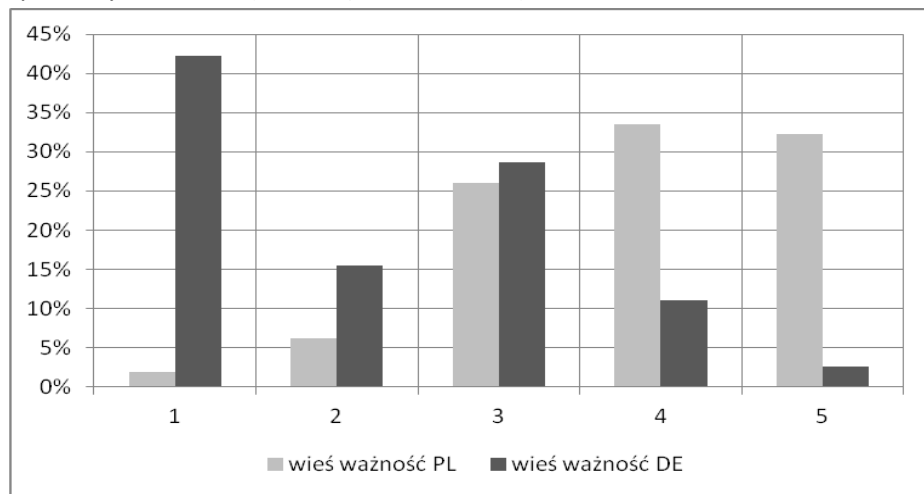
Rys. 6.20. Ocena stanu możliwości uczestniczenia w imprezach sportowych wg płci



Źródło: opracowanie własne na podstawie przeprowadzonych badań.

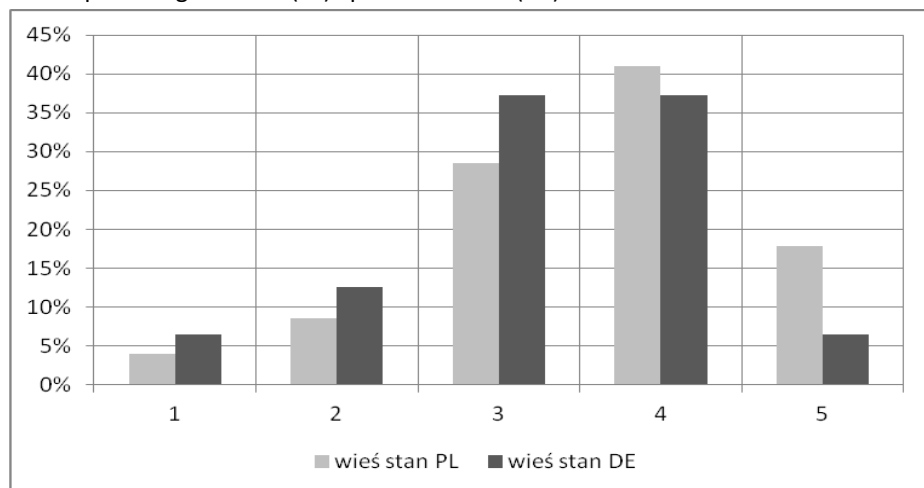


Rys. 6.21. Ocena ważności możliwości uczestniczenia w imprezach sportowych – wieś- powiat zgorzelecki (PL) i powiat Görlitz (DE)



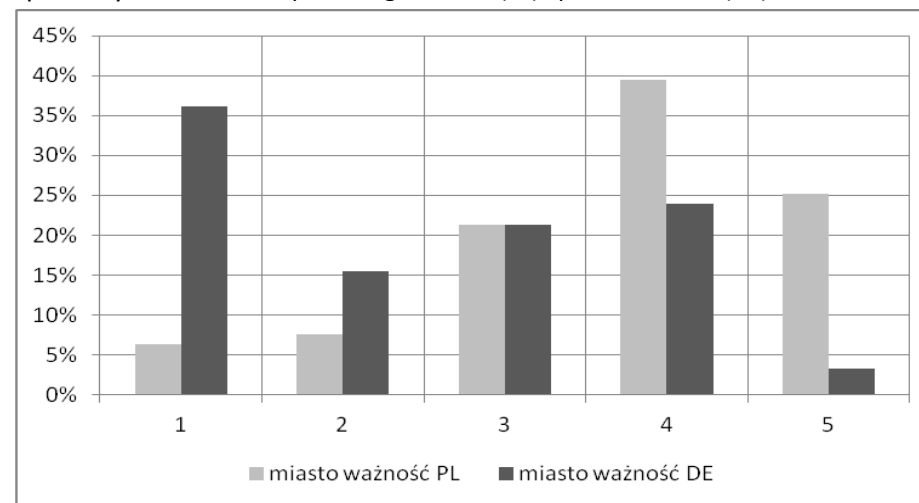
Źródło: opracowanie własne na podstawie przeprowadzonych badań.

Rys. 6.22. Ocena stanu możliwości uczestniczenia w imprezach sportowych – wieś- powiat zgorzelecki (PL) i powiat Görlitz (DE)



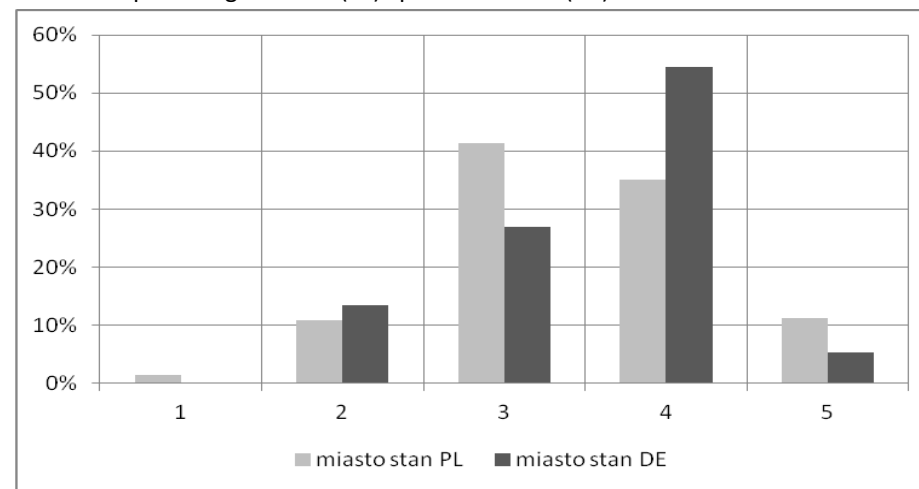
Źródło: opracowanie własne na podstawie przeprowadzonych badań.

Rys. 6.23. Ocena ważności możliwości uczestniczenia w imprezach sportowych – miasto - powiat zgorzelecki (PL) i powiat Görlitz (DE)



Źródło: opracowanie własne na podstawie przeprowadzonych badań.

Rys. 6.24. Ocena stanu możliwości uczestniczenia w imprezach sportowych – miasto -- powiat zgorzelecki (PL) i powiat Görlitz (DE)

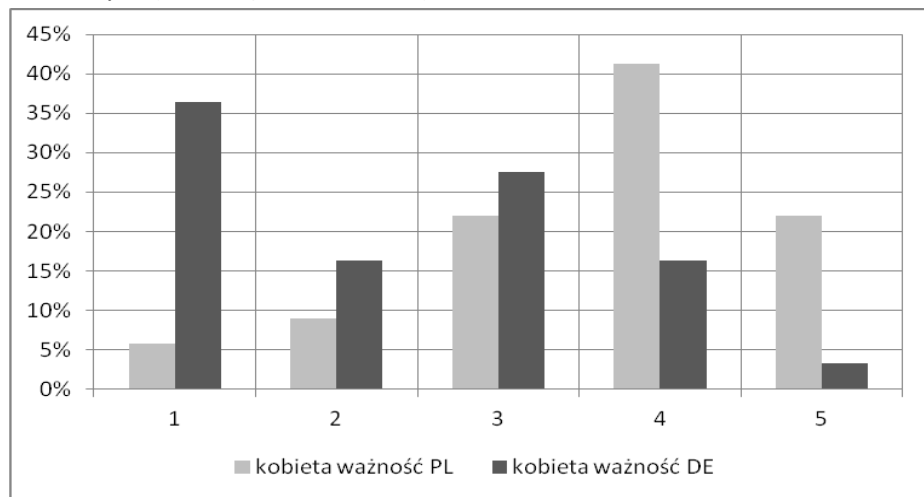


Źródło: opracowanie własne na podstawie przeprowadzonych badań.



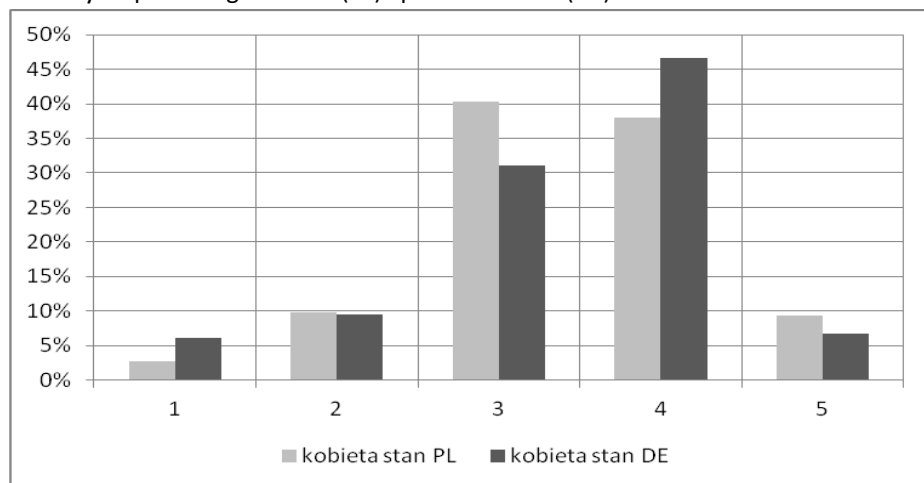


Rys. 6.25. Ocena ważności możliwości uczestniczenia w imprezach sportowych – kobiety -- powiat zgorzelecki (PL) i powiat Görlitz (DE)



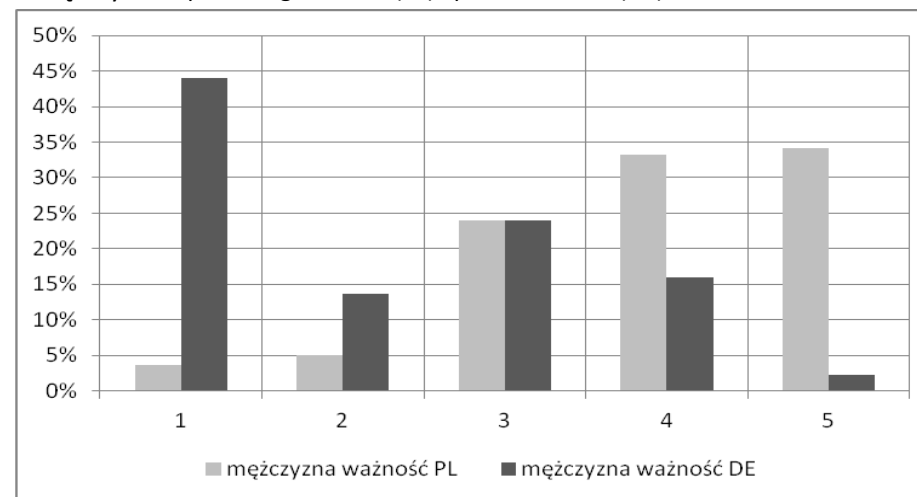
Źródło: opracowanie własne na podstawie przeprowadzonych badań.

Rys. 6.26. Ocena stanu możliwości uczestniczenia w imprezach sportowych – kobiety -- powiat zgorzelecki (PL) i powiat Görlitz (DE)



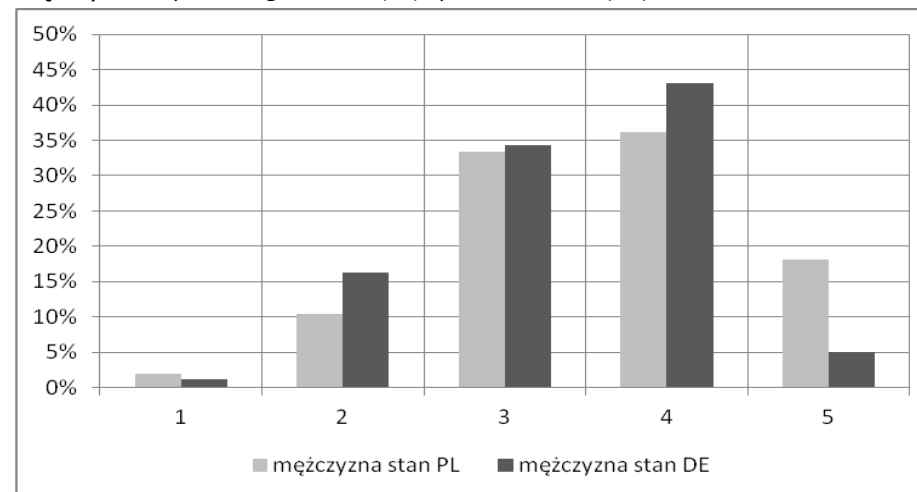
Źródło: opracowanie własne na podstawie przeprowadzonych badań.

Rys. 6.27. Ocena ważności możliwości uczestniczenia w imprezach sportowych – mężczyźni -- powiat zgorzelecki (PL) i powiat Görlitz (DE)



Źródło: opracowanie własne na podstawie przeprowadzonych badań.

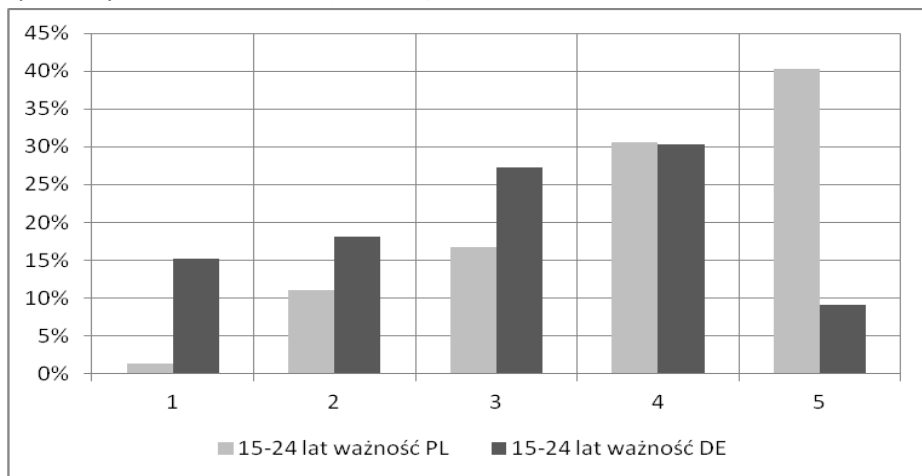
Rys. 6.28. Ocena stanu możliwości uczestniczenia w imprezach sportowych – mężczyźni -- powiat zgorzelecki (PL) i powiat Görlitz (DE)



Źródło: opracowanie własne na podstawie przeprowadzonych badań.

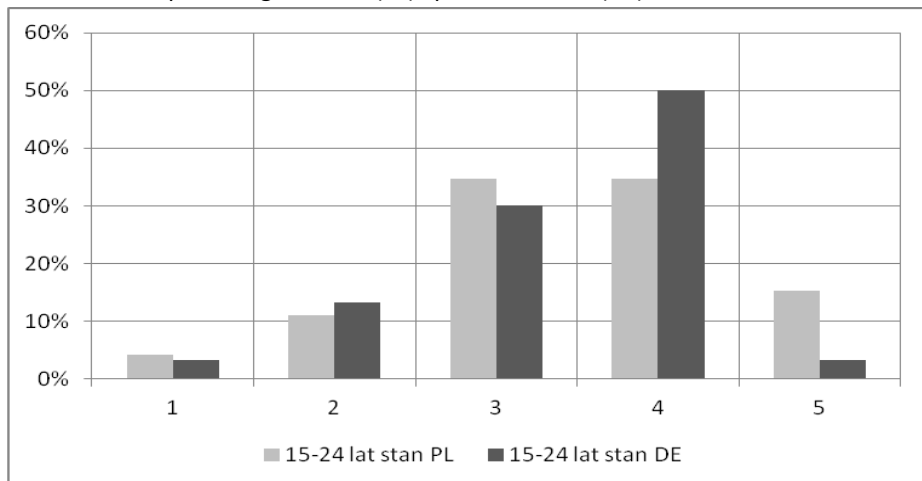


Rys. 6.29. Ocena ważności możliwości uczestniczenia w imprezach sportowych – 15 – 24 lat -- powiat zgorzelecki (PL) i powiat Görlitz (DE)



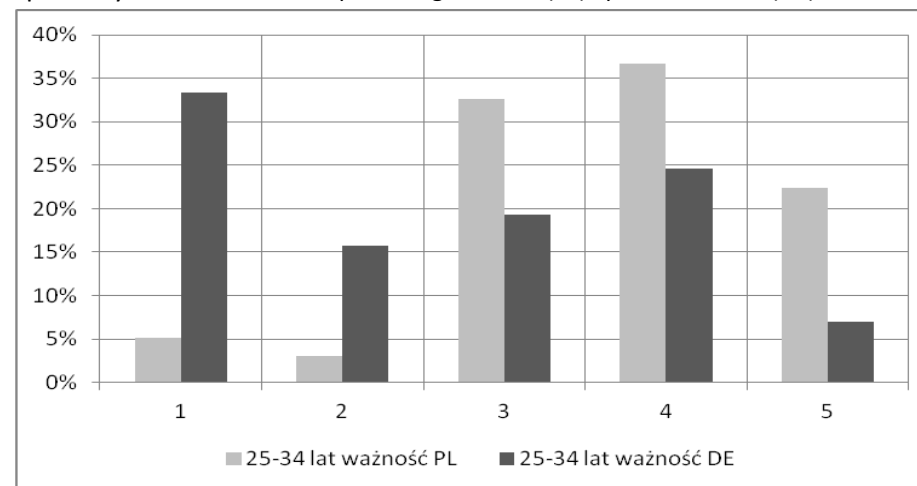
Źródło: opracowanie własne na podstawie przeprowadzonych badań.

Rys. 6.30. Ocena stanu możliwości uczestniczenia w imprezach sportowych – 15 – 24 lat -- powiat zgorzelecki (PL) i powiat Görlitz (DE)



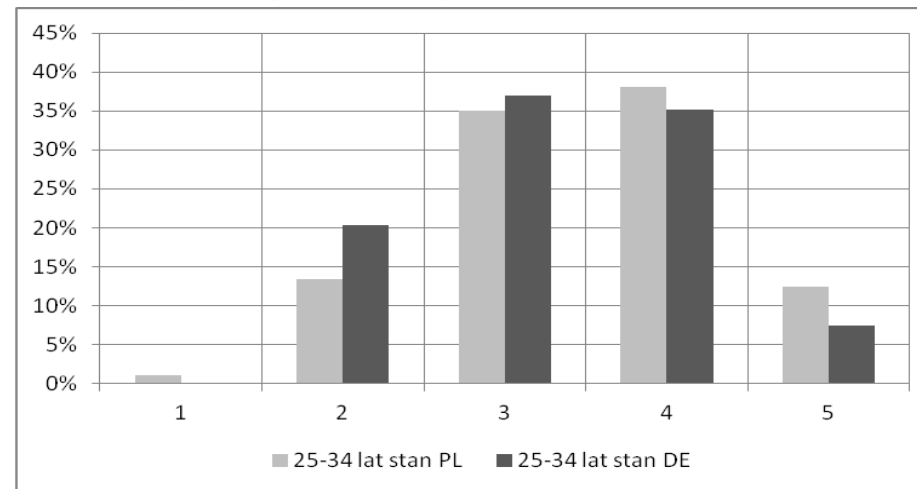
Źródło: opracowanie własne na podstawie przeprowadzonych badań.

Rys. 6.31. Ocena ważności możliwości uczestniczenia w imprezach sportowych – 25 - 34 lat -- powiat zgorzelecki (PL) i powiat Görlitz (DE)



Źródło: opracowanie własne na podstawie przeprowadzonych badań.

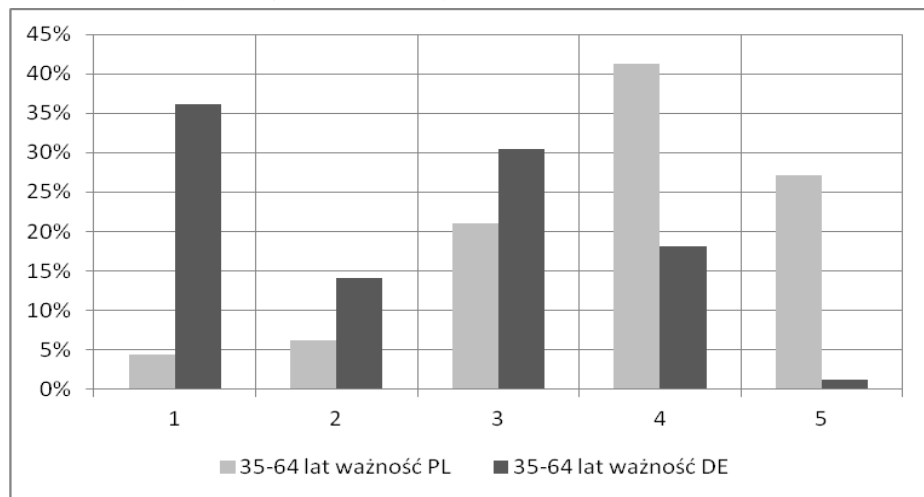
Rys. 6.32. Ocena stanu możliwości uczestniczenia w imprezach sportowych – 25 – 34 lat -- powiat zgorzelecki (PL) i powiat Görlitz (DE)



Źródło: opracowanie własne na podstawie przeprowadzonych badań.

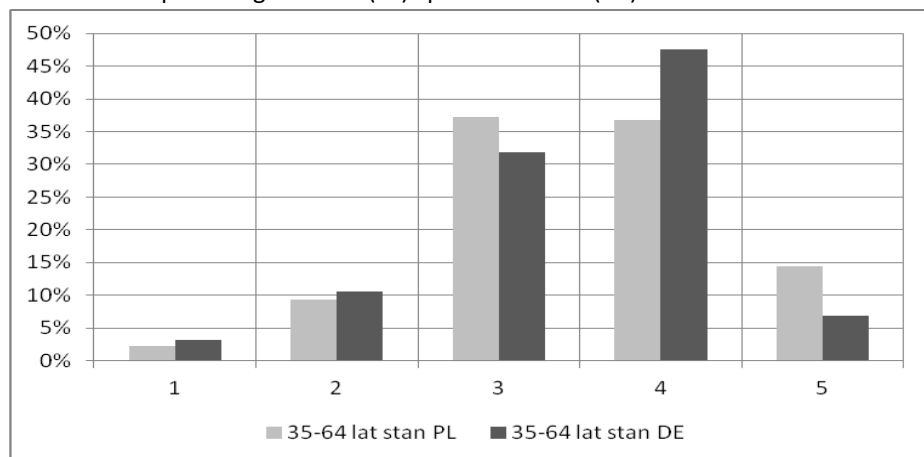


Rys. 6.33. Ocena ważności możliwości uczestniczenia w imprezach sportowych – 35 – 64 lat - powiat zgorzelecki (PL) i powiat Görlitz (DE)



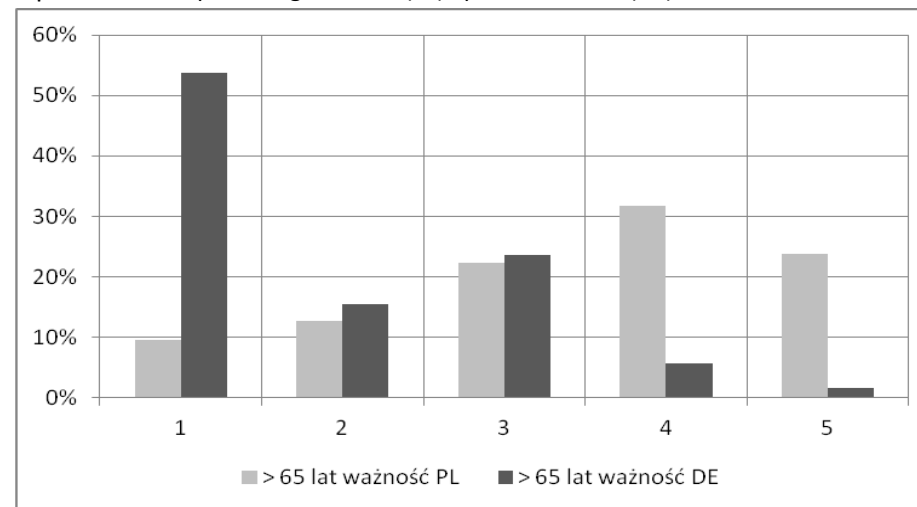
Źródło: opracowanie własne na podstawie przeprowadzonych badań.

Rys. 6.34. Ocena stanu możliwości uczestniczenia w imprezach sportowych – 35 – 64 lat - powiat zgorzelecki (PL) i powiat Görlitz (DE)



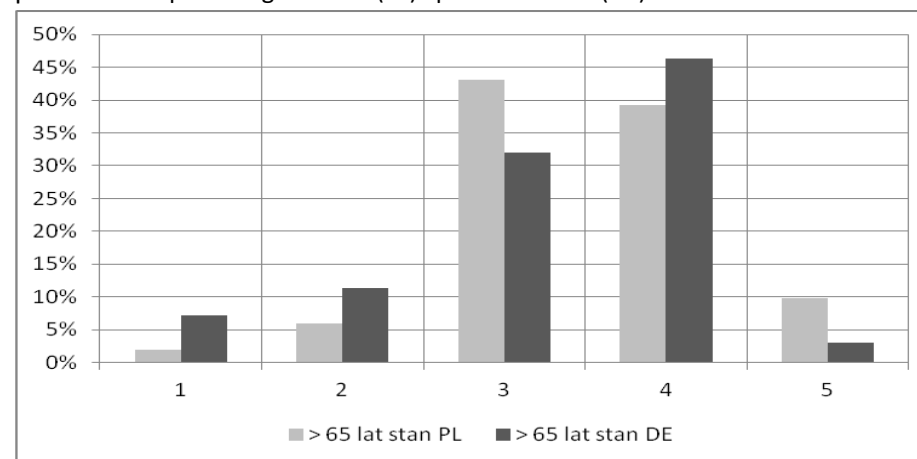
Źródło: opracowanie własne na podstawie przeprowadzonych badań.

Rys. 6.35. Ocena ważności możliwości uczestniczenia w imprezach sportowych – pow. 65 lat - powiat zgorzelecki (PL) i powiat Görlitz (DE)



Źródło: opracowanie własne na podstawie przeprowadzonych badań.

Rys. 6.36. Ocena stanu możliwości uczestniczenia w imprezach sportowych – pow. 65 lat - powiat zgorzelecki (PL) i powiat Görlitz (DE)



Źródło: opracowanie własne na podstawie przeprowadzonych badań.



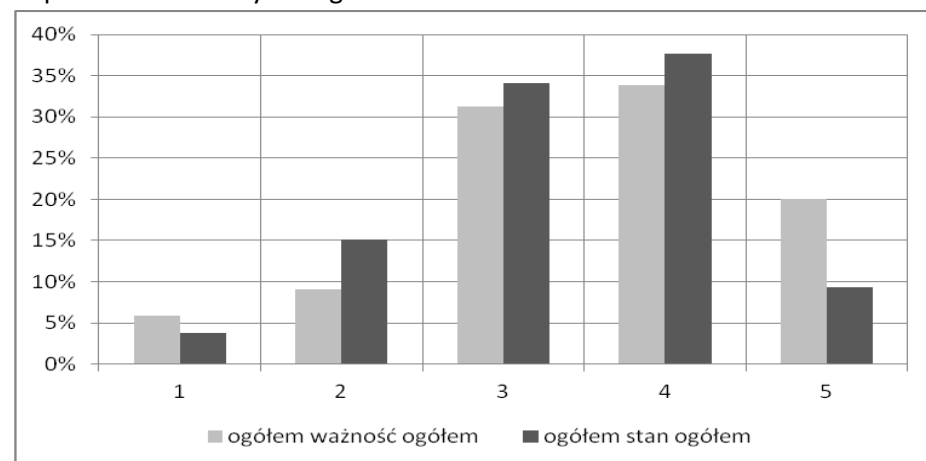
## Ocena ważności i stanu możliwości uczestniczenia w imprezach kulturalnych

Tab. 6.11. Rozkład ocen ważności i stanu w zakresie możliwości uczestniczenia w imprezach kulturalnych - ogółem

Ocena	Ogółem					
	ważność			stan		
	ogółem	PL	DE	ogółem	PL	DE
1	5,8%	1,9%	10,5%	3,8%	2,9%	4,8%
2	9,1%	5,4%	13,6%	15,1%	13,7%	16,8%
3	31,2%	22,7%	41,4%	34,1%	39,2%	28,1%
4	33,8%	38,5%	28,1%	37,7%	35,2%	40,6%
5	20,0%	31,5%	6,4%	9,3%	9,1%	9,6%
średnia	3,53	3,92	3,06	3,34	3,34	3,33

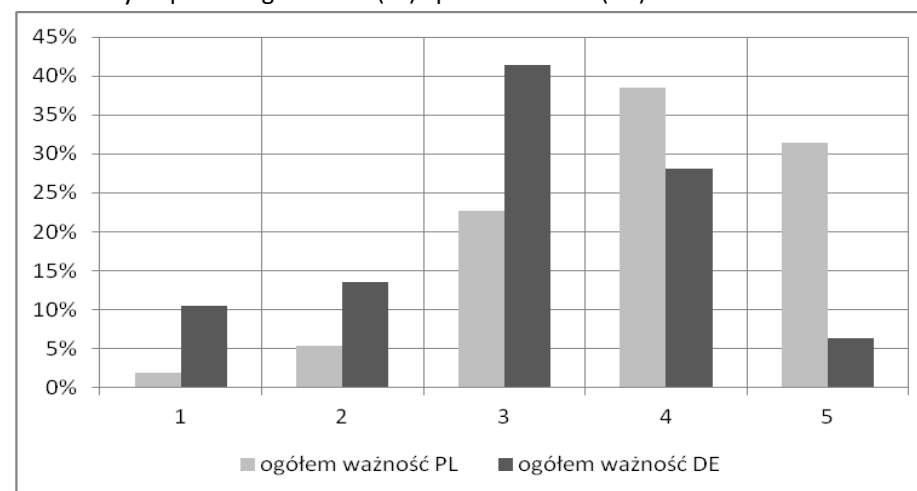
Źródło: opracowanie własne na podstawie przeprowadzonych badań.

Rys. 6.37. Ocena ważności i stanu w zakresie możliwości uczestniczenia w imprezach kulturalnych - ogółem



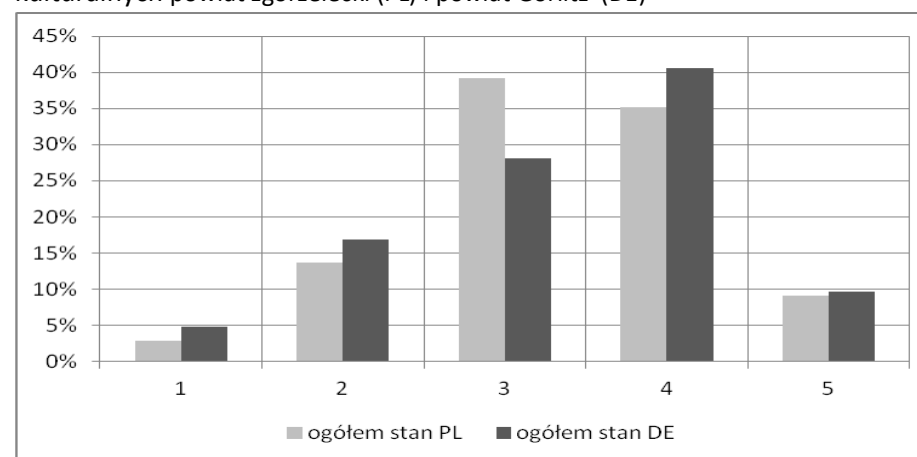
Źródło: opracowanie własne na podstawie przeprowadzonych badań.

Rys. 6.38. Ocena ważności w zakresie możliwości uczestniczenia w imprezach kulturalnych powiat zgorzelecki (PL) i powiat Görlitz (DE)



Źródło: opracowanie własne na podstawie przeprowadzonych badań.

Rys. 6.39. Ocena stanu w zakresie możliwości uczestniczenia w imprezach kulturalnych powiat zgorzelecki (PL) i powiat Görlitz (DE)



Źródło: opracowanie własne na podstawie przeprowadzonych badań.



Tab. 6.12. Ocena ważności i stanu możliwości uczestniczenia w imprezach kulturalnych wg miejsca zamieszkania

Ocena	wieś						miasto					
	ważność			stan			ważność			stan		
	ogółem	PL	DE	ogółem	PL	DE	ogółem	PL	DE	ogółem	PL	DE
1	7,9%	0,6%	13,2%	5,7%	2,6%	7,9%	3,7%	2,6%	5,8%	2,2%	3,0%	0,7%
2	11,8%	4,3%	17,2%	16,7%	8,4%	22,7%	6,8%	5,9%	8,4%	14,1%	16,5%	9,4%
3	35,9%	23,3%	44,9%	33,4%	32,3%	34,3%	26,8%	22,4%	35,5%	34,5%	42,8%	18,1%
4	26,4%	33,1%	21,6%	33,7%	39,4%	29,6%	40,5%	41,4%	38,7%	40,6%	33,0%	55,7%
5	17,9%	38,7%	3,1%	10,5%	17,4%	5,6%	22,2%	27,6%	11,6%	8,5%	4,7%	16,1%
średnia	3,35	4,05	2,84	3,27	3,61	3,02	3,71	3,86	3,42	3,39	3,20	3,77

Źródło: opracowanie własne na podstawie przeprowadzonych badań.

Tab. 6.13. Ocena ważności i stanu możliwości uczestniczenia w imprezach kulturalnych wg płci

Ocena	kobieta						mężczyzna					
	ważność			stan			ważność			stan		
	ogółem	PL	DE	ogółem	PL	DE	ogółem	PL	DE	ogółem	PL	DE
1	4,6%	1,6%	7,9%	5,2%	3,7%	6,8%	6,8%	2,3%	12,6%	2,1%	1,9%	2,4%
2	8,9%	4,0%	14,5%	14,8%	12,9%	17,1%	9,4%	6,8%	12,6%	15,6%	14,7%	16,8%
3	29,5%	20,2%	40,2%	33,9%	38,6%	28,3%	33,4%	25,5%	43,4%	34,7%	39,8%	28,1%
4	38,2%	42,1%	33,6%	37,2%	36,1%	38,5%	28,9%	34,5%	21,7%	37,8%	34,1%	42,5%
5	18,9%	32,0%	3,7%	9,0%	8,7%	9,3%	21,5%	30,9%	9,7%	9,8%	9,5%	10,2%
średnia	3,58	3,99	3,11	3,30	3,33	3,26	3,49	3,85	3,03	3,38	3,35	3,41

Źródło: opracowanie własne na podstawie przeprowadzonych badań.



Tab. 6.14. Ocena ważności i stanu możliwości uczestniczenia w imprezach kulturalnych wg wieku

Ocena	15-24 lat						25-34 lat					
	ważność			stan			ważność			stan		
	ogółem	PL	DE	ogółem	PL	DE	ogółem	PL	DE	ogółem	PL	DE
1	4,8%	1,4%	12,1%	2,0%	2,9%	0,0%	1,9%	0,0%	5,3%	3,8%	5,0%	1,8%
2	9,5%	5,6%	18,2%	11,2%	11,6%	10,3%	6,4%	3,0%	12,3%	15,4%	14,0%	17,9%
3	24,8%	20,8%	33,3%	40,8%	42,0%	37,9%	26,8%	25,0%	29,8%	30,8%	33,0%	26,8%
4	31,4%	33,3%	27,3%	32,7%	29,0%	41,4%	44,6%	48,0%	38,6%	42,3%	41,0%	44,6%
5	29,5%	38,9%	9,1%	13,3%	14,5%	10,3%	20,4%	24,0%	14,0%	7,7%	7,0%	8,9%
średnia	3,71	4,03	3,03	3,44	3,41	3,52	3,75	3,93	3,44	3,35	3,31	3,41

Źródło: opracowanie własne na podstawie przeprowadzonych badań.

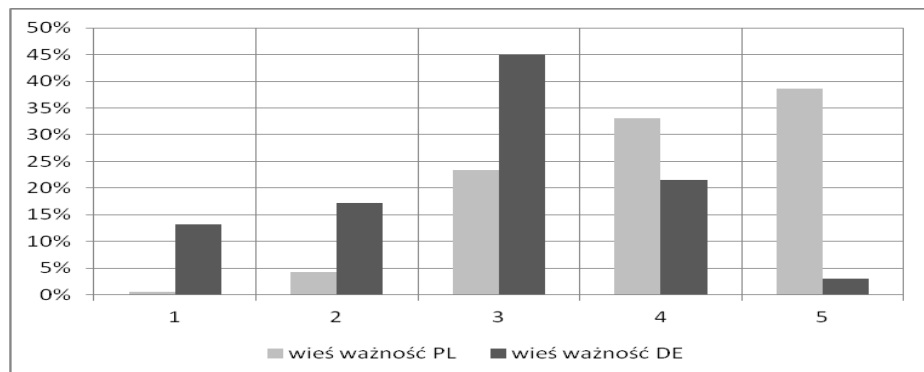
Tab. 6.15. Ocena ważności i stanu możliwości uczestniczenia w imprezach kulturalnych wg wieku

Ocena	35-64 lat						powyżej 65 lat					
	ważność			stan			ważność			stan		
	ogółem	PL	DE	ogółem	PL	DE	ogółem	PL	DE	ogółem	PL	DE
1	4,4%	2,6%	6,8%	2,5%	1,8%	3,5%	12,2%	1,5%	17,9%	6,8%	1,6%	9,5%
2	9,9%	7,0%	13,6%	16,3%	15,4%	17,4%	9,5%	3,0%	13,0%	14,7%	9,8%	17,2%
3	30,4%	21,1%	42,4%	34,9%	39,4%	29,1%	40,2%	27,3%	47,2%	32,2%	45,9%	25,0%
4	35,1%	37,3%	32,2%	35,4%	33,5%	37,8%	23,8%	34,8%	17,9%	41,2%	39,3%	42,2%
5	20,2%	32,0%	5,1%	10,9%	10,0%	12,2%	14,3%	33,3%	4,1%	5,1%	3,3%	6,0%
średnia	3,57	3,89	3,15	3,36	3,34	3,38	3,19	3,95	2,77	3,23	3,33	3,18

Źródło: opracowanie własne na podstawie przeprowadzonych badań.

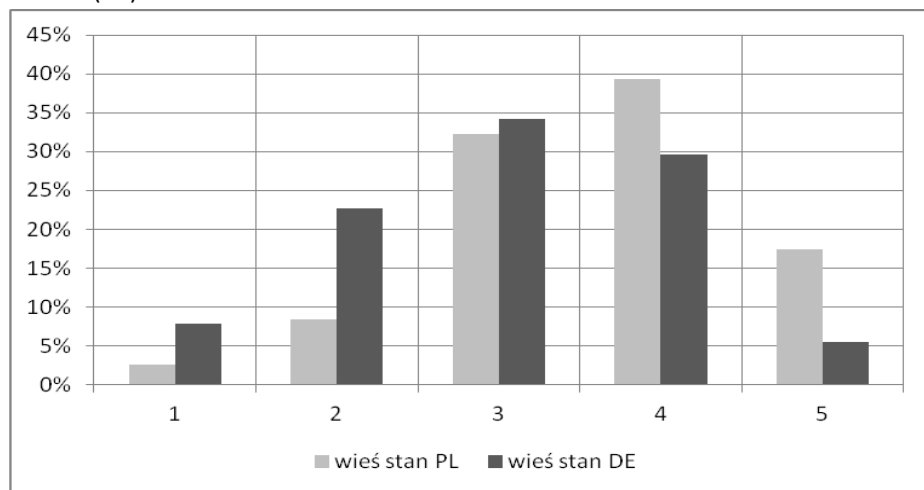


Rys. 6.40. Ocena ważności w zakresie możliwości uczestniczenia w imprezach kulturalnych wg miejsca zamieszkania: wieś- powiat zgorzelecki (PL) i powiat Görlitz (DE)



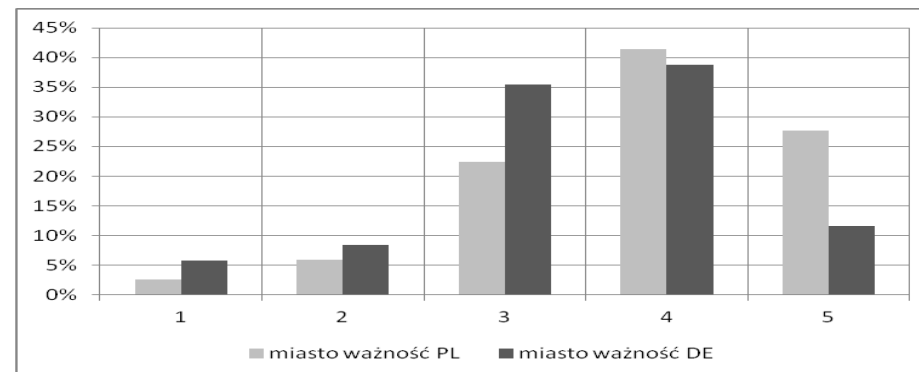
Źródło: opracowanie własne na podstawie przeprowadzonych badań.

Rys. 6.41. Ocena stanu w zakresie możliwości uczestniczenia w imprezach kulturalnych wg miejsca zamieszkania: wieś- powiat zgorzelecki (PL) i powiat Görlitz (DE)



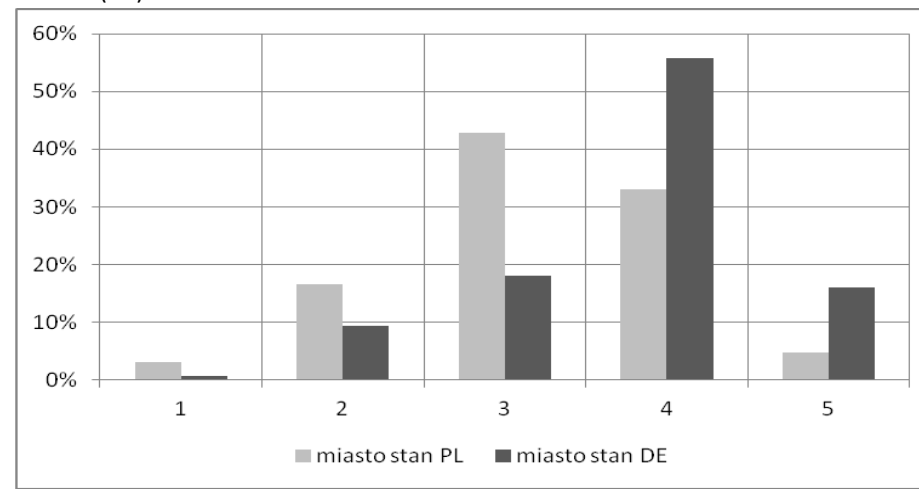
Źródło: opracowanie własne na podstawie przeprowadzonych badań.

Rys. 6.42. Ocena ważności w zakresie możliwości uczestniczenia w imprezach kulturalnych wg miejsca zamieszkania: miasto - powiat zgorzelecki (PL) i powiat Görlitz (DE)



Źródło: opracowanie własne na podstawie przeprowadzonych badań.

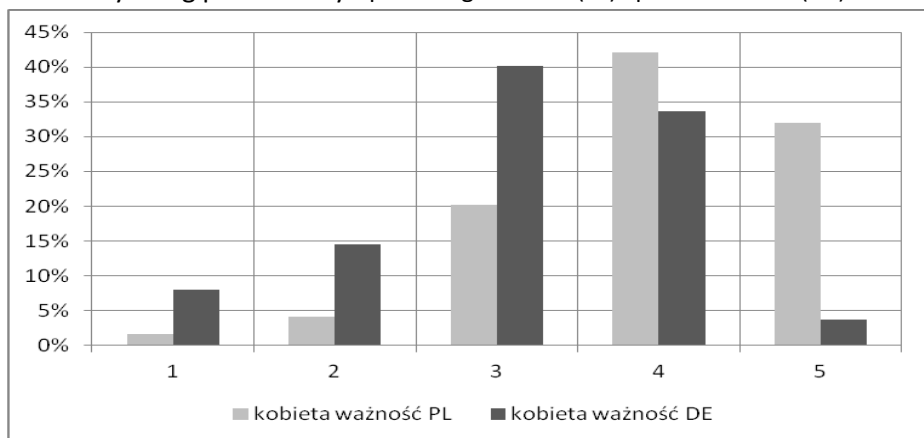
Rys. 6.43. Ocena stanu w zakresie możliwości uczestniczenia w imprezach kulturalnych wg miejsca zamieszkania: miasto - powiat zgorzelecki (PL) i powiat Görlitz (DE)



Źródło: opracowanie własne na podstawie przeprowadzonych badań.

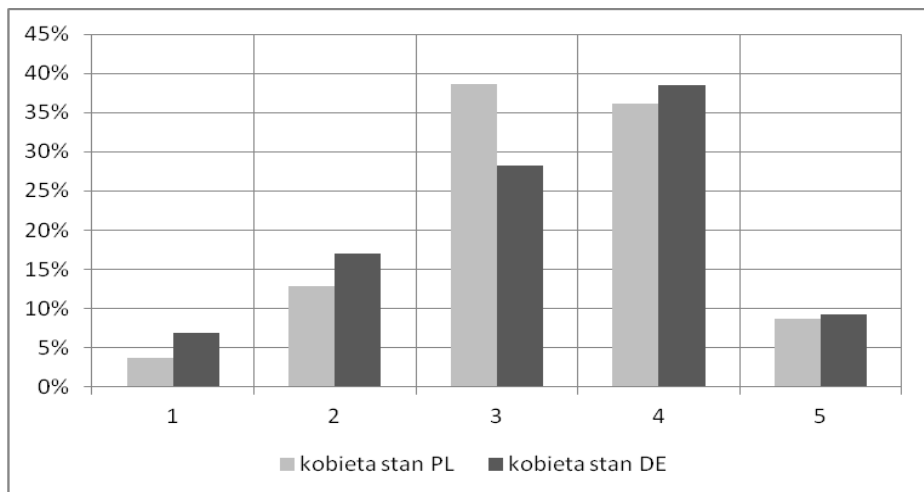


Rys. 6.44. Ocena ważności w zakresie możliwości uczestniczenia w imprezach kulturalnych wg płci: kobiety - powiat zgorzelecki (PL) i powiat Görlitz (DE)



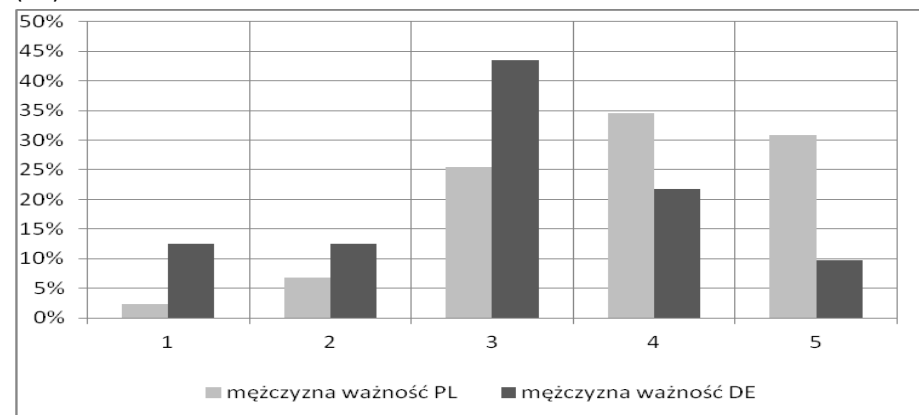
Źródło: opracowanie własne na podstawie przeprowadzonych badań.

Rys. 6.45. Ocena stanu w zakresie możliwości uczestniczenia w imprezach kulturalnych wg płci: kobiety - powiat zgorzelecki (PL) i powiat Görlitz (DE)



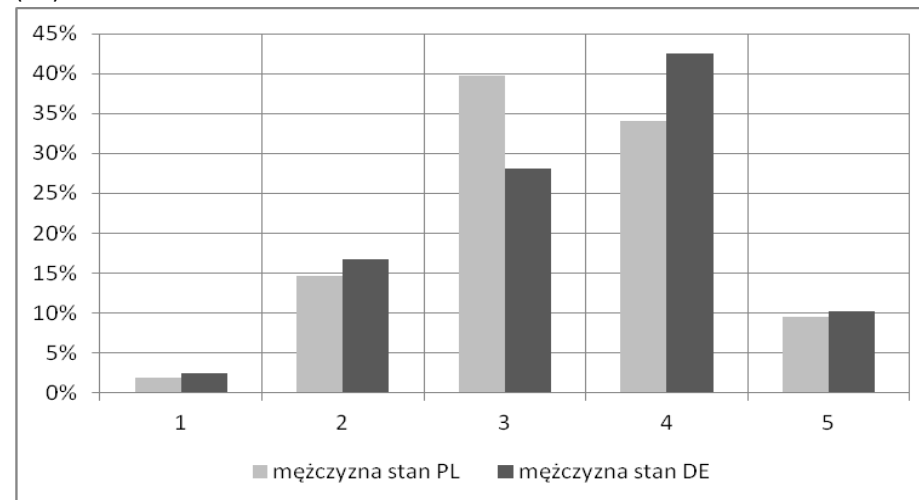
Źródło: opracowanie własne na podstawie przeprowadzonych badań.

Rys. 6.46. Ocena ważności w zakresie możliwości uczestniczenia w imprezach kulturalnych wg płci: mężczyźni - powiat zgorzelecki (PL) i powiat Görlitz (DE)



Źródło: opracowanie własne na podstawie przeprowadzonych badań.

Rys. 6.47. Ocena stanu w zakresie możliwości uczestniczenia w imprezach kulturalnych wg płci: mężczyźni - powiat zgorzelecki (PL) i powiat Görlitz (DE)

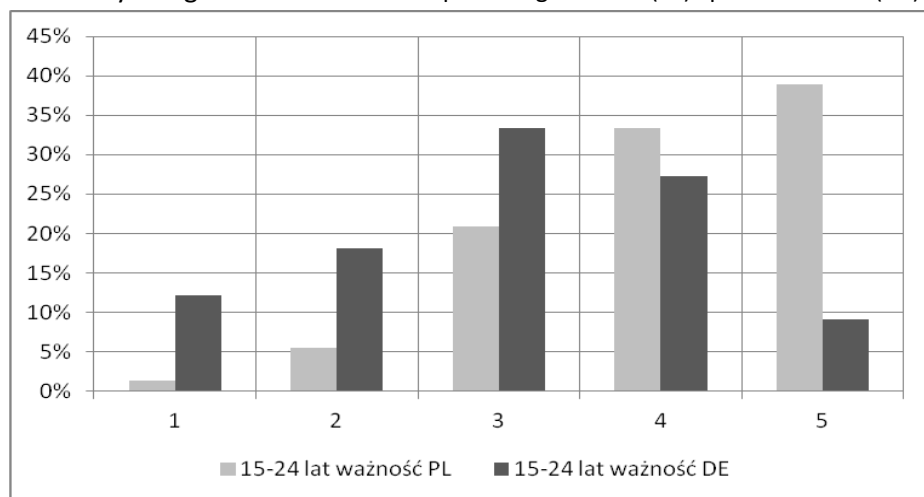


Źródło: opracowanie własne na podstawie przeprowadzonych badań.



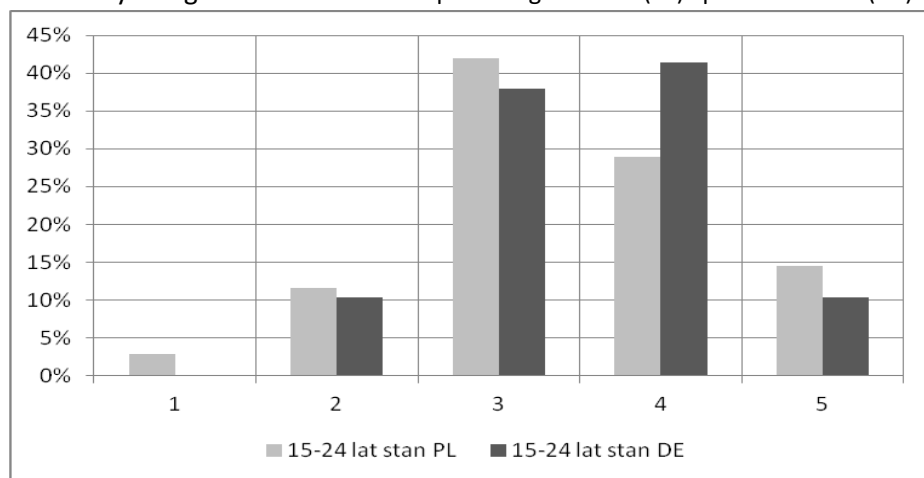


Rys. 6.48. Ocena ważności w zakresie możliwości uczestniczenia w imprezach kulturalnych wg wieku: 15 – 24 lat - powiat zgorzelecki (PL) i powiat Görlitz (DE)



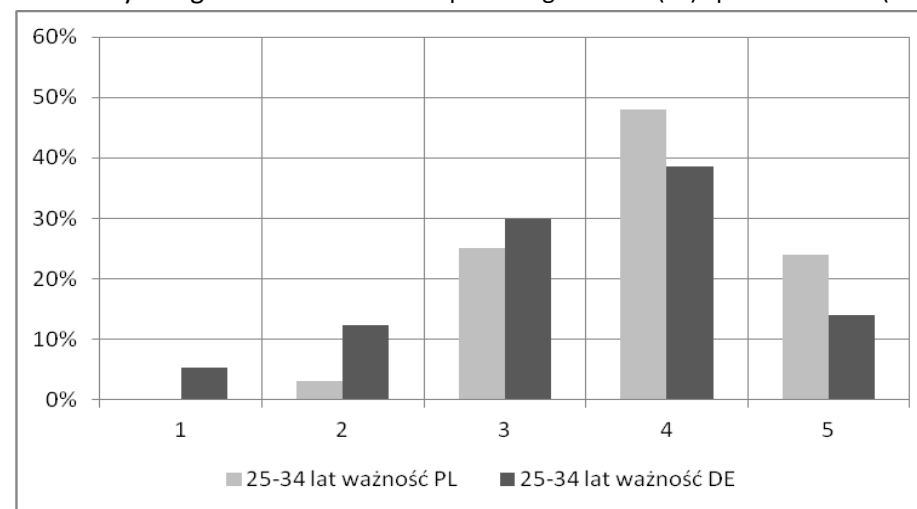
Źródło: opracowanie własne na podstawie przeprowadzonych badań.

Rys. 6.49. Ocena stanu w zakresie możliwości uczestniczenia w imprezach kulturalnych wg wieku: 15 – 24 lat - powiat zgorzelecki (PL) i powiat Görlitz (DE)



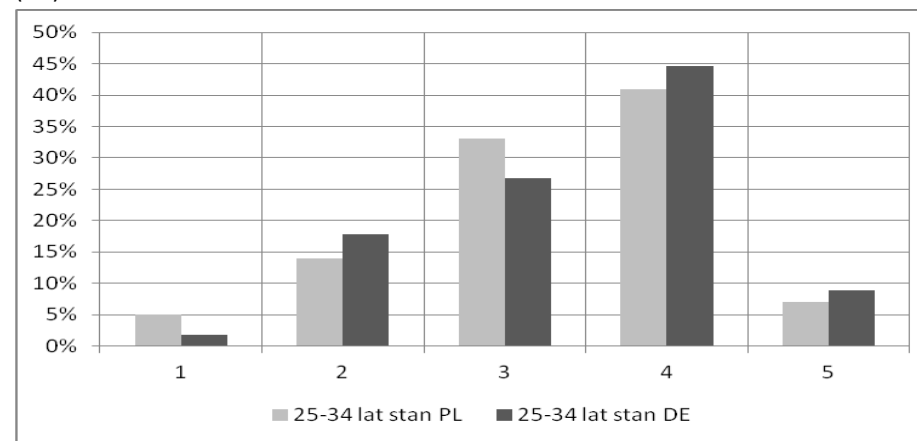
Źródło: opracowanie własne na podstawie przeprowadzonych badań.

Rys. 6.50. Ocena ważności w zakresie możliwości uczestniczenia w imprezach kulturalnych wg wieku: 25 – 34 lat - powiat zgorzelecki (PL) i powiat Görlitz (DE)



Źródło: opracowanie własne na podstawie przeprowadzonych badań.

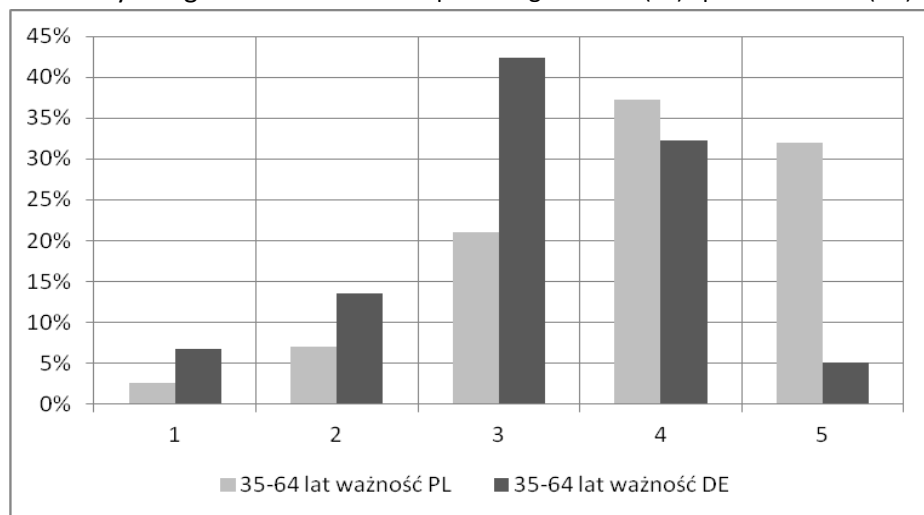
Rys. 6.51. Ocena stanu w zakresie możliwości uczestniczenia w imprezach kulturalnych wg wieku: 25 – 34 lat - powiat zgorzelecki (PL) i powiat Görlitz (DE)



Źródło: opracowanie własne na podstawie przeprowadzonych badań.

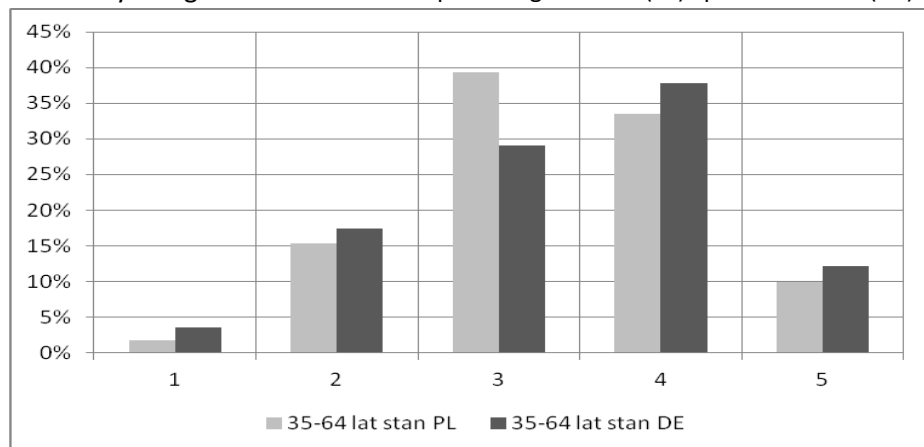


Rys. 6.52. Ocena ważności w zakresie możliwości uczestniczenia w imprezach kulturalnych wg wieku: 35 – 64 lat - powiat zgorzelecki (PL) i powiat Görlitz (DE)



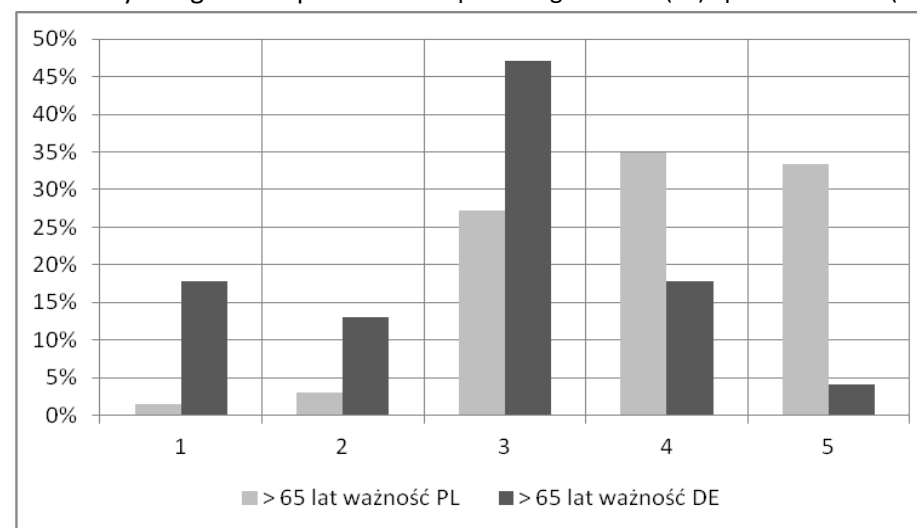
Źródło: opracowanie własne na podstawie przeprowadzonych badań.

Rys. 6.53. Ocena stanu w zakresie możliwości uczestniczenia w imprezach kulturalnych wg wieku: 35 - 64 lat - powiat zgorzelecki (PL) i powiat Görlitz (DE)



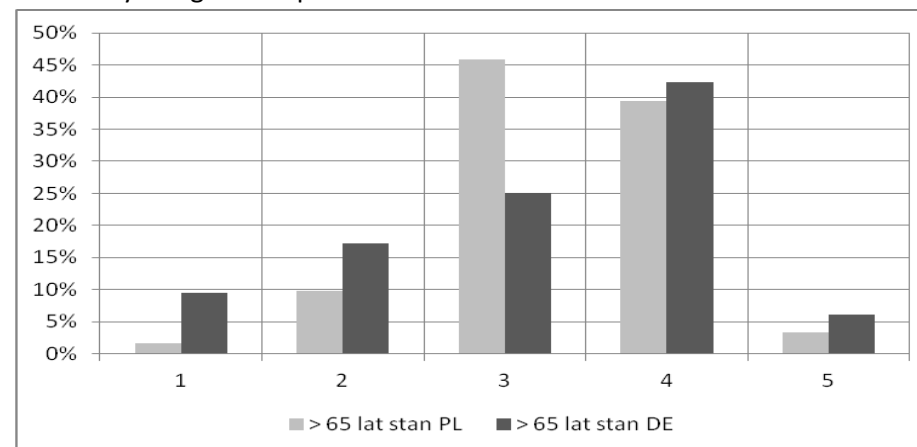
Źródło: opracowanie własne na podstawie przeprowadzonych badań.

Rys. 6.54. Ocena ważności w zakresie możliwości uczestniczenia w imprezach kulturalnych wg wieku: pow. 65 lat - powiat zgorzelecki (PL) i powiat Görlitz (DE)



Źródło: opracowanie własne na podstawie przeprowadzonych badań.

Rys. 6.55. Ocena stanu w zakresie możliwości uczestniczenia w imprezach kulturalnych wg wieku: pow. 65 lat - PL - DE



Źródło: opracowanie własne na podstawie przeprowadzonych badań.



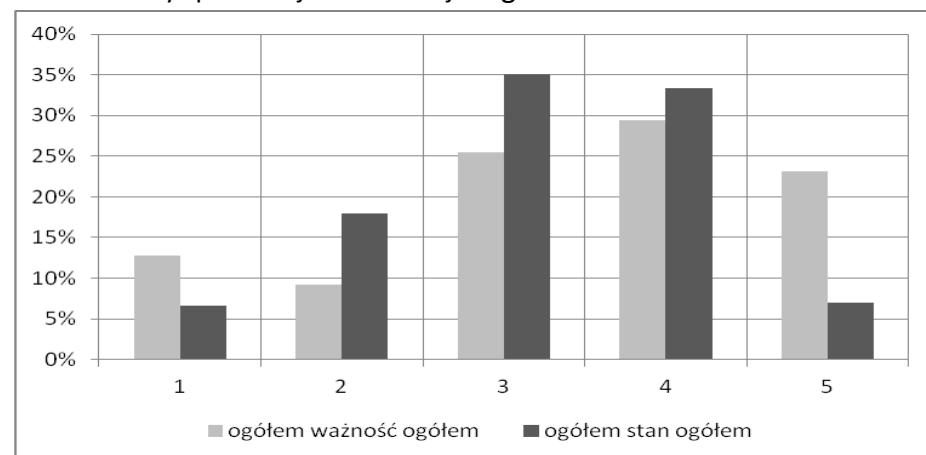
## Ocena ważności i stanu w zakresie dostępu do nieodpłatnej infrastruktury sportowej i kulturalnej

Tab. 6.16. Rozkład ocen ważności i stanu w zakresie dostępu do nieodpłatnej infrastruktury sportowej i kulturalnej

Ocena	ogółem					
	ważność			stan		
	ogółem	PL	DE	ogółem	PL	DE
1	12,8%	1,7%	26,0%	6,6%	4,7%	9,3%
2	9,3%	3,6%	16,0%	18,0%	14,6%	22,7%
3	25,5%	19,5%	32,7%	35,0%	34,3%	36,0%
4	29,4%	36,7%	20,6%	33,3%	36,5%	28,9%
5	23,1%	38,4%	4,6%	7,0%	9,9%	3,1%
średnia	3,41	4,06	2,62	3,16	3,32	2,94

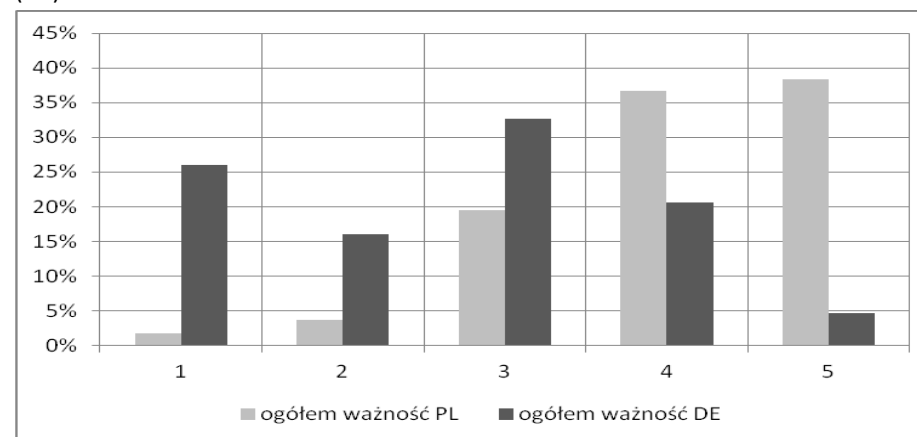
Źródło: opracowanie własne na podstawie przeprowadzonych badań.

Rys. 6.56. Rozkład ocen ważności i stanu w zakresie dostępu do nieodpłatnej infrastruktury sportowej i kulturalnej - ogółem



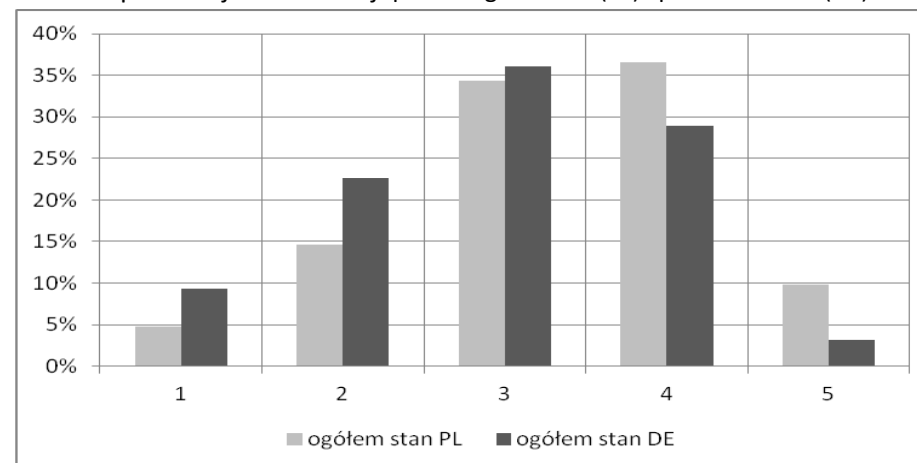
Źródło: opracowanie własne na podstawie przeprowadzonych badań.

Rys. 6.57. Rozkład ocen ważności w zakresie dostępu do nieodpłatnej infrastruktury sportowej i kulturalnej: powiat zgorzelecki (PL) i powiat Görlitz (DE)



Źródło: opracowanie własne na podstawie przeprowadzonych badań.

Rys. 6.58. Rozkład ocen stanu w zakresie dostępu do nieodpłatnej infrastruktury sportowej i kulturalnej: powiat zgorzelecki (PL) i powiat Görlitz (DE)



Źródło: opracowanie własne na podstawie przeprowadzonych badań.



Tab. 6.17. Ocena ważności i stanu w zakresie dostępu do nieodpłatnej infrastruktury sportowej i kulturalnej wg miejsca zamieszkania

Ocena	wieś						miasto					
	ważność			stan			ważność			stan		
	ogółem	PL	DE	ogółem	PL	DE	ogółem	PL	DE	ogółem	PL	DE
1	18,6%	1,2%	31,1%	9,6%	4,0%	14,1%	7,4%	2,0%	18,2%	4,0%	5,1%	1,6%
2	13,9%	5,5%	20,0%	20,3%	12,6%	26,6%	5,5%	2,6%	11,0%	16,3%	15,6%	17,8%
3	28,6%	20,2%	34,7%	36,4%	34,4%	38,0%	22,3%	19,1%	28,6%	34,2%	34,2%	34,1%
4	19,1%	28,8%	12,0%	26,0%	33,8%	19,6%	38,5%	40,9%	33,8%	39,4%	38,0%	42,6%
5	19,8%	44,2%	2,2%	7,8%	15,2%	1,6%	26,3%	35,3%	8,4%	6,1%	7,1%	3,9%
średnia	3,08	4,09	2,34	3,02	3,44	2,68	3,71	4,05	3,03	3,27	3,26	3,29

Źródło: opracowanie własne na podstawie przeprowadzonych badań.

Tab. 6.18. Ocena ważności i stanu w zakresie dostępu do nieodpłatnej infrastruktury sportowej i kulturalnej wg płci

Ocena	kobieta						mężczyzna					
	ważność			stan			ważność			stan		
	ogółem	PL	DE	ogółem	PL	DE	ogółem	PL	DE	ogółem	PL	DE
1	12,4%	2,4%	23,9%	9,0%	7,2%	11,5%	12,8%	0,9%	27,7%	3,9%	1,9%	6,8%
2	10,9%	4,0%	18,8%	19,5%	14,4%	26,4%	7,4%	3,2%	12,7%	16,3%	14,8%	18,5%
3	27,0%	21,1%	33,8%	34,4%	37,3%	30,5%	24,0%	17,8%	31,8%	36,0%	31,0%	43,2%
4	29,6%	37,7%	20,2%	31,7%	33,5%	29,3%	29,3%	35,6%	21,4%	34,8%	40,0%	27,4%
5	20,2%	34,8%	3,3%	5,4%	7,6%	2,3%	26,5%	42,5%	6,4%	9,0%	12,4%	4,1%
średnia	3,34	3,98	2,60	3,05	3,20	2,84	3,49	4,16	2,66	3,29	3,46	3,03

Źródło: opracowanie własne na podstawie przeprowadzonych badań.



Tab. 6.19. Ocena ważności i stanu w zakresie dostępu do nieodpłatnej infrastruktury sportowej i kulturalnej wg wieku

Ocena	15-24 lat						25-34 lat					
	ważność			stan			ważność			stan		
	ogółem	PL	DE	ogółem	PL	DE	ogółem	PL	DE	ogółem	PL	DE
1	1,9%	0,0%	6,1%	3,9%	1,4%	10,0%	4,5%	1,0%	10,5%	5,9%	4,0%	9,4%
2	2,9%	1,4%	6,1%	23,5%	18,1%	36,7%	5,7%	1,0%	14,0%	17,0%	15,0%	20,8%
3	25,7%	12,5%	54,5%	34,3%	34,7%	33,3%	29,3%	25,0%	36,8%	38,6%	37,0%	41,5%
4	29,5%	31,9%	24,2%	27,5%	31,9%	16,7%	38,9%	42,0%	33,3%	34,0%	39,0%	24,5%
5	40,0%	54,2%	9,1%	10,8%	13,9%	3,3%	21,7%	31,0%	5,3%	4,6%	5,0%	3,8%
średnia	4,03	4,39	3,24	3,18	3,39	2,67	3,68	4,01	3,09	3,14	3,26	2,92

Źródło: opracowanie własne na podstawie przeprowadzonych badań.

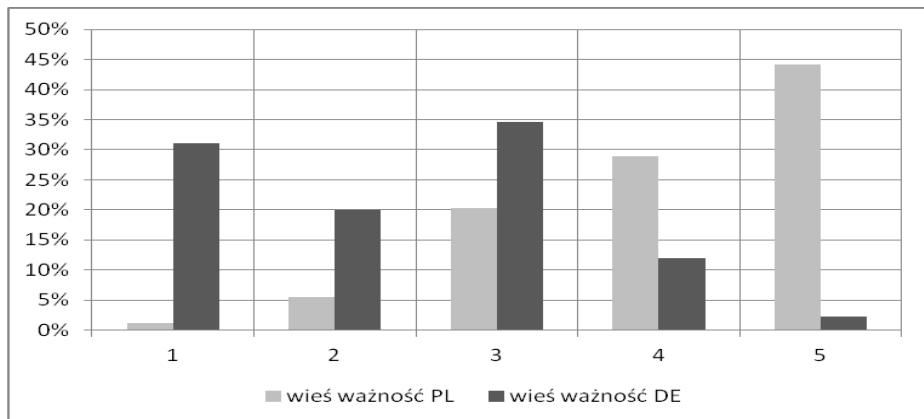
Tab. 6.20. Ocena ważności i stanu w zakresie dostępu do nieodpłatnej infrastruktury sportowej i kulturalnej wg wieku

Ocena	35-64 lat						powyżej 65 lat					
	ważność			stan			ważność			stan		
	ogółem	PL	DE	ogółem	PL	DE	ogółem	PL	DE	ogółem	PL	DE
1	10,1%	0,9%	22,0%	5,7%	5,5%	6,1%	31,2%	7,6%	44,2%	11,6%	7,3%	14,3%
2	9,9%	4,4%	16,9%	18,3%	13,3%	25,7%	14,5%	7,6%	18,3%	14,4%	14,5%	14,3%
3	22,3%	15,4%	31,1%	34,2%	31,2%	38,5%	29,6%	33,3%	27,5%	34,2%	41,8%	29,7%
4	32,2%	39,2%	23,2%	32,8%	37,2%	26,4%	15,1%	24,2%	10,0%	37,7%	34,5%	39,6%
5	25,5%	40,1%	6,8%	9,0%	12,8%	3,4%	9,7%	27,3%	0,0%	2,1%	1,8%	2,2%
średnia	3,53	4,13	2,76	3,21	3,39	2,95	2,58	3,56	2,03	3,04	3,09	3,01

Źródło: opracowanie własne na podstawie przeprowadzonych badań.

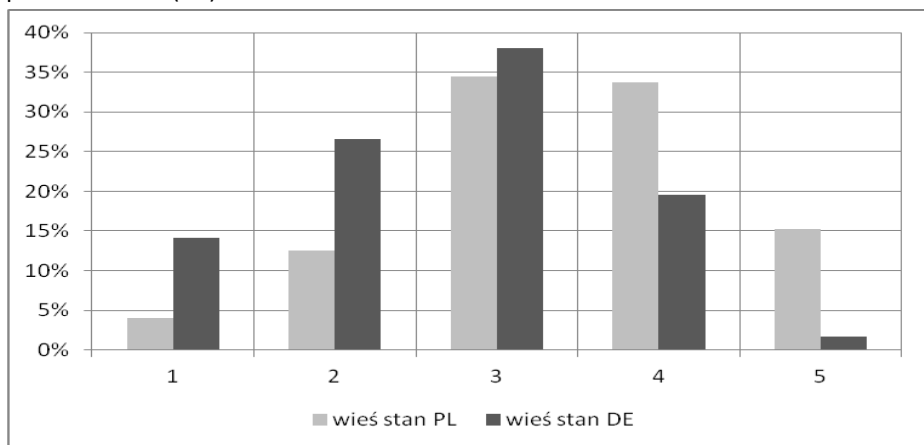


Rys. 6.59. Ocena ważności w zakresie dostępu do nieodpłatnej infrastruktury sportowej i kulturalnej wg miejsca zamieszkania: wieś - powiat zgorzelecki (PL) i powiat Görlitz (DE)



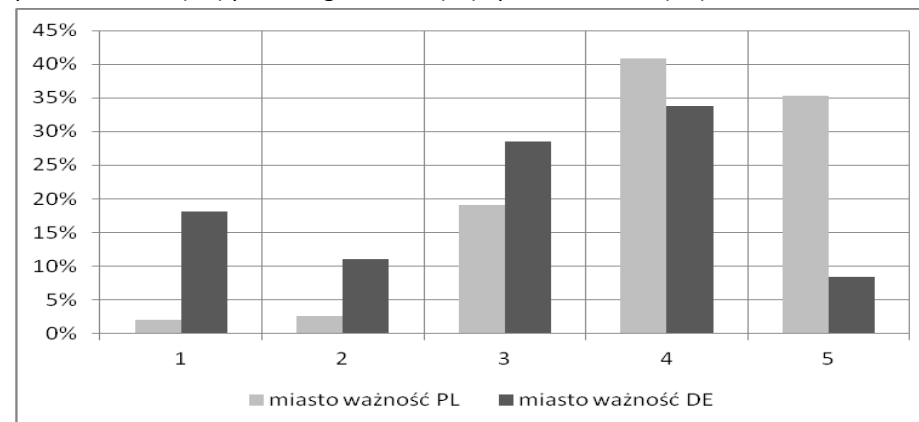
Źródło: opracowanie własne na podstawie przeprowadzonych badań.

Rys. 6.60. Ocena stanu w zakresie dostępu do nieodpłatnej infrastruktury sportowej i kulturalnej wg miejsca zamieszkania: wieś – powiat zgorzelecki (PL) i powiat Görlitz (DE)



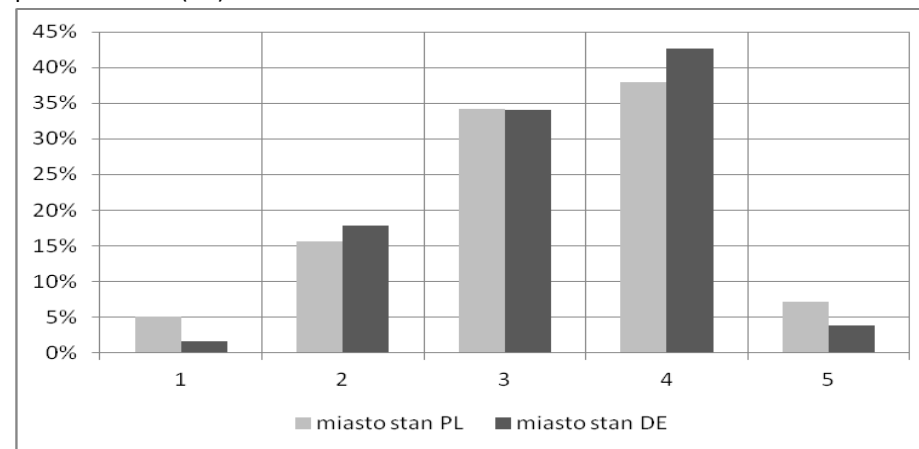
Źródło: opracowanie własne na podstawie przeprowadzonych badań.

Rys. 6.61. Ocena ważności w zakresie dostępu do nieodpłatnej infrastruktury sportowej i kulturalnej wg miejsca zamieszkania: miasto- powiat zgorzelecki (PL) i powiat Görlitz (DE) powiat zgorzelecki (PL) i powiat Görlitz (DE)



Źródło: opracowanie własne na podstawie przeprowadzonych badań.

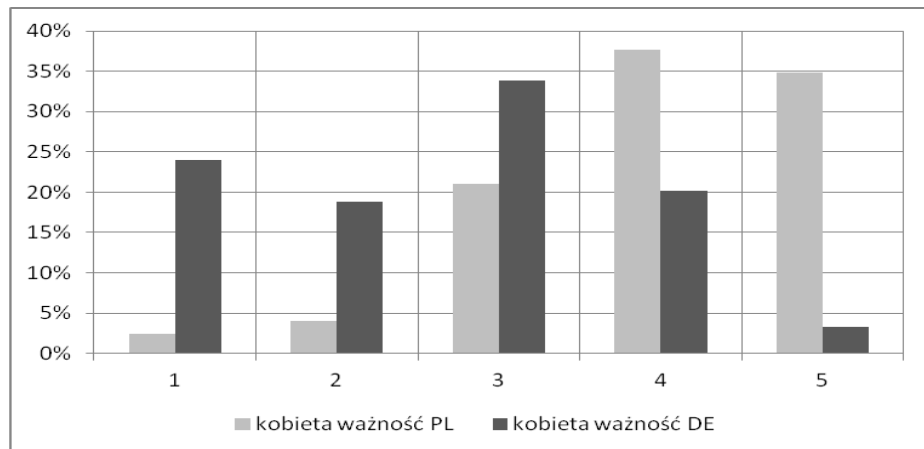
Rys. 6.62. Ocena stanu w zakresie dostępu do nieodpłatnej infrastruktury sportowej i kulturalnej wg miejsca zamieszkania: miasto- powiat zgorzelecki (PL) i powiat Görlitz (DE)



Źródło: opracowanie własne na podstawie przeprowadzonych badań.

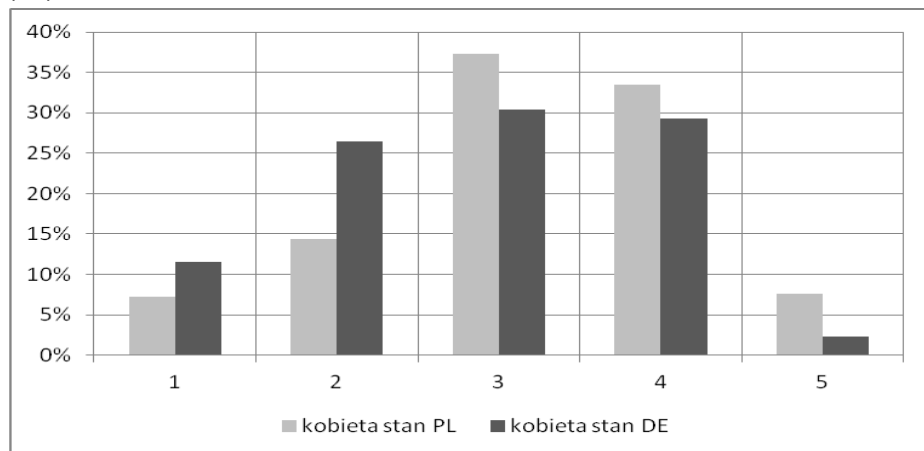


Rys. 6.63. Ocena ważności w zakresie dostępu do nieodpłatnej infrastruktury sportowej i kulturalnej wg płci: kobiety- powiat zgorzelecki (PL) i powiat Görlitz (DE)



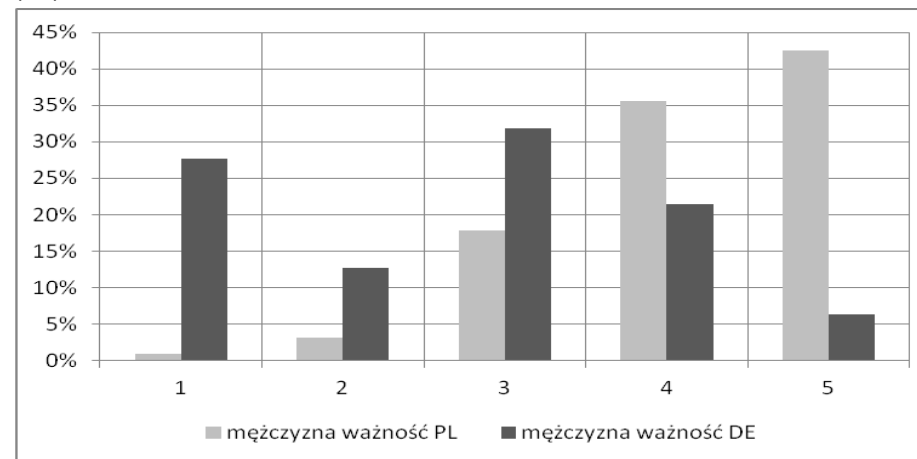
Źródło: opracowanie własne na podstawie przeprowadzonych badań.

Rys. 6.64. Ocena stanu w zakresie dostępu do nieodpłatnej infrastruktury sportowej i kulturalnej wg płci: kobiety- powiat zgorzelecki (PL) i powiat Görlitz (DE)



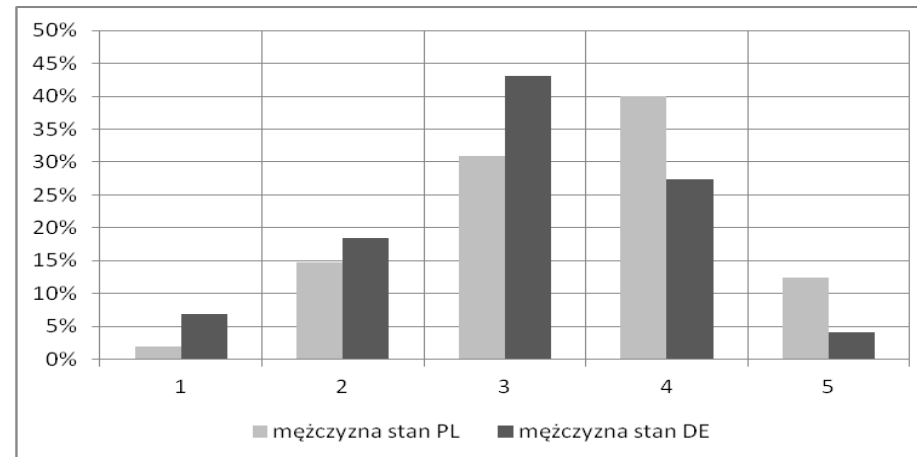
Źródło: opracowanie własne na podstawie przeprowadzonych badań.

Rys. 6.65. Ocena ważności w zakresie dostępu do nieodpłatnej infrastruktury sportowej i kulturalnej wg płci: mężczyźni- powiat zgorzelecki (PL) i powiat Görlitz (DE)



Źródło: opracowanie własne na podstawie przeprowadzonych badań.

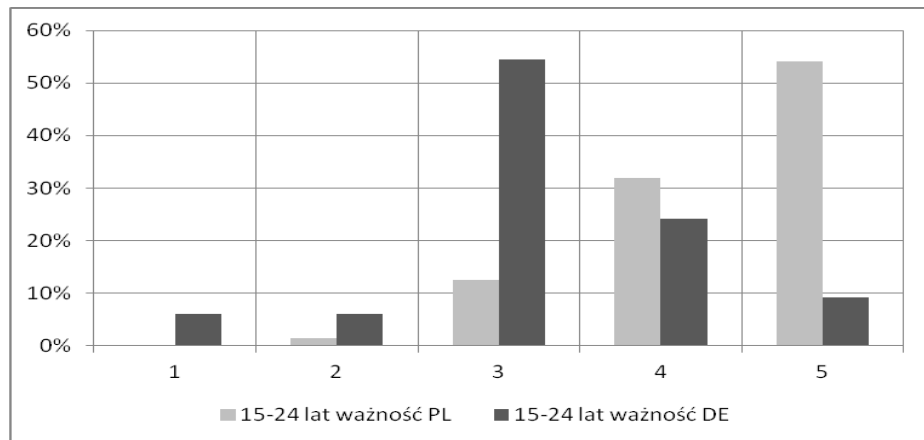
Rys. 6.66. Ocena stanu w zakresie dostępu do nieodpłatnej infrastruktury sportowej i kulturalnej wg płci: mężczyźni- powiat zgorzelecki (PL) i powiat Görlitz (DE)



Źródło: opracowanie własne na podstawie przeprowadzonych badań.

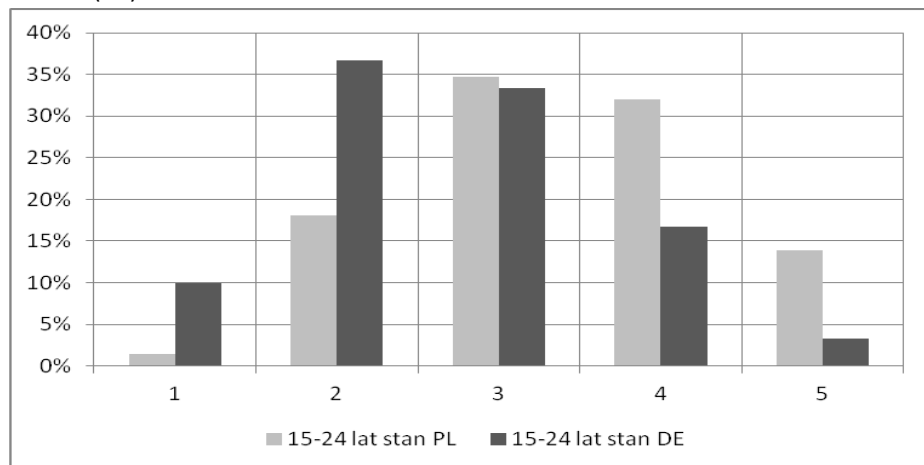


Rys. 6.67. Ocena ważności w zakresie dostępu do nieodpłatnej infrastruktury sportowej i kulturalnej wg wieku: 15 – 24 lat - powiat zgorzelecki (PL) i powiat Görlitz (DE)



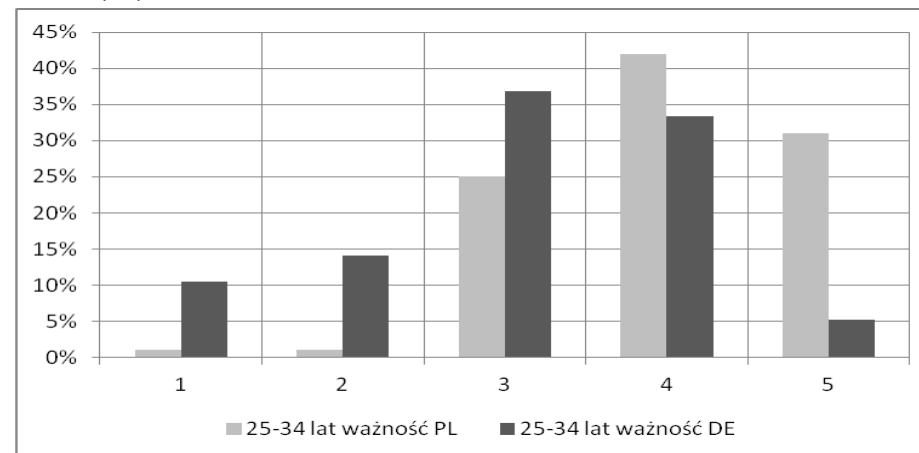
Źródło: opracowanie własne na podstawie przeprowadzonych badań.

Rys. 6.68. Ocena stanu w zakresie dostępu do nieodpłatnej infrastruktury sportowej i kulturalnej wg wieku: 15 – 24 lat - powiat zgorzelecki (PL) i powiat Görlitz (DE)



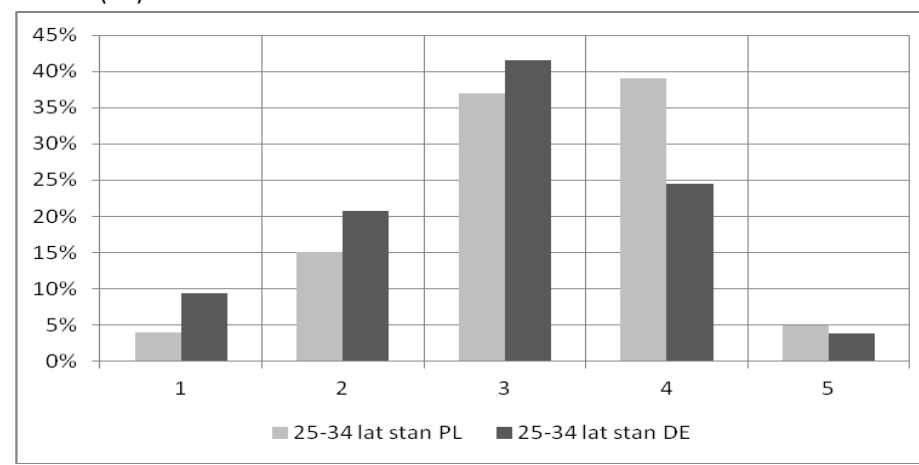
Źródło: opracowanie własne na podstawie przeprowadzonych badań.

Rys. 6.69. Ocena ważności w zakresie dostępu do nieodpłatnej infrastruktury sportowej i kulturalnej wg wieku: 25 – 34 lat - powiat zgorzelecki (PL) i powiat Görlitz (DE)



Źródło: opracowanie własne na podstawie przeprowadzonych badań.

Rys. 6.70. Ocena stanu w zakresie dostępu do nieodpłatnej infrastruktury sportowej i kulturalnej wg wieku: 25 – 34 lat - powiat zgorzelecki (PL) i powiat Görlitz (DE)

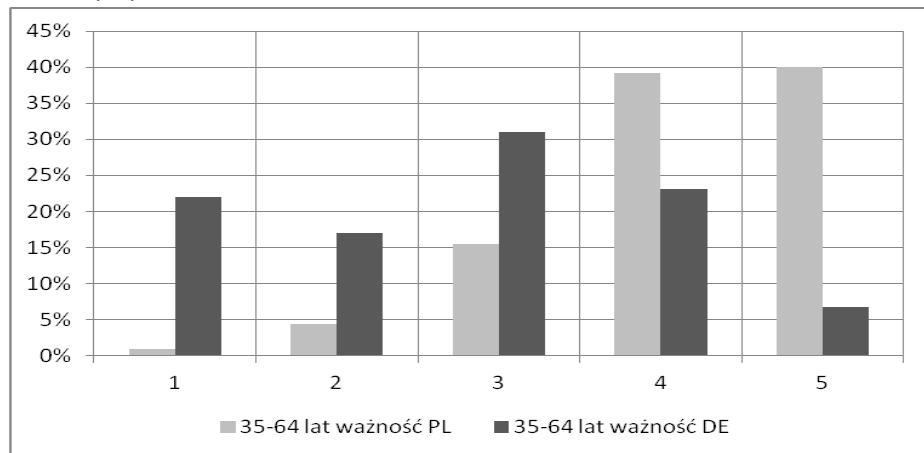


Źródło: opracowanie własne na podstawie przeprowadzonych badań.



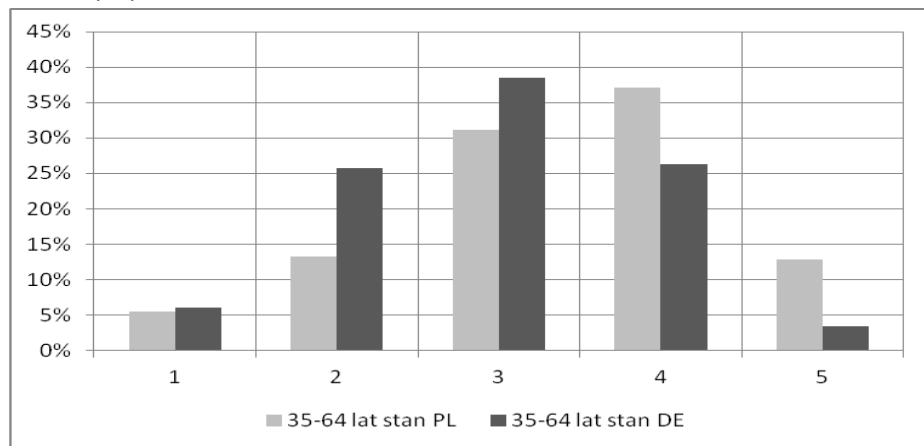


Rys. 6.71. Ocena ważności w zakresie dostępu do nieodpłatnej infrastruktury sportowej i kulturalnej wg wieku: 35 – 64 lat - powiat zgorzelecki (PL) i powiat Görlitz (DE)



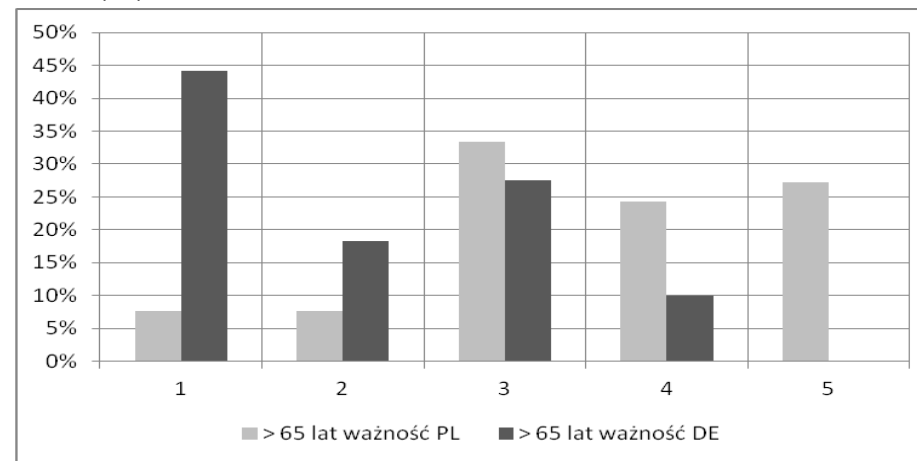
Źródło: opracowanie własne na podstawie przeprowadzonych badań.

Rys. 6.72. Ocena stanu w zakresie dostępu do nieodpłatnej infrastruktury sportowej i kulturalnej wg wieku: 35 - 64 lat - powiat zgorzelecki (PL) i powiat Görlitz (DE)



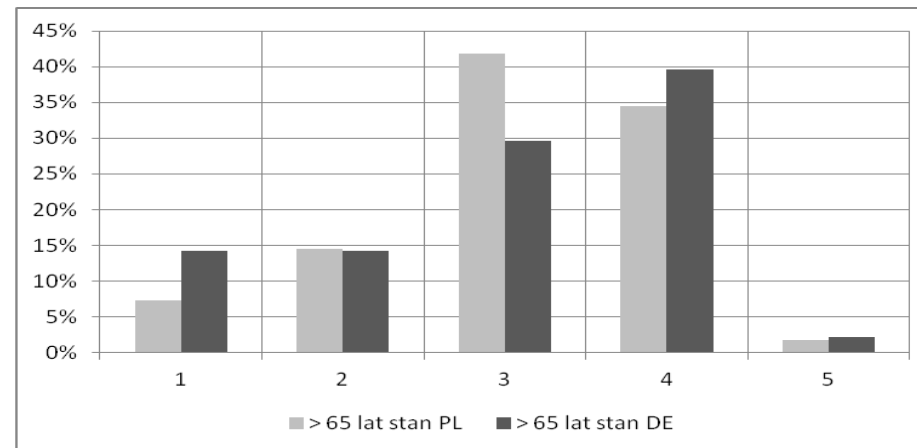
Źródło: opracowanie własne na podstawie przeprowadzonych badań.

Rys. 6.73. Ocena ważności w zakresie dostępu do nieodpłatnej infrastruktury sportowej i kulturalnej wg wieku: pow. 65 lat - powiat zgorzelecki (PL) i powiat Görlitz (DE)



Źródło: opracowanie własne na podstawie przeprowadzonych badań.

Rys.6.74. Ocena stanu w zakresie dostępu do nieodpłatnej infrastruktury sportowej i kulturalnej wg wieku: pow. 65 lat - powiat zgorzelecki (PL) i powiat Görlitz (DE)



Źródło: opracowanie własne na podstawie przeprowadzonych badań.